

OBCE PRO

PROGRAM ROZVOJE OBCE





MINISTERSTVO
PRO MÍSTNÍ
ROZVOJ ČR

OBCEPRO
PROGRAM ROZVOJE OBCE

APLIKACE OBCEPRO.CZ

TVORBA A HODNOCENÍ PROGRAMU ROZVOJE OBCE

Zvíkovské Podhradí, 26. října 2017

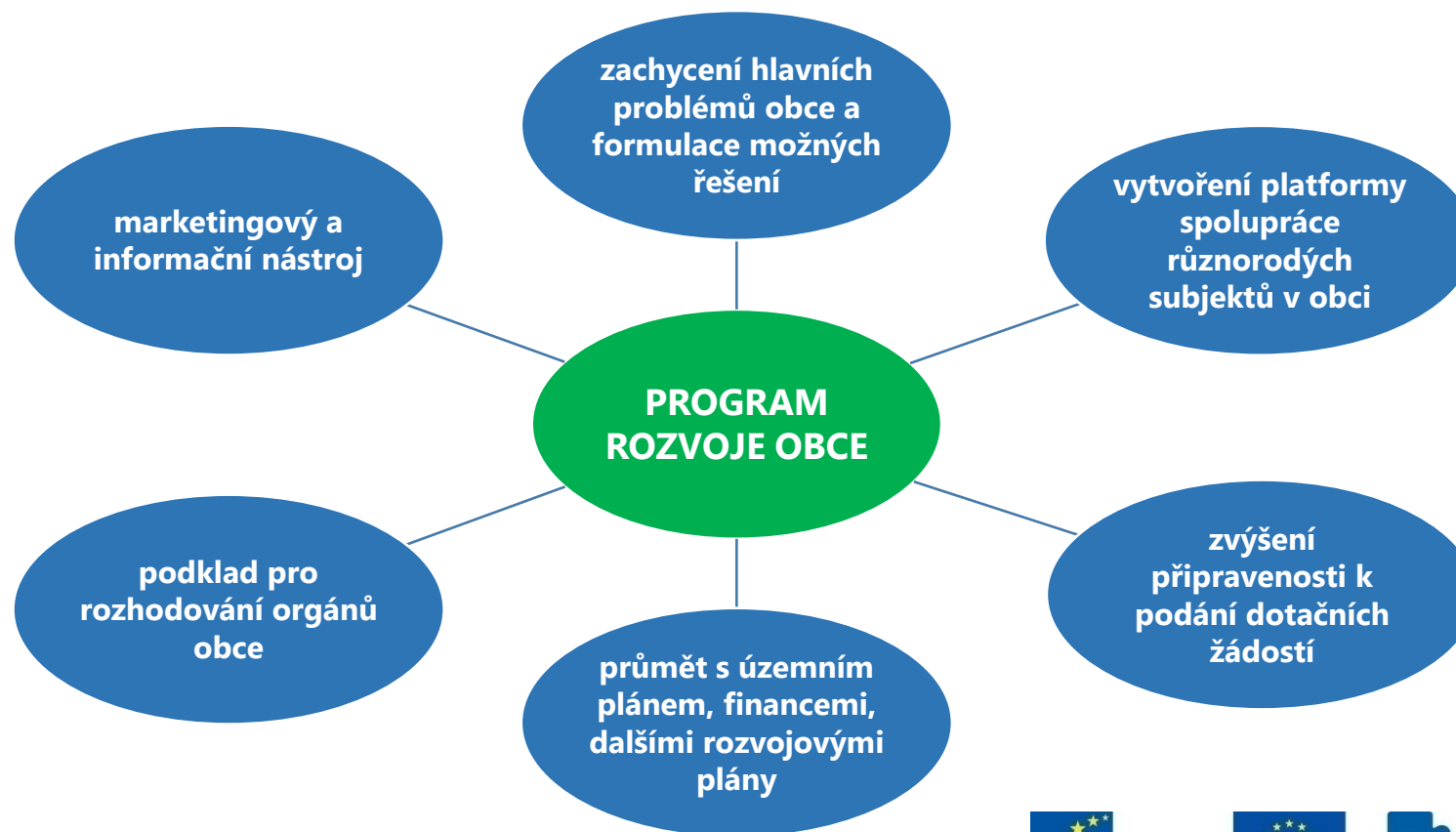


OPERAČNÍ PROGRAM
LIDSKÉ ZDROJE
A ZAMĚSTNANOST

PODPORUJEME
VAŠI BUDOUCNOST
www.esfcr.cz



PŘÍNOSY PROGRAMU ROZVOJE OBCE





MINISTERSTVO
PRO MÍSTNÍ
ROZVOJ ČR

OBCEPRO
PROGRAM ROZVOJE OBCE

WEBOVÁ APLIKACE OBCEPRO.CZ

- Tvorba programu rozvoje obce (PRO)
- Průvodce realizací a hodnocením PRO
- Jednotná forma a struktura dokumentů
- Metodická a technická podpora uživatelům aplikace



STRUKTURA APLIKACE





PROGRAM ROZVOJE OBCE
FRANCOVA LHOTA



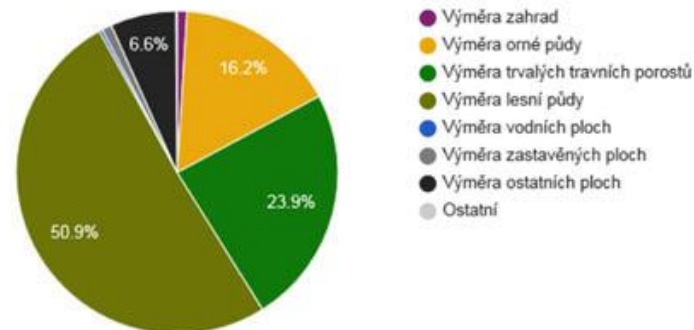
NA OBDOBÍ LET
2015 - 2020

A. ANALYTICKÁ ČÁST

A.1 Charakteristika obce

1. Území

Struktura využití půdy v obci Francova Lhota v roce 2014



Pramen: ČSÚ

Celková plocha území obce činí 2 284,55 ha

Poloha obce

Valašská obec Francova Lhota leží na východní hranici Zlínského kraje v údolí říčky Senice, v podhůří hřebene Javorníků. Celé území obce spadá do Chráněné krajinné oblasti Beskydy. Nejvyšším bodem je Hradisko 767 m.n.m. Střed obce leží v nadmořské výšce 487 m.n.m.

Obec Francova Lhota je členěna na 2 místní části: Francova Lhota a Pulčín

Správní obce a jejich dosažitelnost

Krajské město	Zlín	42 km
Obec s rozšířenou působností	Vsetín	24 km
Obec s pověřeným obecním úřadem	Horní Lideč	5 km

Katastrální výměra obce je 2 285 ha. Hustota zalidnění obce je 70,21 obyv./km² (ČR: 133 obyv./km²).

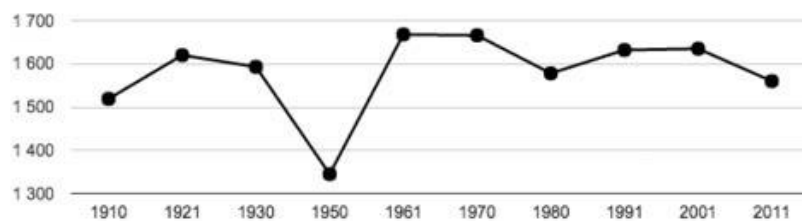
Změna počtu obyvatel a věkové poměry v obci Francova Lhota

	Počet obyvatel v roce 2014	Změna počtu obyvatel (2001-2011)	0-14 let	65 a více let	Index stáří	Změna podílu obyv. 0-14 let (2003-2013)	Změna podílu obyv. 65 a více let (2003-2013)
Francova Lhota	1 584	104,81	13,83%	15,34%	110,96	127,19	84,36
ORP Vsetín	66 288	104,88	14,75%	17,12%	118,87	109,08	77,03
Okres Vsetín	144 011	103,26	14,87%	17,95%	120,68	107,47	73,52
Zlínský kraj	585 261	102,60	14,52%	18,33%	126,26	105,75	77,04
ČR	10 538 275	98,02	15,19%	17,84%	117,45	100,26	78,10

Pramen: ČSÚ

Trendem posledních 10 let je klesající počet obyvatel. Tato situace koresponduje s celorepublikovým vyliďňováním obyvatel z venkova.

Dlouhodobý vývoj počtu obyvatel obce Francova Lhota od roku 1910



Pramen: ČSÚ

Klesající počet obyvatel je způsobem především migračním saldem tj. více lidí se vystěhuje z obce, než se do ní přistěhuje. V menší míře způsobuje úbytek obyvatelstva tzv. přirozený úbytek, tj. více zemřelých než narozených.

Demografické charakteristiky obce

	2008	2009	2010	2011	2012	2013
Živě narození	20	13	18	16	14	19
Zemřelí	13	15	17	18	13	12
Přirozený přírůstek	7	-2	1	-2	1	7
Přistěhovalí	21	14	20	22	20	33
Vystěhovalí	13	25	20	36	30	23
Saldo migrace	8	-11	0	-14	-10	10
Meziroční změna počtu obyvatel	15	-13	1	-16	-9	17

Demografická struktura obyvatelstva

V tabulce Index stáří je zřejmé, že populace Francovy Lhoty stárne. Index stáří vyjadřuje kolik je v populaci obyvatel ve věku na 65 let na 100 dětí ve věku do 14 let. Hodnoty nižší než 100 značí převahu dětí, vyšší než 100 převahu seniorů.

Přestože je zřejmé, že populace obce stárne, srovnání v tabulce nám říká, že jsme spíše mladší obcí.

Index stáří

	2003	2004	2005	2006	2007	2008	2009	2010	2011	2012	2013
Obec	73,59	78,15	78,33	84,03	82,43	89,91	96,79	99,08	100,00	102,31	100,87
ORP	81,96	85,32	89,02	94,14	87,12	101,46	104,74	108,31	110,42	113,57	116,05
Okres	82,56	86,26	89,89	94,88	98,37	102,45	105,59	108,96	111,12	114,26	117,88
Kraj	91,99	95,59	99,36	103,68	107,20	110,74	113,59	115,62	117,81	121,03	123,63

Podíl obyvatel ve věku nad 65 let

	2003	2004	2005	2006	2007	2008	2009	2010	2011	2012	2013
Obec	73,59	78,15	78,33	84,03	82,43	89,91	96,79	99,08	100,00	102,31	100,87
ORP	81,96	85,32	89,02	94,14	87,12	101,46	104,74	108,31	110,42	113,57	116,05
Okres	82,56	86,26	89,89	94,88	98,37	102,45	105,59	108,96	111,12	114,26	117,88
Kraj	91,99	95,59	99,36	103,68	107,20	110,74	113,59	115,62	117,81	121,03	123,63

B.2 Cíle, opatření a aktivity

🔴 Vysoká důležitost — Střední důležitost 🟢 Nízká důležitost

Cíl 1: „Živá obec“

Francova Lhota žije společenským životem.

Opatření 1.1: „Systematická a pravidelná podpora činnosti místních spolků“	Od - do	Odpovědnost	Náklady (tis. Kč)	Zdroj financování
🔴 1.1.1: „Vytvoření grantového systému pro podporu NNO v obci“	2015 - 2015	starosta	300	Vlastní
— 1.1.2: „Organizovat pravidelné setkání s představiteli spolků“	2015 - 2020	starosta	50	Vlastní
Opatření 1.2: „Podpora místních talentů“				
🟢 1.2.1: „Pravidelně vyhlášovat témata pro studentské práce a ocenit nejlepší“	2015 - 2020	starosta	25	Vlastní
🟢 1.2.2: „Informování o úspěších Lhocanů“	2015 - 2020	sekretariát	0	Vlastní
Opatření 1.3: „Sport“				
— 1.3.1: „Oprava vleku“	2017 - 2020	starosta	1000	Externí
🟢 1.3.2: „Oprava budovy šaten na fotbalovém hřišti“	2016 - 2016	starosta	500	Externí
— 1.3.3: „Zajistit správu zimního kluziště“	2015 - 2020	starosta, TJ Sokol	5	Vlastní
Opatření 1.4: „Kultura“				
— 1.4.1: „Pořádat a vylepšovat stávající kulturní akce pořádané obcí“	2015 - 2020	kult. komise	500	Vlastní
🟢 1.4.2: „Přemístění a rekonstrukce knihovny“	2017 - 2017	starosta	300	Vlastní

Realizace programu rozvoje obce

[Přehled aktivit](#)**Harmonogram realizace**[Hodnocení realizace](#)[Vygenerovaná hodnocení realizace](#)

Harmonogram realizace

📍 Cíl 1: "Živá obec"

📌 Opatření 1.1: "Systematická a pravidelná podpora činnosti místních spolků"

Stav a název aktivity/kroku	Harmonogram realizace						Odpovědnost	Plánované náklady	Plnění nákladů	Komentář/ Odstranění
	2015	2016	2017	2018	2019	2020				
👉 1.1.1: "Vytvoření grantového systému pro podporu NNO..."	👉						Starosta	300 tis.	120 tis.	🗨️
🟢 "Příprava pravidel pro grantový systém"	○						Trochtová	30 tis.	100 tis.	🗨️ 🗑️
🟢 "Projednání pravidel grantového systému s NNO"	○						Trochtová	0 tis.	20 tis.	🗨️ 🗑️
🟢 "Příprava pravidel pro grantový systém"	○						Rosnerová	0 tis.	0 tis.	🗨️ 🗑️
🟡 "Projednání pravidel grantového systému s NNO"	○						Starosta	0 tis.	0 tis.	🗨️ 🗑️
📌 Vytvořit krok										
✅ 1.1.2: "Organizovat pravidelné setkání s představiteli..."	✅	✅	✅	✅	✅	✅	Starosta	50 tis.	0 tis.	🗨️
🟢 "Organizace setkání"	○						Trchalíková	0 tis.	0 tis.	🗨️ 🗑️
🟢 "Uspořádání setkání"	○						Trchalíková	0 tis.	0 tis.	🗨️ 🗑️
🟢 "Zjištění zpětné vazby od účastníků"		○					Trchalíková	0 tis.	0 tis.	🗨️ 🗑️
📌 Vytvořit krok										

📌 Opatření 1.2: "Podpora místních talentů"

Stav a název aktivity/kroku	Harmonogram realizace						Odpovědnost	Plánované náklady	Plnění nákladů	Komentář/ Odstranění
	2015	2016	2017	2018	2019	2020				
👉 1.2.1: "Pravidelně vyhlašovat témata pro studentské prá..."	✅	✅	✅	✅	✅	✅	Starosta	25 tis.	0 tis.	🗨️
🔴 "Oznámení o podpoře prací na webu a ve zpravodaji"	○						Trchalíková	0 tis.	0 tis.	🗨️ 🗑️
🔵 "Vyhlášení vítězů"	○						Trochtová	5 tis.	0 tis.	🗨️ 🗑️

HODNOTÍCÍ ZPRÁVA PROGRAMU ROZVOJE OBCE FRANCOVA LHOTA



NA OBDOBÍ LET
1.1.2015 - 31.12.2016

Zpracovatel: Jan Novák

Schválení: 10. 1. 2017

Hodnocení jednotlivých cílů, opatření a aktivit

Cíl: 1 Živá obec

Komentář:

Opatření: 1.1 Systematická a pravidelná podpora činnosti místních spolků

Plánované náklady celkem: 7 030 tis. Kč

Plnění celkem: 60 tis. Kč

Rozdíl celkem: 6 970 tis. Kč

Komentář:

Aktivita: 1.1.1 Vytvoření grantového systému pro podporu NNO v obci (Dokončeno)

Plánované náklady: 30 tis. Kč

Plnění: 40 tis. Kč

Rozdíl: -10 tis. Kč

Komentář: Aktivita proběhla úspěšně. Pro rok 2016 doporučujeme revizi formulářů na základě nově získaných připomínek NNO.

Aktivita: 1.1.2 Organizovat pravidelné setkání s představiteli spolků (Probíhá)

Plánované náklady: 7 000 tis. Kč

Plnění: 20 tis. Kč

Rozdíl: 6 980 tis. Kč

Komentář:

Opatření: 1.2 Podpora místních talentů

Plánované náklady celkem: 25 tis. Kč

Plnění celkem: 0 tis. Kč

Rozdíl celkem: 25 tis. Kč

Komentář:

Aktivita: 1.2.1 Pravidelně vyhlašovat témata pro studentské práce a ocenit nejlepší (Nedokončeno)

Plánované náklady: 25 tis. Kč

Plnění: 0 tis. Kč

Rozdíl: 25 tis. Kč

Komentář: Aktivita v daném roce neproběhla, bude přesunuta do příštího roku.

Aktivita: 1.2.2 Informování o úspěších Lhocanů (Probíhá)

Plánované náklady: 0 tis. Kč

Plnění: 0 tis. Kč

Rozdíl: 0 tis. Kč

Komentář: Aktivita stále probíhá.



NOVINKY V APLIKACI

- **Tvorba programu rozvoje specificky definovaných území (mikroregiony, sdružení obcí, atd.)**
- **Průběžně nahrávané podklady, které mohou starostům či dalším zájemcům usnadnit práci nejen na PRO (zejména menším městům a obcím) jako např.:**
 - Průměrné ceny dopravní a technické infrastruktury
 - Plánování rozvoje obce: zkušenosti – příklady – chyby
 - Péče o zeleň v obcích
 - Prevence před přívalovými povodněmi

Aktuálně jsou zpracovávány další materiály z oblasti cestovního ruchu či péče o venkovskou architekturu.



MINISTERSTVO
PRO MÍSTNÍ
ROZVOJ ČR

OBCEPRO
PROGRAM ROZVOJE OBCE

STATISTIKY VYUŽÍVÁNÍ APLIKACE

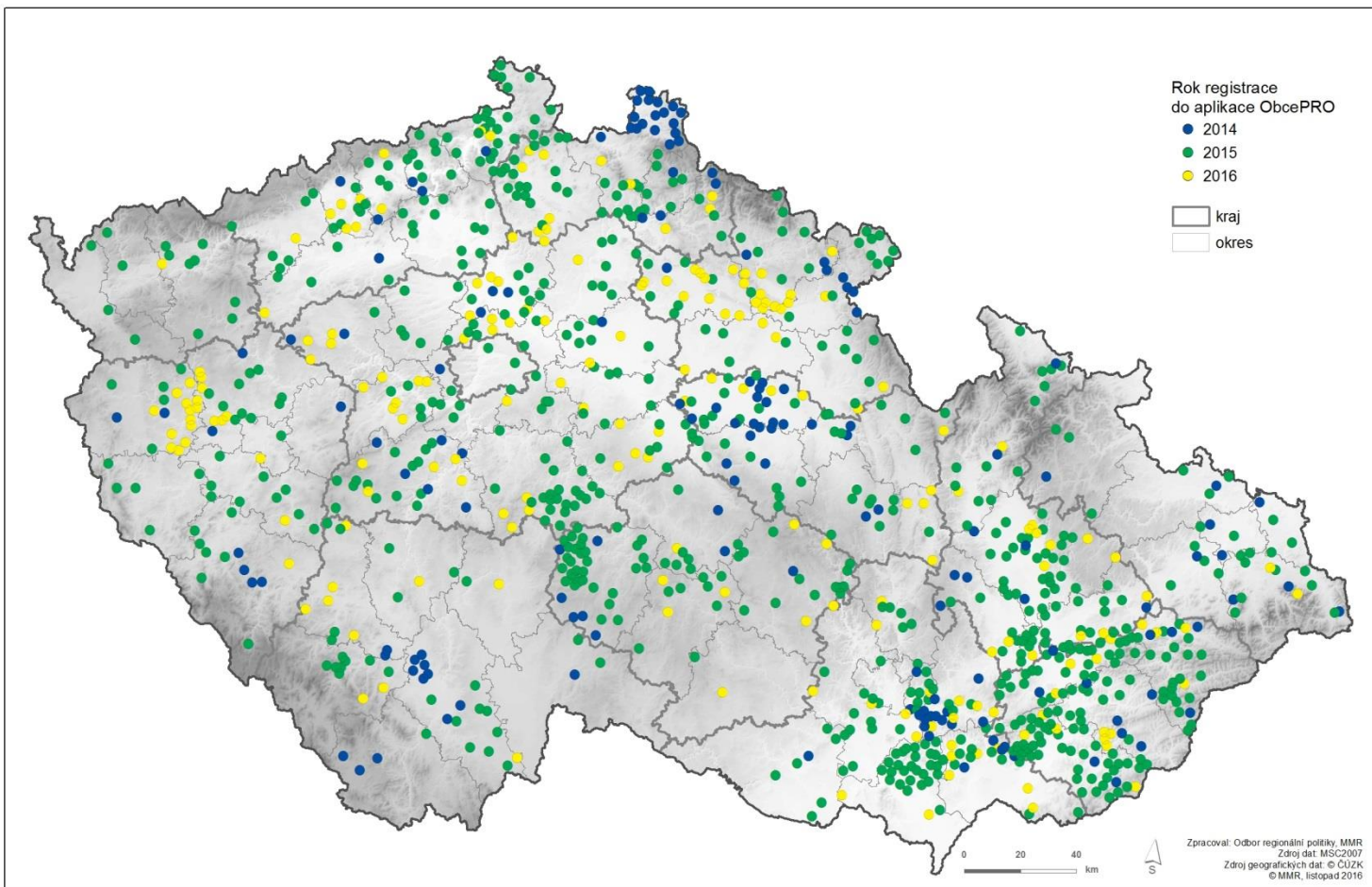
- 1 130 zaregistrovaných obcí do aplikace
- 863 založených dokumentů (PRO), z nichž je 180 publikovaných (kompletně zpracovaných a zveřejněných)
- návštěvnost aplikace: cca 1 000 návštěv / měsíc



MINISTERSTVO
PRO MÍSTNÍ
ROZVOJ ČR

OBCEPRO
PROGRAM ROZVOJE OBCE

MAPOVÉ ZOBRAZENÍ ZAREGISTROVANÝCH OBČÍ DO APLIKACE



OPERAČNÍ PROGRAM
LIDSKÉ ZDROJE
A ZAMĚSTNANOST

PODPORUJEME
VAŠI BUDOUCNOST
www.esfcr.cz



MINISTERSTVO
PRO MÍSTNÍ
ROZVOJ ČR

OBCEPRO
PROGRAM ROZVOJE OBCE

DĚKUJI ZA POZORNOST

Martin Kolmistr

e-mail: martin.kolmistr@mmr.cz

tel: 234 154 246



PODPORUJEME
VAŠI BUDOUCNOST
www.esfcr.cz