

**STRATEGIE ROZVOJE
SVAZKU OBCÍ REGIONU PÍSECKO
na období 2018 - 2024**



Aktualizace listopad 2017

OBSAH

ÚVOD	2
O SVAZKU OBCÍ REGIONU PÍSECKO.....	4
A. ANALYTICKÁ ČÁST	6
A.1 Charakteristika regionu	6
1 ÚZEMÍ.....	7
2 OBYVATELSTVO.....	13
2.1 Demografická situace v SO ORP Písek	13
2.2 Demografická situace v SO ORP Milevsko	16
2.3 Demografický vývoj.....	17
2.4 Sociální situace.....	18
3 HOSPODÁŘSTVÍ.....	23
3.1 Ekonomická situace	23
3.2 Trh práce.....	26
4 INFRASTRUKTURA	30
4.1 Technická infrastruktura	30
4.2 Dopravní infrastruktura a dopravní obslužnost.....	33
5 VYBAVENOST	37
5.1 Bydlení	37
5.2 Školství a vzdělávání	40
5.3 Zdravotnictví	46
5.4 Kultura, sport a volný čas	47
5.5 Cestovní ruch.....	50
6 ŽIVOTNÍ PROSTŘEDÍ, KRAJINA, ZEMĚDĚLSTVÍ.....	55
6.1 SO ORP Písek.....	55
6.2 SO ORP Milevsko.....	58
7 VEŘEJNÁ SPRÁVA	63
A.2 Východiska pro návrhovou část.....	66
1. SOUHRNNÁ SWOT ANALÝZA.....	66
B. NÁVRHOVÁ ČÁST	69
B.1 Strategická vize	69
B.2 Strategické prioritní oblasti a cíle	69
B.3 Opatření	70
B.4 Podpora realizace Strategie	72
B.5 Zásobník projektů.....	73
Seznam tabulek	79
Seznam grafů.....	80
Seznam map	80
Seznam zkratk	80

ÚVOD

Strategie rozvoje Svazku obcí regionu Písecko (dále jen „strategie rozvoje“ a „SORP“) – jeho aktualizace je pořizována v souladu se zákonem č. 128/2000 Sb., o obcích (obecním řízení). Jde o hlavní nástroj řízení rozvoje regionu, formuluje představy o budoucnosti regionu a navrhuje způsoby, jak těchto představ dosáhnout.

Stávající Strategie rozvoje regionu Písecko, zahrnující území ORP Písek a ORP Milevsko (tedy okres Písek), byla zpracována na období 2011 – 2017. Usnesením Valné hromady Svazku obcí regionu Písecko č. 30/2016 ze dne 9. 11. 2016 byl vzat na vědomí návrh na aktualizaci stávající strategie, a to na období 2018 – 2024, a schváleno doplnění strategie o strategický cíl „Zkvalitnit řízení a činnosti vykonávané obcemi a organizacemi zřizovanými obcemi formou vzdělávání“.

Vzhledem k existenci velkého množství různých strategických dokumentů na území SORP bylo navrženo Radou regionu zpracovat aktualizaci strategie v úzkém týmu pracovníků kanceláře SORP za pomoci stručných výstupů a dat z těchto dílčích strategií a případně doplnit o nejaktuálnější trendy. Detailní rozbor jednotlivých témat je pak uveden v daných strategických dokumentech viz níže.

Vzhledem k tomu, že území SORP zahrnuje kompletně území SO ORP Písek a SO ORP Milevsko (s výjimkou 3 obcí, které ze svazku vystoupily), doporučila Rada regionu vést data v analytické části strategie dle těchto SO ORP, a to také z praktického důvodu využití těchto dat např. při zpracování žádostí o dotaci a zdůvodnění některých záměrů jednotlivých obcí či jiných subjektů na území SORP.

Použité dokumenty a informační zdroje:

- Program rozvoje Jihočeského kraje 2014 - 2020
- Strategie komunitně vedeného místního rozvoje území MAS Vodňanská ryba na období 2014 – 2020 (SCLLD MAS Vodňanská ryba)
- Strategie komunitně vedeného místního rozvoje MAS Střední Povltaví 2014 – 2020 (SCLLD MAS Střední Povltaví)
- Strategie komunitně vedeného místního rozvoje na území MAS Brána Písecka pro období 2014 – 2020 (SCLLD MAS Brána Písecka)

- Strategie území správního obvodu ORP Písek v oblasti předškolní výchovy a základního školství, sociálních služeb, odpadového hospodářství, dopravy, lidských zdrojů a zaměstnanosti a cestovního ruchu (2015 – 2024)
- Strategie území správního obvodu ORP Milevsko v oblasti předškolní výchovy a základního školství, sociálních služeb, odpadového hospodářství a cestovního ruchu (2015 – 2024)
- Místní akční plán rozvoje vzdělávání na území SO ORP Písek (červen 2017, na roky 2017 – 2023 s akčním plánem na školní rok 2017/2018)
- Strategický plán rozvoje města Písku (do r. 2025)
- Strategický plán rozvoje města Milevska
- Zpráva o situaci na trhu práce v Jihočeském kraji 2016
- Data českého statistického úřadu
- Rozbor udržitelného rozvoje území 2016 ORP Písek, 4. aktualizace
- Územně analytické podklady ORP Milevsko, 4. aktualizace
- Přehled územně plánovací činnosti krajského úřadu, významných projektů a stavu územně plánovací dokumentace obcí k 1.8.2014
- Aktualizace Strategie rozvoje regionu Písecko na období 2011 - 2017
- Strategické dokumenty DSO příslušících na území SORP

Aktualizace Strategie rozvoje Svazku obcí regionu Písecko na období 2018 – 2024 byla schválena Valnou hromadou Svazku obcí regionu Písecko dne 21.11.2017 usnesením č. 26/2017

Dokument je zpracován v dle osnovy doporučené v rámci projektu
**ELEKTRONICKÁ METODICKÁ PODPORA TVORBY ROZVOJOVÝCH
 DOKUMENTŮ OBCÍ.**

O SVAZKU OBCÍ REGIONU PÍSECKO

Svazek obcí regionu Písecko (SORP) se sídlem Velké nám. 114, Písek, vznikl na základě ustavující Valné hromady dne 4. 2. 2004 v Písku a byl zaregistrován u Krajského úřadu Jihočeského kraje dne 20. 4. 2004 pod pořadovým číslem 54/DSOPI/2004 DSO. V současné době je SORP se svými 72 členskými obcemi jedním z největších Svazků v České republice, pokrývá téměř celé území bývalého okresu Písek.

Orgány svazku jsou:

- Valná hromada
- Rada regionu
- Revizní komise Svazku

Orgány svazku jsou kolektivní a každý člen má 1 hlas.

Předmětem činnosti DSO je:

1. Koordinace postupů při řešení problémů týkajících se:
 - rozvoje samosprávy obcí
 - hospodářského, sociálního a kulturního života obcí
 - vztahu k orgánům státní správy a vyšších samosprávných celků
2. Další společné aktivity k následujícím účelům:
 - podpora zemědělského a nezemědělského podnikání
 - řešení problémů a důsledků nezaměstnanosti
 - rozvoj a diversifikace nezemědělských prostorů
 - společná péče o památky v regionu
 - využití netradičních zdrojů energie, zejména biomasy
 - podpora venkovské turistiky při současném řešení dalších akcí místních programů obnovy
 - společná řešení sociálních služeb a zdravotní péče
 - marketing venkovské turistiky, zpracování nabídkových produktů
 - podpora společných řešení směřujících k vyjasnění majetkových poměrů ve vlastnictví nemovitostí v regionu
 - společná příprava projektů pozemkových úprav
 - podpora řešení dopravní obslužnosti týkající se více obcí

- spolupráce a výměna know-how mezi partnerskými obcemi ČR a zemí EU
 - zřízení studijního, koordinačního a informačního centra pro podporu řešení společné problematiky
 - vzájemná pomoc při řešení problematiky životního prostředí, především v oblasti odpadů, znečišťování ovzduší a vodních toků
 - společná příprava projektu rozvoje území
3. Spolupráce s regionální rozvojovou agenturou v Českých Budějovicích, odbory strategického a regionálního rozvoje městských úřadů, Jihočeskou hospodářskou komorou, Jihočeskou centrálou cestovního ruchu a mikroregiony Milevska, Severního Písecka, Blanicko-otavským a Mezi Vltavou a Otavou.
 4. Jednání s peněžními ústavy o garancích na finanční prostředky pro dofinancování regionálních projektů.

Informace k hospodaření svazku a další podrobnosti jsou v dokumentech svazku dostupné na <http://www.sorp.cz/>.

Mapa 1: Vyznačení Svazku obcí regionu Písecko



Zdroj: mapy.cz

A. ANALYTICKÁ ČÁST

A.1 CHARAKTERISTIKA REGIONU

Území Svazku obcí regionu Písecko (SORP) pokrývá dvě správní území obcí s rozšířenou působností (ORP), a to **SO ORP Písek** a **SO ORP Milevsko**, tedy původní okres Písek. Tento se rozkládá v severní části Jihočeského kraje. Bývalým okresním městem bylo Město Písek, které se nachází v jeho jihozápadní části, mimo centrální polohu území okresu. Strategickým plánem řešená oblast je tvořena **72 obcemi** vzhledem k faktu, že z ORP Milevsko nejsou členy svazku obce Kovářov a Hrazany, z ORP Písek pak ze SORP vystoupila obec Paseky.

Okres Písek v současných hranicích vznikl v roce 1960. Územní reformou byl do okresu Písek začleněn bývalý okres Milevsko a část okresu Týn nad Vltavou. Naopak několik obcí v severní části území přešlo do okresu Příbram. Poslední územní změny proběhly v roce 1990 začleněním obce Nadějkov do okresu Tábor na základě výsledku místního referenda. Druhá změna pak souvisí se sladěním hranic okresů podle správních obvodů ORP k 1. 1. 2007 a znamená předání obce Dražič okresu České Budějovice. Svou rozlohou 1 127 km² je druhým nejmenším okresem kraje.

Členskými obcemi SORP jsou (P – ORP Písek, M – ORP Milevsko):

Albrechtice nad Vltavou (P), Bernartice (M), Borovany (M), Boudy (P), Božetice (M), Branice (M), Cerhonice (P), Čimelice (P), Čížová (P), Dobeš (P), Dolní Novosedly (P), Drhovle (P), Heřmaň (P), Horosedly (P), Hrejkovice (M), Chyšky (M), Jetětice (M), Jickovice (M), Kestřany (P), Kluky (P), Kostelec nad Vltavou (M), Kožlív (P), Králova Lhota (P), Křenovice (P), Křižanov (M), Kučeř (M), Květov (M), Lety (P), Milevsko (M), Minice (P), Mirovice (P), Mirovice (P), Mišovice (P), Myslín (P), Nerestce (P), Nevězice (P), Okrouhlá (M), Olešná (P), Orlická nad Vltavou (P), Osek (M), Oslov (P), Ostrovec (P), Písek (P), Podolí I (P), Probulov (P), Protivín (P), Přeborov (M), Předotice (P), Přeštěnice (M), Putim (P), Rakovice (P), Ražice (P), Sepekov (M), Skály (P), Slabčice (P), Smetanova Lhota (P), Stehlovice (M), Tálín (P), Temešvár (P), Varvažov (P), Veselíčko (M), Vlastec (P), Vlksice (M), Vojníkovo (P), Vráž (P), Vrcovice (P), Záhoří (P), Zbelítov (M), Zběšičky (M), Zhoř (M), Zvíkovské Podhradí (P), Žďár (P).

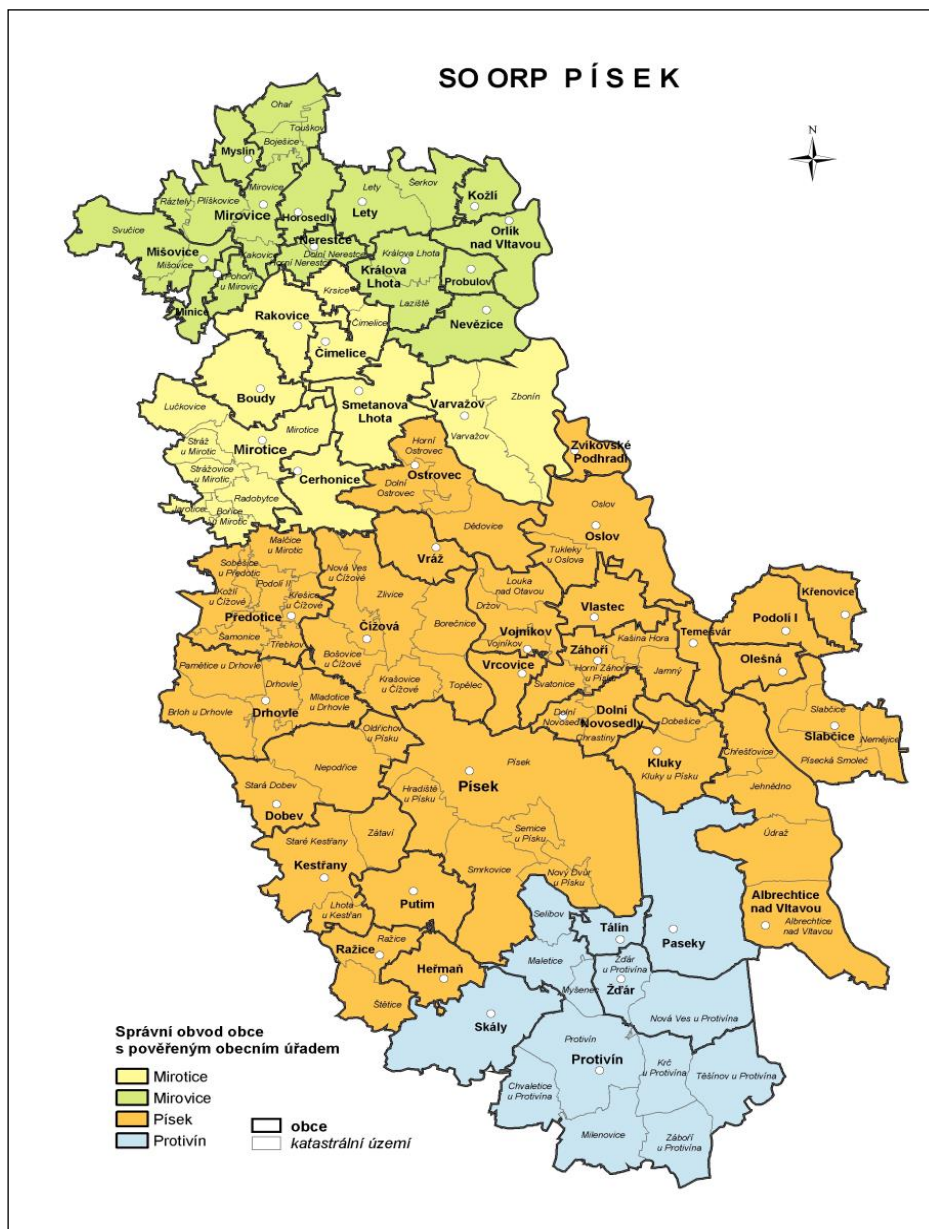
1 ÚZEMÍ

Detailní informace k území SO ORP Písek a SO ORP Milevsko, které tvoří území Svazku obcí regionu Písecko (s výjimkou 3 nečlenských obcí) lze čerpat v jednotlivých strategiích uvedených v úvodní části dokumentu.

Správní obvod obce s rozšířenou působností Písek (dále SO ORP Písek) se nachází v severozápadní části Jihočeského kraje a zahrnuje cca 2/3 plochy okresu Písek. Západní část sousedí s územím ORP Blatná a Strakonice, severní s SO ORP Příbram (Středočeský kraj), jižní s SO ORP Vodňany a České Budějovice a východní s SO ORP Milevsko a Týn nad Vltavou. Ve správním území ORP Písek se nacházejí čtyři obce s pověřeným obecním úřadem (tzv. obce II. typu). Většina území spadá do působnosti Města Písku - viz hnědá barva na obrázku níže. Severně od Písku se pak nachází Mirovice (okrová barva), na severním okraji Město Mirovice (zelená barva) a v jižní části pak Město Protivín. Na východě SO ORP Písek odděluje od SO ORP Milevsko ve směru od severu na jih řeka Vltava. K SO ORP Písek dále náleží i obce Podolí I., Křenovice, Olešná a Slabčice, nacházející se na pravém břehu Vltavy.

SO ORP Písek je třetím nejlidnatějším regionem Jihočeského kraje. Výměrou cca 742 km² je šestým největším územím ORP v rámci Jihočeského kraje (po Českokrumlovsku, Tábořsku, Jindřichohradecku, Českobudějovicku a Prachaticku). Svou výměrou se v rámci Jihočeského kraje řadí území SO ORP Písek ke středně velkým obvodům. Povrch území je mírně zvlněný, nadmořská výraznější vrchy představuje masiv Písecké hory s vrchem Mehelník (633 m). Nejnižší položeným místem území (a zároveň celého Jihočeského kraje) je hladina Orlické přehrady (cca 330 m nad mořem). Území ORP Písek je z většiny tvořeno venkovskou krajinou, s velmi zachovalou přírodou a zdravým životním prostředím.

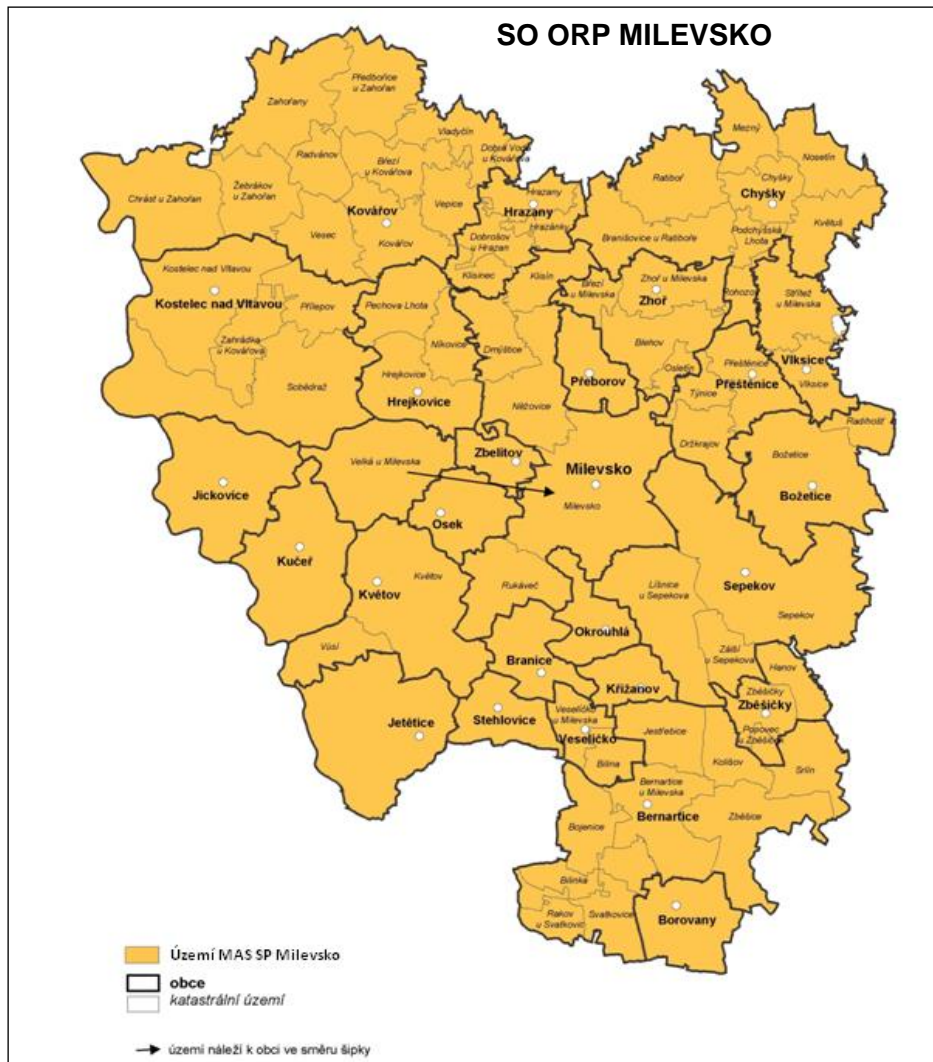
Mapa 2: Administrativní členění SO ORP Písek



Zdroj: ČSÚ

SO ORP Milevsko leží na severovýchodním okraji Jihočeského kraje, je vzdálen vzdušnou čarou cca 80 km od Prahy, 60 km od Českých Budějovic, 25 km od Písku a 20 km od Tábora. Vzhledem k relativně velké vzdálenosti vyšších center osídlení od svého území se o nadregionální vliv do jisté míry dělí Písek s Táborem. Současně se značně zvyrazňuje centrální úloha města Milevska. Krajina je kopcovitá, výše položená, podnebí je mírně teplé a mírně vlhké s drsnější zimou. Více než polovina území byla v průběhu vývoje přeměněna na zemědělskou půdu. Region je geograficky, ekonomicky a sociálně homogenní území. To je dáno do značné míry geografickými a sídelními charakteristikami regionu, ale nejenom jimi. Region se rozkládá na ploše 38 525 ha.

Mapa 3: Administrativní členění SO ORP Milevsko



Zdroj: ČSÚ

Tabulka 1: Základní charakteristika SO ORP Písek a SO ORP Milevsko (k 31. 12. 2016)

SO ORP	Počet obcí	Výměra v ha	Počet obyvatel	Hustota obyvatel -stva na 1 km ²	Počet obcí s počtem obyvatel			Počet obcí se statutem města	Podíl měst. obyvatel -stva v %
					do 199	200-999	1tis. a více		
Písek	49	74 183	52 521	70,5	18	26	5	4	71,75
Milevsko	26	38 525	18 349	47,6	15	10	1	1	46,2

Zdroj: ČSÚ

Tabulka 2: Charakteristika obcí SO ORP Písek k 31.12.2016

Název obce	Nadm. výška m n. m.	První písem. zpráva	Počet částí obce	Počet ZSJ	Počet katastrů	Výměra celkem v ha	Zemědělská půda v ha	z toho		Nezemědělská půda v ha	z toho	
								orná	trvalý travní porost		lesní pozemek	vodní plochy
SO ORP Písek celkem	x	x	158	196	115	74 183	39 627	30 477	7 992	34 556	25 501	3 295
v tom obce:												
Albrechtice nad Vltavou	428	1360	6	8	4	3 673	1 895	1 547	298	1 777	1 349	243
Boudy	475	1649	1	1	1	1 001	506	384	104	495	448	2
Cerhonice	450	1291	2	2	1	951	635	506	114	315	239	25
Čimelice	400	1352	2	3	2	1 029	682	507	146	347	140	73
Čížová	448	1401	7	8	6	3 610	1 414	1 112	252	2 197	1 877	103
Dobev	385	1318	5	5	3	2 128	1 298	994	262	830	523	109
Dolní Novosedly	486	1517	4	5	2	852	718	533	154	134	61	11
Drhovle	456	1323	7	8	4	2 328	1 517	1 223	243	811	604	22
Heřmaň	382	1227	1	1	1	705	408	310	82	297	199	25
Horosedly	427	1234	1	1	1	577	455	405	38	123	54	7
Kestřany	373	1338	3	4	3	2 010	1 207	853	325	803	380	276
Kluky	460	1323	3	4	2	1 361	1 000	797	170	361	273	16
Kožlí	398	1396	1	1	1	434	138	50	84	296	98	106
Králova Lhota	444	1361	2	2	2	1 081	705	508	183	377	235	43
Křenovice	478	1379	1	1	1	611	400	312	82	211	183	2
Lety	450	1336	3	3	2	1 391	887	650	219	505	348	45
Minice	478	1312	1	1	1	350	223	188	31	127	109	1
Mirotice	412	1254	9	9	7	2 560	1 801	1 292	457	759	393	88
Mirovice	433	1323	9	9	7	2 204	1 784	1 560	187	420	210	24
Mišovice	461	1323	5	6	3	1 482	975	834	118	506	399	8
Myslín	439	1382	1	1	1	415	345	261	79	70	29	10
Nerestce	435	1227	2	2	2	468	390	334	47	78	28	7
Nevězice	439	1499	1	2	1	986	566	465	93	420	323	49
Olešná	426	1379	1	1	1	525	294	273	14	231	145	45
Orlík nad Vltavou	390	1288	2	3	1	904	216	145	51	687	433	163
Oslov	421	1226	3	3	2	1 941	836	706	119	1 105	836	195
Ostrovec	383	1323	3	3	3	2 058	593	442	135	1 464	1 246	135
Paseky	465	1748	2	2	1	2 518	394	327	53	2 124	2 063	5
Písek	398	1254	9	28	5	6 323	2 197	1 509	503	4 126	2 982	179
Podolí I	454	1368	3	4	1	897	267	199	49	630	527	32
Probulov	462	1312	1	1	1	348	285	220	60	63	30	2
Protivín	383	1282	9	9	9	6 146	3 798	2 901	816	2 348	1 510	236
Předotice	478	1323	9	9	7	2 145	1 493	1 056	402	652	376	86
Putim	386	1148	1	2	1	1 041	655	431	211	386	189	81
Rakovice	438	1045	1	1	1	1 048	667	563	91	380	300	19
Ražice	386	1469	2	2	2	1 071	846	635	199	226	82	56
Skály	387	1365	2	2	1	1 775	1 012	760	240	763	589	71
Slabčice	439	1379	4	4	3	1 748	916	584	309	832	646	74
Smetanova Lhota	413	1384	3	4	1	1 305	717	557	143	588	479	29

Tálín	393	1253	2	2	1	419	258	191	56	161	55	68
Temešvár	414	1752	1	1	1	526	113	76	32	413	326	63
Varvažov	426	1387	3	6	2	2 516	558	418	118	1 958	1 660	214
Vlastec	437	1323	3	4	1	751	605	515	76	145	97	5
Vojňov	425	1542	3	3	3	1 178	446	350	87	732	653	37
Vráž	435	1323	3	3	1	738	279	195	71	459	366	44
Vrcovice	418	1542	1	1	1	551	321	271	41	231	170	11
Záhoří	492	1575	6	6	4	1 472	1 145	980	143	326	212	13
Zvíkovské Podhradí	402	1547	1	1	1	436	59	46	5	377	240	110
Žďár	374	1460	3	4	2	1 597	708	501	197	889	788	31

Zdroj: ČSÚ

Mezi obce s největší výměrou v SO ORP Písek patří města Písek a Protivín (přes 6000 ha), dále Albrechtice nad Vltavou a Čížová (více než 3000 ha). Nejmenší výměru pak mají Minice a Probulov (350 a 348 ha). Nejvýše položenou obcí v SO ORP Písek je Záhoří (492m n.m.), dále Novosedly a Minice (486 m n. m.). Největší počet místních částí mají města Mirovice, Mirovice a Protivín (9 částí obce).

Tabulka 3: Charakteristika obcí SO ORP Milevsko k 31. 12. 2016

Název obce	Nadm. výška m n. m.	První písem. zpráva	Počet částí obce	Počet ZSJ	Počet katas- trů	Výměra celkem v ha	Země- dělská půda v ha	z toho		Nezemě- dělská půda v ha	z toho	
								orná	trvalý travní porost		lesní poze- mek	vodní plochy
SO ORP Milevsko celkem	x	x	104	121	77	38 525	22 700	16 335	5 780	15 825	11 773	1 370
v tom obce:												
Bernartice (městys)	463	1251	11	12	9	3 643	2 460	1 980	385	1 182	891	73
Borovany	441	1219	1	1	1	637	331	278	42	306	246	26
Božetice	442	1291	2	2	2	1 363	799	609	177	564	447	13
Branice	493	1488	1	1	1	506	328	255	64	178	143	5
Hrazany	535	1373	4	4	4	849	606	405	185	244	167	12
Hrejkovice	471	1216	4	4	3	1 340	1 059	784	255	281	117	50
Chyšky	666	1291	20	20	8	3 032	2 115	1 056	1 010	917	570	37
Jetětice	447	1463	2	2	1	1 374	428	324	91	946	785	91
Jickovice	414	1220	2	2	1	1 134	528	377	142	606	455	114
Kostelec nad Vltavou	457	1318	4	4	4	3 281	1 114	623	466	2 166	1 732	288
Kovářov	525	1220	17	22	11	5 046	3 240	2 494	665	1 806	1 107	316
Křižanov	482	1488	1	1	1	335	265	213	46	70	33	23
Kučeř	432	1488	1	1	1	1 095	562	504	49	533	438	40
Květov	441	1460	2	3	2	1 575	464	384	68	1 110	1 029	32
Milevsko	461	1183	6	16	6	4 232	2 375	1 442	847	1 857	1 353	67
Okrouhlá	499	1488	1	1	1	438	186	143	36	252	200	30
Osek	451	1488	1	1	1	529	386	267	112	143	112	4
Přeborov	480	1488	1	1	1	444	324	272	49	120	91	5
Přeštěnice	568	1379	4	4	3	978	748	539	196	231	139	5

Sepekov (městys)	500	1243	3	3	3	2 853	1 598	1 272	285	1 255	1 005	88
Stehlovice	491	1488	1	1	1	449	326	249	69	123	98	2
Veselíčko	465	1488	2	2	2	452	357	329	20	95	51	11
Vlksice	475	1291	4	4	2	837	630	387	229	208	115	8
Zbelítov	488	1379	1	1	1	300	222	197	20	78	51	2
Zběšičky	463	1215	3	3	3	592	305	251	44	287	252	12
Zhoř	563	1392	5	5	4	1 213	944	700	227	269	147	16

Zdroj: ČSÚ

Mezi obce s největší výměrou v ORP Milevsko patří obec Kovářov (5046 ha) a město Milevsko (4232 ha). Nejmenší výměru pak má Zbelítov (300 ha) a Křižanov (335 ha). Nejvýše položenou obcí v SO ORP Milevsko jsou Chyšky (666 m n. m.) a nejnižší Jickovice (414 m n. m.). Největší počet částí obce mají Chyšky (20), Kovářov (17) a městys Bernartice (11).

2 OBYVATELSTVO

Detailní informace k obyvatelstvu na území SO ORP Písek a SO ORP Milevsko, které tvoří území Svazku obcí regionu Písecko (s výjimkou 3 nečlenských obcí) lze čerpat v jednotlivých strategiích uvedených v úvodní části dokumentu.

Podle aktuálních demografických zdrojů žije v okrese Písek téměř 71 tis. obyvatel. Hustotou obyvatelstva 63 obyvatel na 1 km² patří okres mezi průměrně zalidněné okresy kraje. Samotné město Písek, ve kterém žije téměř 30 000 osob, je třetím největším v kraji.

2.1 Demografická situace v SO ORP Písek

Na Písecku, stejně jako v celém Jihočeském kraji, jednoznačně dominují (co do počtu) menší obce. Jak ukazuje tabulka níže, převažují zde obce s velikostí do 500 obyvatel.

Tabulka 4: Věková struktura obyvatelstva, průměrný věk, podíl nezaměstnaných osob – SO ORP Písek k 31.12.2016

Název obce	Počet obyvatel										Průměrný věk	Podíl nezaměstnaných osob
	Celkem	0 - 14			15 - 64			65 a více				
		Celkem	Muži	Ženy	Celkem	Muži	Ženy	Celkem	Muži	Ženy		
SO ORP Písek celkem	52 521	8 082	4 177	3 905	33 873	17 148	16 725	10 566	4 482	6 084	42,7	3,3
v tom obce:												
Albrechtice nad Vltavou	867	131	67	64	551	297	254	185	92	93	43,5	3,3
Boudy	187	29	19	10	123	67	56	35	14	21	43,6	6,3
Cerhonice	140	18	8	10	82	44	38	40	21	19	47,3	5,0
Čimelice	964	114	63	51	623	320	303	227	97	130	44,4	3,4
Čížová	1 231	222	125	97	814	409	405	195	97	98	40,2	2,0
Dobev	871	155	83	72	599	318	281	117	50	67	39,8	2,0
Dolní Novosedly	214	32	18	14	149	78	71	33	15	18	40,7	1,3
Drhovle	549	66	38	28	323	172	151	160	69	91	48,0	2,5
Heřmaň	276	48	33	15	188	100	88	40	17	23	40,3	5,0
Horosedly	133	20	12	8	92	47	45	21	10	11	40,9	3,2
Kestřany	678	104	49	55	475	266	209	99	43	56	41,2	2,9
Kluky	623	126	67	59	388	201	187	109	43	66	40,7	3,8
Kožlí	54	6	1	5	37	18	19	11	5	6	44,8	11,1
Králova Lhota	201	35	17	18	125	66	59	41	19	22	42,4	5,5
Křenovice	161	15	6	9	110	57	53	36	17	19	45,6	1,8
Lety	264	37	10	27	175	91	84	52	27	25	42,9	8,5
Minice	36	1	-	1	17	11	6	18	7	11	57,1	-
Mirotice	1 215	225	116	109	763	405	358	227	94	133	40,9	4,3

Mirovice	1 597	203	101	102	1 081	561	520	313	124	189	43,1	4,6
Mišovice	248	39	18	21	165	81	84	44	20	24	40,7	5,5
Myslín	103	21	7	14	65	34	31	17	9	8	37,9	6,6
Nerestce	108	14	9	5	66	33	33	28	13	15	45,6	7,8
Nevězice	144	15	12	3	80	43	37	49	25	24	49,9	3,7
Olešná	118	14	8	6	77	45	32	27	13	14	45,6	6,8
Orlík nad Vltavou	293	28	13	15	202	100	102	63	33	30	45,7	5,4
Oslov	339	64	31	33	210	104	106	65	25	40	41,0	5,2
Ostrovec Paseky (není člen SORP)	379 173	57 18	30 8	27 10	231 131	132 69	99 62	91 24	39 11	52 13	44,6 42,4	4,0 3,7
Písek	29 966	4 717	413	304	19 263	9 471	9 792	5 986	453	533	42,6	3,1
Podolí I	365	65	35	30	226	126	100	74	37	37	41,7	5,3
Probulov	67	6	1	5	36	21	15	25	14	11	54,9	3,0
Protivín	4 879	686	360	326	3 211	1 691	1 520	982	417	565	43,1	3,6
Předotice	543	93	44	49	336	175	161	114	48	66	42,1	2,5
Putim	524	96	50	46	325	168	157	103	49	54	41,5	1,8
Rakovice	219	34	15	19	138	70	68	47	18	29	42,3	3,8
Ražice	375	47	19	28	234	122	112	94	42	52	46,7	2,5
Skály	263	34	18	16	169	88	81	60	28	32	45,5	3,6
Slabčice	352	52	37	15	217	115	102	83	40	43	45,4	3,1
Smetanova Lhota	295	52	32	20	155	85	70	88	39	49	45,7	3,8
Tálín	173	27	19	8	111	57	54	35	18	17	41,9	4,2
Temešvár	131	25	12	13	84	36	48	22	9	13	39,9	3,7
Varvažov	186	14	6	8	115	60	55	57	29	28	50,7	11,7
Vlastec	213	36	21	15	145	72	73	32	13	19	40,4	2,0
Vojníkov	87	3	-	3	50	29	21	34	19	15	55,0	3,8
Vráž	303	35	16	19	204	113	91	64	31	33	43,7	3,7
Vrcovice	170	27	12	15	120	62	58	23	10	13	40,1	0,8
Záhoří	795	106	56	50	509	266	243	180	77	103	44,0	2,5
Zvíkovské Podhradí	198	32	23	9	128	68	60	38	16	22	42,3	4,7
Žďár	251	38	19	19	155	84	71	58	26	32	43,6	3,9

Zdroj: ČSÚ

V centru regionu, ve městě Písku, žije cca 57% všech obyvatel regionu, v menších centrech - Protivíně, Miroticích a Mirovicích žije téměř 15 % obyvatel. Ve zbývajících 45 obcích žije pouze o málo více než čtvrtina z celkového počtu obyvatel regionu.

V roce 2015 dosáhl podíl městského obyvatelstva 71,7 %, což je výrazně nad celokrajským průměrem. Je to dáno tím, že město Písek je třetím nejlidnatějším městem Jihočeského kraje.

Tabulka 5: Vybrané demografické ukazatele za SO ORP Písek v letech 2005 – 2015

Ukazatel/Rok	2005	2006	2007	2008	2009	2010	2011	2012	2013	2014	2015
Počet obyvatel	51157	51349	51451	51728	51760	51885	51846	51978	52018	52168	52265
Živě narození	521	491	551	589	540	527	481	503	479	510	524
Zemřelí celkem	529	544	565	588	588	570	533	552	594	576	592
Přirozený přírůstek obyvatel (narození - zemřelí)	-8	-53	-14	1	-48	-43	-52	-49	-115	-66	-68
Přistěhovalí	669	802	780	921	741	759	783	842	889	883	882
Vystěhovalí	594	557	664	645	661	591	562	661	734	667	717
Přírůstek obyvatel stěhováním (přistěhovalí - vystěhovalí)	75	245	116	276	80	168	221	181	155	216	165
Celkový přírůstek (úbytek) obyvatel	67	192	102	277	32	125	169	132	40	150	97
Sňatky	242	232	259	247	198	225	221	212	185	211	
Rozvody	153	147	122	161	151	181	151	139	159	141	
Průměrný věk mužů (roky)	39,0	39,3	39,5	39,7	39,8	40,1	40,4	40,6	40,8	40,9	41,1
Průměrný věk žen (roky)	42,2	42,4	42,6	42,6	42,9	43,1	43,2	43,4	43,6	43,8	44,0
Věková skupina 0 - 14	7 496	7 376	7 296	7 356	7 411	7 482	7 599	7 691	7 738	7 843	7 937
Věková skupina 15 - 64	35 758	35 976	36 018	36 074	35 843	35 711	35 221	34 917	34 624	34 370	34 087
Věková skupina 65 -	7 903	7 997	8 137	8 298	8 506	8 692	9 026	9 370	9 656	9 955	10 241
Podíl obyvatel ve věku 65 a více let (%)	15,4	15,6	15,8	16,0	16,4	16,8	17,4	18,0	18,6	19,1	19,59
Index stáří (počet osob ve věku 65 a více let na 100 dětí ve věku 0–14 let)	105,4	108,4	111,5	112,8	114,8	116,2	118,8	121,8	124,8	126,9	129,03

Zdroj: ČSÚ

Počet obyvatel SO ORP Písek za posledních 10 let vzrostl o cca 2% (nárůst o cca 1 100 obyvatel) a to především díky kladné bilanci stěhování obyvatel. Nejvyšší celkový přírůstek obyvatel byl zaznamenán v roce 2008. Skupina dětí ve věku 0-14 vykazovala v prvních letech sledovaného období setrvalý pokles, avšak během let 2009-15 se tento trend zvrátil a ve výsledku došlo, vzhledem k výchozímu údaji v roce 2005 o navýšení věkové skupiny dětí o 441 na 7 937 obyvatel v roce 2015. Věková skupina ekonomicky aktivního obyvatelstva (15-64) naopak vykazuje od roku 2008 setrvalý pokles, a to na hodnotu 34 087 v roce 2015. Během let naopak narůstá počet seniorů ve věku 65+, ve sledovaném období došlo k navýšení o více než 2 tisíce osob. Index stáří vykazuje během sledovaného období jasný nárůst z 1,06 v roce 2005 na 1,29 v roce 2015, stejně tak se zvýšil průměrný věk obyvatel SO ORP Písek z 40,6 v roce 2005 na 42,6 v roce 2015. Pozitivním faktem je výrazné neklesání počtu živě narozených dětí, který v posledních letech osciluje okolo hodnoty 500 živě narozených dětí ročně. V celkovém souhrnu populace v rámci SO ORP Písek stárne, což koresponduje obecně s celkovým demografickým vývojem v České republice.

2.2 Demografická situace v SO ORP Milevsko

V centru ORP, ve městě Milevsku, žije cca 46% všech obyvatel regionu, více jak 1 tis. obyvatel pak mají ještě obce Bernartice (městys), Chyšky, Kovářov a městys Sepekov.

Tabulka 6: Věková struktura obyvatelstva, průměrný věk, podíl nezaměstnaných osob – SO ORP Milevsko k 31.12.2016

Název obce	Počet obyvatel									Průměrný věk	Podíl nezaměstnaných osob	
	Celkem	0 - 14			15 - 64			65 a více				
		Celkem	Muži	Ženy	Celkem	Muži	Ženy	Celkem	Muži			Ženy
SO ORP Milevsko celkem	18 349	2 488	1 250	1 238	11 772	6 103	5 669	4 089	1 742	2 347	44,0	3,8
v tom obce:												
Bernartice (městys)	1 299	166	75	91	843	449	394	290	118	172	44,8	4,3
Borovany	209	29	9	20	144	78	66	36	16	20	42,3	3,5
Božetice	369	43	21	22	259	135	124	67	32	35	42,5	4,8
Branice	301	44	21	23	190	96	94	67	24	43	43,6	5,4
Hrazany – není člen SORP	272	43	24	19	168	96	72	61	30	31	42,7	0,6
Hřejkovice	462	69	38	31	277	153	124	116	48	68	45,6	5,4
Chyšky	1 068	171	93	78	721	397	324	176	74	102	40,4	5,2
Jetětice	332	54	23	31	219	108	111	59	25	34	41,6	21,1
Jickovice	124	25	12	13	82	45	37	17	8	9	38,1	6,3
Kostelec nad Vltavou	401	52	23	29	269	144	125	80	28	52	44,0	4,5
Kovářov – není člen SORP	1 448	166	78	88	946	486	460	336	142	194	45,5	3,2
Křižanov	102	19	5	14	64	37	27	19	8	11	42,2	2
Kučeř	187	38	22	16	108	58	50	41	20	21	42,2	4,8
Květov	122	23	12	11	77	41	36	22	10	12	42,3	3,9
Milevsko	8 474	1 146	575	571	5 310	2 655	2 655	2 018	857	1 161	45,2	3,1
Okrouhlá	67	7	5	2	47	21	26	13	4	9	45,5	4,0
Osek	146	22	14	8	103	61	42	21	7	14	39,9	6,7
Přeborov	139	17	11	6	94	53	41	28	11	17	44,1	3,1
Přeštěnice	280	38	18	20	184	98	86	58	27	31	42,6	4,7
Sepekov (městys)	1 320	168	92	76	840	446	394	312	134	178	44,9	2,1
Stehlovice	100	15	7	8	60	35	25	25	11	14	48,3	1,6
Veselíčko	202	28	15	13	132	71	61	42	23	19	44,1	6,0
Vlksice	154	23	9	14	92	41	51	39	20	19	45,1	-
Zbelítov	339	46	24	22	221	117	104	72	34	38	44,6	3,6
Zběšičky	145	8	5	3	115	66	49	22	7	15	42,6	0,8
Zhoř	287	28	19	9	207	116	91	52	24	28	43,5	4,2

Zdroj: ČSÚ

Tabulka 7: Vybrané ukazatele za správní obvod Milevsko v letech 2005–2016

UKAZATEL	SO ORP Milevsko											
	2005	2006	2007	2008	2009	2010	2011	2012	2013	2014	2015	2016
Počet obyvatel (k 31. 12.) ¹⁾	18 987	18 933	18 859	18 822	18 830	18 788	18 614	18 546	18 486	18 466	18 476	18 349
Živě narození	139	151	141	181	189	181	166	156	187	174	172	156
Zemřelí celkem	179	203	215	189	185	211	203	216	196	202	217	223
Přirozený přírůstek obyvatel (narození - zemřelí)	-40	-52	-74	-8	4	-30	-37	-60	-9	-28	-45	-67
Přistěhovalí	229	234	323	256	251	208	219	236	211	232	296	290
Vystěhovalí	250	236	323	285	247	220	279	244	262	224	241	350
Přírůstek obyvatel stěhováním (přistěhovalí - vystěhovalí)	-21	-2	-	-29	4	-12	-60	-8	-51	8	55	-60
Celkový přírůstek (úbytek) obyvatel	-61	-54	-74	-37	8	-42	-97	-68	-60	-20	10	-127
Sňatky	87	73	98	84	79	83	72	63	78	62	71	75
Rozvody	50	37	36	43	33	50	37	34	42	33	32	40
Průměrný věk mužů (roky)	39,8	40,2	40,5	40,8	41,1	41,3	41,6	41,9	42,3	42,5	42,7	43,0
Průměrný věk žen (roky)	42,7	43,0	43,3	43,6	43,9	44,1	44,4	44,7	45,0	45,3	45,4	45,8
Podíl obyvatel ve věku 65 a více let (%)	16,5	16,8	17,3	17,8	18,2	18,7	19,5	20,2	21,0	21,3	21,8	22,3
Index stáří (počet osob ve věku 65 a více let na 100 dětí ve věku 0–14 let)	120,8	125,7	132,5	137,2	140,4	144,2	148,4	154,1	159,9	160,3	161,6	164,3

Zdroj: ČSÚ

Na území SO ORP Milevsko dochází ke zvyšování průměrného věku obyvatel, ale zároveň i k poklesu zalidnění území. Od roku 2005 do roku 2016 došlo k poklesu o 638 občanů. Trvale klesající počet obyvatel, jedná se o dlouhodobou tendenci (i když ne výrazně rychlejší než v průměru ČR), která v druhé polovině 20. století neplatila na území ORP pouze pro město Milevsko, dnes však již platí i zde. Na území ORP Milevsko je vysoký a stále rostoucí podíl obyvatel nad 65 let. Nachází se zde velký podíl malých sídel (cca 75% sídel do 100 obyvatel), kde nelze počítat s rozšiřováním občanské vybavenosti a tím ani dalším rozvojem.

2.3 Demografický vývoj

Oproti mírnému růstu počtu obyvatel na Písecku v regionu Milevska během uplynulých let počet obyvatel regionu poklesl díky přirozenému úbytku obyvatel i vlivem migrace. Více než polovina obyvatel SORP žije ve městech, více než třetina pak ve městě Písek. Rostoucí celkový počet i procentuální podíl osob ve věku 65 a více let v populaci (stárnutí populace) a s tímto trendem spojené společenské a ekonomické změny mají širší krajskou a celorepublikovou platnost. Je potřebné těmto trendům věnovat zvláštní pozornost

a i na regionální úrovni se připravovat na důsledky stárnutí populace nejen v intencích národních strategických či krajských materiálů, ale i v rámci regionálních strategií zaměřených na tuto oblast.

Z projekce budoucího populačního vývoje sestavené na základě Sociodemografické analýzy území z roku 2014 zpracované Jihočeskou rozvojovou o.p.s. vyplývá, že v oblasti přirozeného přírůstku obyvatel kraje je očekáván mírný růst úrovně plodnosti a prodloužení délky života a projekce rovněž uvažuje vliv migrace. Počet živě narozených dětí v Jihočeském kraji již poslední dobou klesá a tento trend bude nadále pokračovat. V souvislosti se stárnutím populace se budou počty zemřelých zvyšovat. Výsledkem obou uvedených faktorů je záporná bilance přirozeného přírůstku obyvatel v kraji.

2.4 Sociální situace

Detailní informace k sociální situaci na území SO ORP Písek a SO ORP Milevsko, které tvoří území Svazku obcí regionu Písecko (s výjimkou 3 nečlenských obcí) lze čerpat v jednotlivých strategiích uvedených v úvodní části dokumentu, zejména pak v komunitních plánech sociálních služeb a jejich aktualizacích. V letech 2018 - 2019 budou jak město Písek, tak město Milevsko realizovat proces aktualizace komunitních plánů sociálních služeb, jejich obsahem bude i zpracování aktuálních analýz území.

2.4.1 Sociální služby

Poskytování sociálních služeb má na Písecku dlouhodobou tradici. Již v dávné minulosti obce, církve či zaměstnavatelé (šlechta) v regionu pečovali o sociálně potřebné – např. dochovaný špitál z 18. stoléní v obci Kostelec nad Vltavou. Nabídka sociálních služeb je v současnosti velmi pestrá, je však koncentrována zejména přímo v hlavních centrech regionu. Oproti tomu v ostatních obcích a na venkově je pak jejich nabídka značně omezená. Na Písecku také pravidelně probíhá komunitní plánování sociálních služeb – poprvé již v letech 2000 – 2002.

Ve **SO ORP Písek** existuje rozsáhlá síť poskytovatelů sociálních služeb, s dlouholetou tradicí a kvalifikovanými pracovníky. Sociální služby jsou zaměřeny zejména na potřeby seniorů, zdravotně postižených, sociálně slabých, dětí a rodin s dětmi. Slabinou je koncentrace těchto služeb zejména v centru SO ORP - městě Písek, a jeho blízkém okolí. Péče o seniory je pak poskytována i ve městech Mirovice a Protivín a v obcích Rakovice, Drhové a Olešná. Ve zbylém venkovském prostoru pak sociální služby schází a klienti za nimi musí dojíždět nebo je alternativně supluje komunita příslušné obce - na principu "pomoci potřebnému sousedu z obce". V rámci ORP působí i dvě terapeutické komunity.

Potenciál k prohloubení komunitní a terénní služby existuje i v samotném Písku, a to zejména v oblasti podpory při začleňování klientů sociálních služeb do plnohodnotného života a také asistence sociálně zranitelným - právní poradna, sociální poradenství atp.

Z detailnějšího průzkumu podoby reálného působení poskytovatelů sociálních služeb vyplynulo, že z registrovaných poskytovatelů mají všichni svá zařízení na území ORP Písek a na ně jsou pak také vázány jimi poskytované služby. Někteří z těchto poskytovatelů (např. Naděje, Sananim, Alzheimercentrum Prácheň o.p.s. a další) mají sice hlavní sídlo na území jiného ORP, ale na ORP Písek mají vždy svou registrovanou pobočku. Katalog poskytovatelů sociálních a doprovodných služeb na Písecku je dostupný na http://www.mesto-pisek.cz/assets/File.ashx?id_org=12075&id_dokumenty=1625.

V ojedinělých případech dochází k situacím, kdy jsou občanům ORP Písek poskytovány sociální služby na území jiného ORP - např. při pobytu v domově seniorů. Služby registrovaných poskytovatelů pak doplňují doprovodné služby, jako je například charitativní občůdek, aktivity Českého červeného kříže a oblastních charit. Velmi aktivně pak v rámci doprovodných sociálních služeb působí i odbor sociálních věcí Městského úřadu Písek.

Služby sociální péče mírně převažují nad sociálně preventivními (včetně sociálního poradenství). Rozsah poskytovaných sociálních služeb je poměrně široký a pestrý. Nicméně je patrné, že oblast sociální prevence, práce se zranitelnými sociálními skupinami a komunitami, terénních služeb, sociálního poradenství a také větší informovanosti potenciálních klientů a široké veřejnosti, o problematice sociálních služeb, skýtá potenciál k dalšímu prohloubení a rozšíření

V **SO ORP Milevsko** je udržení, rozvoj a zkvalitňování sociálních služeb podpořeno dlouhodobým procesem komunitního plánování. Proces byl zahájen již v roce 2000. Prvním uceleným výstupem z plánování na území správního obvodu obce s rozšířenou působností Milevsko (celkem 26 obcí) pak byl Komunitní plán sociálních služeb regionu Milevsko, který vznikl v roce 2004. Na něj navazoval Plán rozvoje sociálních služeb Milevsko z roku 2008 a byl postupně aktualizován.

Tabulka 8: Přehled poskytovatelů a druhů sociálních služeb (se sídlem poskytovatele, zařízením nebo pracovištěm v regionu Milevsko)

poskytovatel	Arkáda – sociálně psychologické centrum, o.s.
služba	krizová pomoc terénní programy
poskytovatel	Domov pro osoby se zdravotním postižením Zběšičky
služba	domov pro osoby se zdravotním postižením
poskytovatel	Farní charita Milevsko

služba	pečovatelská služba nizkoprahové zařízení pro děti a mládež sociálně aktivizační služby pro rodiny s dětmi
poskytovatel	Farní charita Veselíčko
služba	azylové domy
poskytovatel	Zdravotnické zařízení Humanika
služba	pečovatelská služba
poskytovatel	Sociální služby Města Milevska
služba	domovy pro seniory odlehčovací služby pečovatelská služba

Zdroj: Strategie komunitně vedeného místního rozvoje MAS Střední Povltaví 2014-2020

Ve venkovských oblastech a malých obcích, vzdálenějších od center je pak situace poněkud jiná. Zde jsou institucionální sociální služby obtížně dosažitelné. Ve většině případů pak potřebným zpravidla pomůže přímo jejich rodina, sousedé či občané příslušné obce, nezřídka za pomoci starosty této obce. V závažnějších případech pak klienti za poskytovateli sociálních služeb dojíždí do regionálních center, popř. se stanou klienty pobytových sociálních služeb v místech odloučených od jejich původního domova.

Většina poskytovatelů sociálních služeb náleží mezi neziskové organizace, zpravidla se jedná o právnické osoby působících v režimu - o. s., o.p.s., sdružení a spolků zaměřených na sociální služby. Zřizovatelem sociálních služeb jsou v mnoha případech obce a Jihočeský kraj, a to často v důsledku reformy veřejné správy, dále také církve. V sociální oblasti pak samozřejmě v rámci své gesce velmi aktivně působí Úřad práce. Svazek obcí regionu Písecko již dlouhá léta (téměř deset let) úspěšně spolupracuje s Úřadem práce v Písku při realizaci projektů Veřejně prospěšných prací. V posledních letech bývá v rámci členských obcí každoročně zaměstnáno alespoň 80 pracovníků, kteří pomáhají při údržbě veřejných prostranství a majetku členských obcí. Jedná se zpravidla o občany ohrožené sociální exkluzí, kteří jsou obtížně umístitelní na trhu práce, a to buď přechodně (např. matky po mateřské dovolené), či setrvale - vzhledem k věku, nízké kvalitaci atp.

Služby sociální péče, oproti sociální prevenci, skýtají mnohem širší a propracovanější nabídku. Sociální prevence spolu se sociálním poradenstvím má tedy potenciál k dalšímu prohloubení a rozšíření potřebné nabídky. Služby sociální péče jsou velmi rozsáhlé, jsou zaměřeny jednak pobytově, a je také poskytována pomoc a péče potřebným v oblasti dalších služeb - pečovatelské služby, osobní asistence atp. Slabinou ovšem je, že jsou tyto služby koncentrovány zejména ve městech a na venkově jsou obtížně dosažitelné, či je nutno za nimi dojíždět.

Potenciál k rozvoji skýtá zejména oblast sociální prevence, tj. práce přímo s občany ohroženými sociální exkluzí a zranitelnými komunitami a skupinami. Nástroje této preventivní

sociální pomoci pak mohou být různé, ale bude vhodné je zaměřit zejména na terénní a komunitní práci s těmito ohroženými skupinami občanů. Velkou pomocí by také bylo další prohloubení pomoci při začleňování dřívějších příjemců sociální pomoci do běžného života. Příznivou preventivní úlohu může sehrát i další prohloubení a rozšíření sociálního poradenství (právní služby, psychologická pomoc, poradenství při řešení životních situací, mediační služby atp.) a také další zlepšení informovanosti o sociálních službách a sociální problematice nejen potenciálních klientů, ale i široké veřejnosti.

V regionu je skupina lidí, kteří jsou ohroženi ztrátou bydlení z důvodu nedostatku financí na placení nájmu a energií spojených s bydlením. Při vyhodnocení situace v rámci komunitního plánování sociálních služeb vyplynulo, že těchto lidí bude vzhledem k celospolečenské situaci (předluženost, exekuce) v následujících letech přibývat. Proto bylo hledáno řešení, jak předejít krizi, do které se lidé bez domova dostávají. Tím se zároveň předejde zvýšenému nároku na zajišťování některých sociálních služeb (azylové domy, noclehárny,...).

V současné době je již aktuálním problémem bydlení občanů, kteří spadají do nízkopříjmových skupin obyvatelstva. Někdy se jedná o občany nepřizpůsobené, žijících pouze na sociálních dávkách, jejichž příjmy sotva stačí na zabezpečení základních životních potřeb. Je nutné, aby byly na prvním místě z těchto jejich minimálních finančních zdrojů hrazeny náklady spojené s bydlením a ostatní základní životní potřeby. To však vyžaduje odpovědnost, protože tyto skupiny často nepovažují úhradu výše uvedených potřeb za svoji prioritu. Tito lidé musí být vedeni k plnění základních povinností intenzivní sociální prací. Aby město a obce mohly řešit problematiku bydlení těchto občanů, je třeba, aby disponovaly s tzv. víceúrovňovým (prostupným) systémem sociálního bydlení.

2.4.2 Sociálně vyloučené lokality

Sociálně vyloučená lokalita je obytná část obce (dům, ulice nebo celá čtvrť), která se vedle deprivace fyzického prostředí potýká se sociálním vyloučením a hospodářskou stagnací. Podle další definice se za sociálně vyloučenou nebo sociálním vyloučením ohroženou lokalitu považuje taková lokalita, kde dochází ke koncentraci více než 20 osob žijících v nevyhovujících podmínkách ve fyzicky či symbolicky ohraničeném prostoru (indikováno vnější identifikací). Pro sociálně vyloučené lokality je charakteristické:

- prostorová koncentrace ekonomicky a sociálně slabých, vyloučených obyvatel,
- špatný technický stav bytových domů, nízká vybavenost veřejných prostranství,
- malá nabídka služeb, případně jejich špatná dopravní dostupnost,
- vysoká nezaměstnanost obyvatel území, migrace lidí,
- vysoký výskyt sociálně patologických jevů.

V roce 2014 se počet lidí žijících v sociálně vyloučených lokalitách V ČR pohyboval mezi 95 000 až 115 000. Celkem bylo v celkem 297 městech a obcích identifikováno 606 sociálně vyloučených lokalit a přibližně 700 ubytoven

(Zdroj: <http://www.mpsv.cz/cs/21186>).

Sociálně vyloučené lokality – SO ORP Písek

Detailní specifikace sociálně vyloučených lokalit na území SO ORP Písek je uvedena v příloze dokumentu MAP – Místní akční plán rozvoje vzdělávání na území SO ORP Písek.

Lokalita Sídliště Portyč Písek
Lokalita Purkratice Písek
Lokalita Svatoplukova Písek
Lokalita Protivín (skupina domů na periferii)

Zdroj: Mgr. Petr Čáp, Agentura pro sociální začleňování

Zdroj: Monitoring lokalit ohrožených sociálním vyloučením v Jihočeském kraji (materiál zpracovaný v srpnu 2014 v rámci činnosti Oddělení prevence a humanitních činností, Odboru sociálních věcí a zdravotnictví, Krajského úřadu Jihočeského kraje).

Sociálně vyloučená lokalita – SO ORP Milevsko

V milevském regionu je jedna sociálně vyloučená lokalita. Jedná se o dům v Milevsku, který tvoří dva trakty. Tento dům byl dříve okolními obyvateli domu nazýván „domem hrůzy“, dnes již tento názor v podstatě nepřetrvává.

3 HOSPODÁŘSTVÍ

3.1 Ekonomická situace

Detailní informace k ekonomické situaci na území SO ORP Písek a SO ORP Milevsko, které tvoří území Svazku obcí regionu Písecko (s výjimkou 3 nečlenských obcí) lze čerpat v jednotlivých strategiích uvedených v úvodní části dokumentu, zejména ze souhrnných strategických dokumentů za jednotlivá SO ORP na období 2015 – 2024 a strategií komunitně vedeného místního rozvoje území jednotlivých MAS.

Pro potřeby základního popisu ekonomické situace v SO ORP Písek a SO ORP Milevsko byla využita převážně data ze souhrnných strategických dokumentů, zpracované v projektu Podpora meziobecní spolupráce v roce 2015. Dále byla zhodnocena základní aktuální dostupná data o místní ekonomice a trhu práce. Podrobné zhodnocení ekonomiky a trhu práce je nad rámec rozsahu tohoto dokumentu.

3.1.1 SO ORP Písek

K 31. 12. 2016 bylo v SO ORP Písek registrováno celkem 13 025 podnikatelských subjektů. Počet podnikatelských subjektů dlouhodobě roste, především fyzických osob. Nejvíce ekonomických subjektů podniká v SO ORP Písek dlouhodobě v odvětví obchodu a služeb. Struktura ekonomických subjektů dle velikosti kopíruje strukturu subjektů za celý Jihočeský kraj. V SO ORP Písek je o něco více mikropodniků (1-9 zaměstnanců) na úkor malých podniků (10 – 49 zaměstnanců) než v Jihočeském kraji. Struktura registrovaných subjektů dle odvětví vykazuje některé odlišnosti v SO ORP Písek oproti Jihočeskému kraji. Poměrově jsou více zastoupena odvětví obchodu, dopravy, kulturních činností, peněžnictví a pojišťovnictví a největší rozdíl je v činnostech v oblasti nemovitostí. Naopak menší zastoupení mají v ORP Písek oproti Jihočeskému kraji zpracovatelský průmysl, profesní, vědecké a technické činnosti, stavebnictví a zejména ubytování, stravování a pohostinství.

Zdroj: ČSÚ a Strategie území správního obvodu ORP Písek v oblasti předškolní výchovy a základního školství, sociálních služeb, odpadového hospodářství, dopravy, lidských zdrojů a zaměstnanosti a cestovního ruchu na období 2015 až 2024, Svazek obcí regionu Písecko, 2015

Území ORP Písek je z většiny tvořeno venkovskou krajinou, s velmi zachovalou přírodou a zdravým životním prostředím. Těžba nerostných surovin je zde velmi okrajovým oborem a je omezena v podstatě jen na těžbu kamene - a to zejména ve větším kamenolomu u Písku. Průmyslová výroba je soustředěna zejména u města Písku, na vymezených průmyslových zónách - zejména té severní. Průmyslové podniky jsou pak zaměřeny na dodávku komponentů pro automobilový průmysl. Na území ORP Písek působí

několik stavebních firem, střední a menší velikosti, které tvoří cca 12% z ekonomických subjektů. Podnikání je obecně soustředěno zejména do okolí města Písku. Ve zbytku regionu pak působí zejména zemědělské a potravinářské podniky a menší řemeslnické firmy. Obchodní společnosti jsou soustředěny také zejména v Písku, zajímavou výjimkou je pak centrála velké obchodní sítě zaměřené na vybavení koupelen a kuchyní - SIKO v Čimelicích. V Písku také působí několik inovativních firem a velká očekávání jsou také vkládána do místních nových technologických center.

Rozvojové plochy v SO ORP Písek

V SO ORP Písek jsou zřízeny 2 fungující průmyslové zóny, v územních plánech jsou vymezeny další 4 zastavitelné plochy určené pro výrobní využití o celkové ploše 95 ha. Detailní popis je uveden v souhrnném strategickém dokumentu SO ORP Písek na 2015-2020 pro tématickou oblast lidské zdroje a zaměstnanost.

Průmyslové zóny a technologická centra:

- Severní průmyslová zóny Čížovská, Písek
- Výrobní zóna Protivín
- Technologické centrum Písek

Vymezené plochy zastavitelných území určených pro výrobu:

Na základě analýzy zastavitelných ploch v územních plánech jednotlivých obcí ORP Písek byly nalezeny pouze 4 plochy větší 0,5 ha určené převážně pro výrobní využití – Dobeš, Horosedly, Kestřany, Písek, celkem téměř 100ha. V sousedním SO ORP Milevsko je sice zastavitelná plocha území pro výrobu menší (cca 20 ha), ale je rozdělena celkem do 17 menších ploch. V ORP Tábor jde o 27 ploch, v ORP Strakonice je to dokonce 57 ploch.

3.1.2 SO ORP Milevsko

K 31. 12. 2016 bylo v regionu registrováno celkem 4514 ekonomických subjektů, z toho 695 právnických a 3819 fyzických osob. Z tohoto počtu již po několik let ekonomicky aktivních cca 50%. Počet registrovaných ekonomických subjektů, které byly fyzickou osobou, poslední čtyři roky mírně stoupá, počet právnických osob také postupně narůstal.

Z celkového počtu aktivních ekonomických subjektů se 22,4% zaměřuje na obchod, ubytování, stravování a pohostinství. 17,7% je zaměřeno na průmyslovou výrobu a 14,7% na stavebnictví. Zemědělství, lesnictví a rybářství se věnuje 8,8% ekonomických subjektů.

V SO ORP Milevsko je z hlediska převažujících výrobních / podnikatelských charakteristik důležité to, že region se po velmi dlouhou dobu orientoval na zemědělskou výrobu. K výraznější orientaci na průmyslovou výrobu došlo až v polovině 20. století, kdy byl založen podnik Závody pro výrobu vzduchotechnických zařízení. Ten je i v současné době nejvýznamnějším zaměstnavatelem v regionu a z podstatné části přispívá k tomu, že pro region je významnou oblastí výrobních / podnikatelských aktivit průmyslová výroba. Rozvoj, a posléze útlum a stabilizace, aktivit v této oblasti průmyslové výroby představovaly velmi důležité faktory ovlivňující mimo jiné vývoj počtu obyvatel v regionu (především v obci Milevsko). Pro region ale i v současnosti zůstává velmi důležitou oblastí i zemědělská výroba. Neméně významné jsou také aktivity v oblasti cestovního ruchu, turistiky apod., a to především s ohledem na přírodní a geografické charakteristiky regionu, existenci většího množství přírodních památek, řadě významných kulturních památek, stávajícím podmínkám pro rekreaci a turistiku (především blízkost Orlické přehrady ale nejenom), činnosti řady organizací působících v oblasti kultury (významné kulturní a společenské akce, festivaly apod.) atd. Území je pro turistický ruch atraktivní bezesporu i proto, že životní prostředí a ráz krajiny nebyly výrazněji zatíženy a přetvořeny těžbou, průmyslovou výrobou, intenzitou městské zástavby, nebo rozsáhlejší zátěží působenou dopravou apod.

Rozvojové plochy v SO ORP Milevsko

Region má předpoklady pro další rozvoj podniků, včetně rozvoje průmyslové výroby. Město Milevsko nabízí potenciálním investorům několik lokalit či nemovitostí. Větší část těchto ploch není v majetku města. Nabízené průmyslové zóny jsou bez inženýrských sítí a bude nutné značné množství finančních prostředků pro jejich zainvestování. Jedná se o lokality: Průmyslová zóna Hrejkovická (19 000 m²), Průmyslová zóna Dukelská (190 000 m²), Zóna Písecké předměstí (54 000 m²), Průmyslová zóna ZVVZ (60 000 m²).

Pro využití chátrajících objektů v oblasti rozvoje ekonomiky a zvýšení zaměstnanosti (tzv. brownfields) jsou důležité zejména objekty, které lze využít pro podnikatelské účely, zejména bývalé průmyslové areály, zemědělské budovy či vojenské objekty. Propagací brownfields a získáváním strategických investorů pro jejich revitalizaci se v České republice zabývá agentura Czechinvest, a. s., která provozuje Národní databázi brownfieldů www.brownfieldy.cz. Detailní přehled chátrajících objektů byl zpracován v roce 2008 pro Jihočeský kraj agenturou RERA, obsahuje celkem 62 objektů bývalého průmyslového, zemědělského, vojenského i občanského využití.

3.2 Trh práce

Detailní informace k problematice trhu práce na území SO ORP Písek a SO ORP Milevsko, které tvoří území Svazku obcí regionu Písecko (s výjimkou 3 nečlenských obcí) lze čerpat v jednotlivých strategiích uvedených v úvodní části dokumentu, zejména ze souhrnných strategických dokumentů za jednotlivá SO ORP na období 2015 – 2024, strategií komunitně vedeného místního rozvoje území jednotlivých MAS, strategie města Milevska a města Písku.

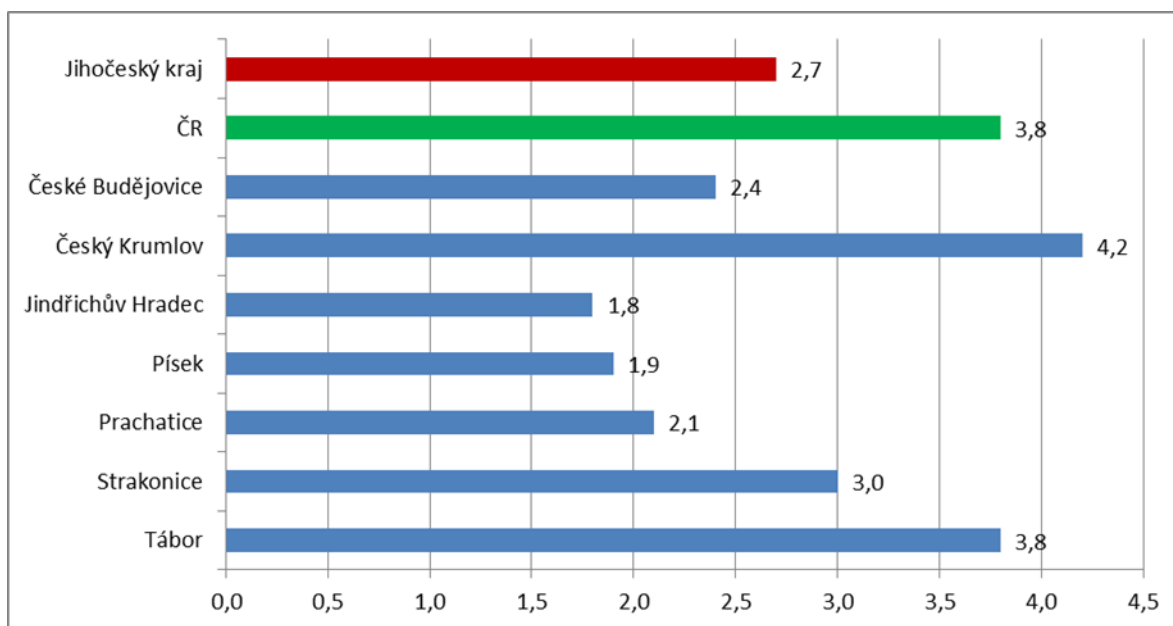
3.2.1 Nezaměstnanost

Podíl nezaměstnaných osob udává počet nezaměstnaných registrovaných na úřadu práce k počtu všech obyvatel ve věku 15 – 64 let, kteří žijí na daném území (ČSÚ). V Jihočeském kraji došlo mezi roky 2010 a 2011 k poklesu podílu nezaměstnaných osob z 6,4 % na 5,8 %. Od tohoto roku podíl nezaměstnaných klesl až na hodnotu 5,1 v roce 2015. Dlouhodobě největšího podílu dosahuje okres Český Krumlov (7,4 % v roce 2015). Naopak nejmenší podíl nezaměstnaných osob byl v roce 2015 v okrese České Budějovice (4,04 %). V okrese Písek byla úroveň nezaměstnanosti v roce 2015 4,29%.

Po celý rok 2016 se podíl nezaměstnaných v okrese Písek se pohyboval pod podílem nezaměstnaných České republiky i Jihočeského kraje. Průměrný roční podíl nezaměstnaných byl 3,6 %, tj. o 0,7 procentního bodu nižší než průměrný podíl Jihočeského kraje a o 1,9 procentního bodu nižší než podíl nezaměstnaných České republiky. Ve srovnání s ostatními okresy Jihočeského kraje byl k 31.12.2016 podíl nezaměstnaných v SO ORP Písek druhý nejnižší. V celorepublikovém srovnání byl okres Písek podle výše podílu nezaměstnaných na 63. místě (řazeno od nejvyššího podílu nezaměstnaných). Průměrný měsíční počet evidovaných míst se během roku 2016 zvýšil na hodnotu 1 071, v roce 2015 to bylo 771 volných míst. V celorepublikovém srovnání počtu uchazečů na jedno volné pracovní místo k 31.12.2016 okres Písek zaujímal 58. místo (1,8 uchazeče na jedno volné pracovní místo).

Zdroj: Zpráva o situaci na trhu práce v Jihočeském kraji, o realizaci APZ v roce 2016 a strategie APZ pro rok 2017, Krajská pobočka Úřadu práce ČR v Českých Budějovicích, únor 2017.

Graf 1: Podíl nezaměstnaných osob v okresech Jihočeského kraje a v ČR k 30. 9. 2017



Zdroj: ČSÚ

Díky příznivé ekonomické situaci, v jejímž důsledku nadále rostl také v průběhu roku 2017 počet volných míst, a postupnému umísťování dalších nezaměstnaných osob na trh práce, došlo v roce 2017 k dalšímu snížení ukazatele podílu nezaměstnaných, a to jak v krajském měřítku, tak v rámci okresu Písek. Podíl nezaměstnaných osob, tj. počet dosažitelných uchazečů o zaměstnání ve věku 15-64 let k obyvatelstvu stejného věku, k 30.9.2017 byl v okrese Písek na druhém nejnižším místě v rámci Jihočeského kraje a zůstával tak nadále pod průměrnou hodnotou tohoto ukazatele v rámci kraje.

3.2.2 Trh práce

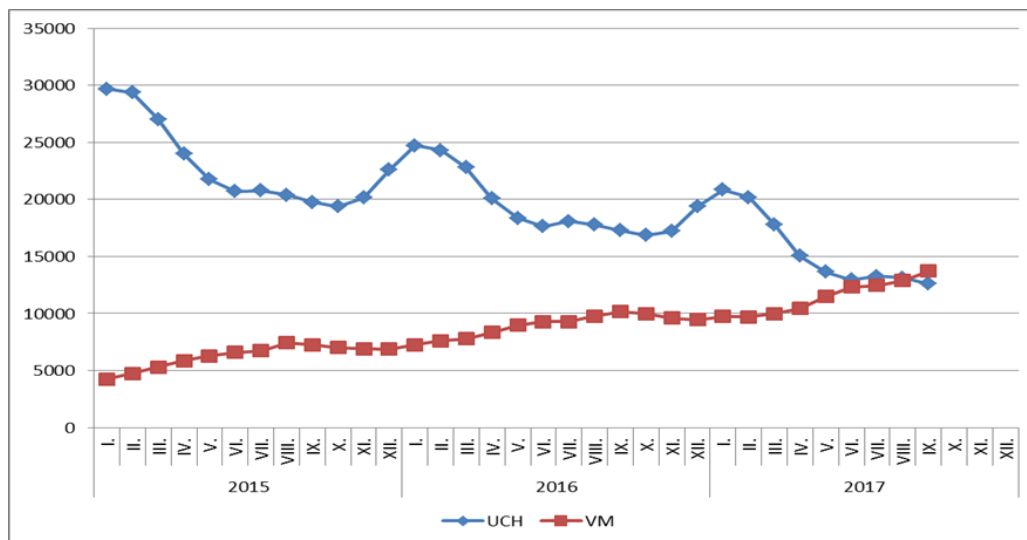
Podle sčítání lidu v roce 2011 představoval počet ekonomicky aktivních obyvatel okresu přes 33 tisíc osob, tj. 11 % aktivních kraje. Ten samý podíl dosahuje podíl okresu z kraje podle počtu jednotek zapsaných v Registru ekonomických subjektů. Absolutně se jedná o 17 tisíc jednotek. V odvětvové struktuře zaměstnaných připadá nejvyšší podíl na průmysl (26 %), což je srovnatelné s průměrem kraje. Na zemědělství pak připadá zhruba 6 % zaměstnaných, čímž okres lehce převyšuje krajský průměr. V terciárním sektoru je pak zaměstnaných více než 60 % obyvatel okresu.

V SO ORP Písek se k 1. 1. 2015 nacházelo 9 ekonomických subjektů s více než 200 zaměstnanci. Všechny tyto subjekty sídlí v obci Písek. K největším zaměstnavatelům (více než 500 zaměstnanců) patří firmy AMTEK PRECISION

ENGINEERING CZECH REPUBLIC, s.r.o., Nemocnice Písek, a.s., OTAVA, výrobní družstvo, s. n. o. p. cz, a.s. a Schneider Electric, a.s. Oproti roku 2008 došlo ke zvýšení počtu velkých zaměstnavatelů, především v obci Písek. Díky vzniku nových firem došlo v oblasti k větší diverzifikaci struktury činností, tím je správní obvod méně náchylný k výkyvům ekonomiky.

V SO ORP Milevsko převládá průmysl, následovaný obchodem a službami. V území působí 2 subjekty s počtem zaměstnanců v kategorii 250 a více, 16 subjektů v kategorii 50 až 249 zaměstnanců, 63 subjektů v kategorii 10 až 49 zaměstnanců a 269 subjektů v kategorii 1 až 9 zaměstnanců. Na území města Milevska vyvíjí svou ekonomickou činnost několik firem a dalších ekonomických subjektů, které mají vliv na zaměstnanost. Jedná se o subjekty, které zaměstnávají větší počet zaměstnanců (většinou nad 20) a při jejich zániku či pozastavení činnosti by byla míra nezaměstnanosti nejen na řešeném území, ale také na území sousedních obcí, podstatně ovlivněna. Hlavní zaměstnavatelé pak spadají do holdingu ZVVZ Group, a.s., dále Sociální služby města Milevska, příspěvková organizace, Poliklinika Milevsko, spol. s r. o., EKOKLIMA a.s., Jednota, spotřební družstvo, Služby města Milevska, spol. s r. o., firma Jan Polata a další.

Graf 2: Vývoj počtu uchazečů a volných míst v Jihočeském kraji v letech 2015 – 2017



Zdroj: ČSÚ

V roce 2016 převažovali v kraji zaměstnavatelé, kteří udržovali počet svých zaměstnanců na úrovni předchozího roku nebo jej navyšovali. Pokračoval příznivý rozvoj hospodářské situace, kdy u mnoha firem docházelo k rozšiřování výroby či jejich činností

a díky tomu i k navýšení počtu pracovníků. Pokračoval sestupný trend z minulých let v počtu firem nahlašujících hromadné propouštění. V současné době (2017) dochází k nárůstu počtu volných pracovních míst, který převyšuje počet uchazečů o zaměstnání.

4 INFRASTRUKTURA

4.1 Technická infrastruktura

Detailní informace k problematice technické infrastruktury na území SO ORP Písek a SO ORP Milevsko, které tvoří území Svazku obcí regionu Písecko (s výjimkou 3 nečlenských obcí) lze čerpat v jednotlivých strategiích uvedených v úvodní části dokumentu, zejména ze strategií komunitně vedeného místního rozvoje území jednotlivých MAS a u problematiky dopravy ze souhrnných strategických dokumentů za jednotlivá SO ORP na období 2015 – 2024.

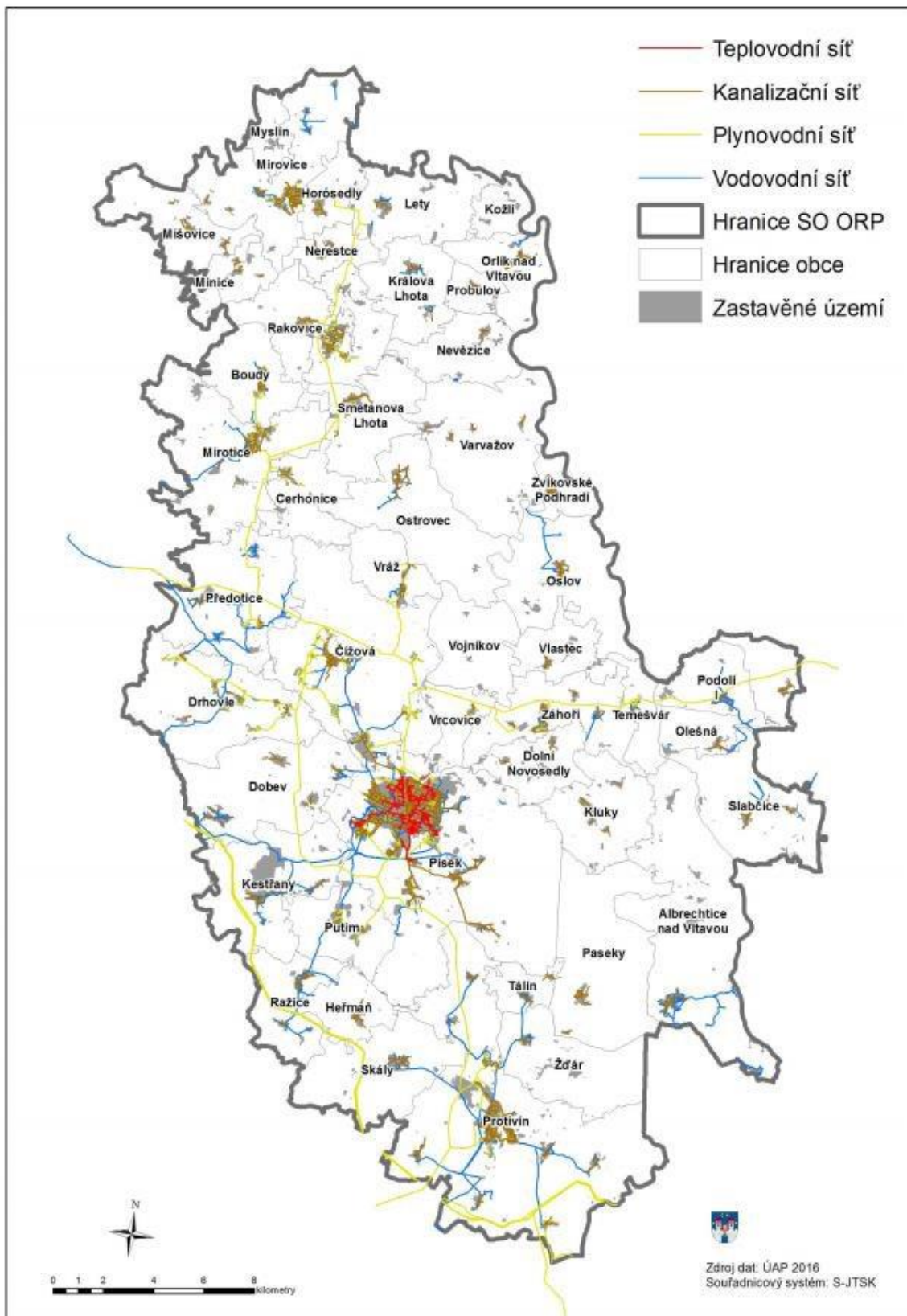
Většina technické infrastruktury v regionu je na velmi dobré úrovni. Výjimkou je pak zejména čištění odpadních vod a stav kanalizace pro veřejnou potřebu na venkově, optimální v některých obcích není ani zásobování pitnou vodou.

Odpadové hospodářství na území ORP Písek prochází a zřejmě v dohledné budoucnosti bude procházet dalším vývojem. Obce i svazky obcí realizují projekty podporující zkvalitnění nakládání s odpady – zajištění zahradních kompostérů, kontejnerů na tříděný odpad, svozové techniky apod. Cílem je vyrovnat se, stejně jako celá ČR, s aktuálními požadavky na nakládání s odpady ze strany EU, podpořit prevenci vzniku odpadů, výrazné omezení skládkování, zvýšení podílu recyklovaného odpadu a vytvoření systému pro likvidaci biologicky rozložitelných odpadů, a to zejména na venkově.

Na území ORP Písek existují také oblasti, které se opakovaně potýkají s následky bleskových povodní - obce při řece Blanici (zejména Putim), obce při řekách Skalice a Lomnice (např. Mirovice a Mirovice) a částečně také centrum ORP Písek. Tyto zranitelné obce a města se snaží postupně zlepšit svou ochranu před povodněmi, které se stále častěji v posledních letech opakují.

V rámci SO ORP Písek je zásobování obyvatel pitnou vodou zajištěno Vodárenskou soustavou Jižní Čechy a individuálním odběrem z domovních studní a vrtů. Zdrojem vody pro Vodárenskou soustavu Jižní Čechy je vodárenská nádrž Římov zajišťující trvalý minimální průtok v toku pod přehradou v množství 1 500 l/s a vrt Vidov 40 l/s. V rámci zásobování pitnou vodou na území JČK je úloha této soustavy nezastupitelná. Dalším významným zdrojem pitné vody pro několik obcí na území JČK je Vodárenská soustava Dolní Bukovsko. Obce nenapojené na veřejnou vodovodní síť mají zajištěn odběr vody z domovních studní. Kvalita vody není však vyhovující z důvodu vysokých koncentrací dusičnanů a manganu. Vyskytují se také lokální problémy se zajištěním dostatečného zdroje pitné vody v období sucha.

Mapa 4: Vodovodní, kanalizační, plynovodní a teplovodní síť na území SO ORP Písek



Zdroj: RURÚ ORP Písek

Problematika odkanalizování a čištění odpadních vod je složitá. Odpadní vody v obcích jsou odváděny do kanalizační sítě (dále na ČOV), popř. zachycovány v bezodtokových jímkách a dále jsou likvidovány. Dešťové vody jsou odváděny systémem příkopů, struh a propustků, popř. jednotnou kanalizační sítí. Často jsou starší kanalizační systémy jednotné, nověji budované kanalizace v obcích jsou většinou pouze pro splaškové odpadní vody, někde podle konfigurace terénu je i tlaková kanalizace (obec Putim). Jednotná kanalizace je zavedena téměř ve všech obcích SO ORP Písek.

V rámci SO ORP Písek jsou plynem zásobovány obce Boudy (60 %), Cerhonice (15%), Čimelice (40 %), Čížová (80 %), Drhovle (90 %), Horosedly (40 %), Mirovice, Mirovice (80 %), Písek (53,2 %), Předotice (40 %), Putim (100 %), Rakovice (40 %), Smetanova Lhota (70 %), Temešvár (90 %), Vráž (100 %), Vrcovice (75 %) a Záhoří (40 %). Obce, které nemají zavedený plyn, ani do budoucna neuvažují o napojení, z ekonomického hlediska se plyn obyvatelům nevyplatí. Výjimku tvoří obec Olešná, kde občané o zavedení plynu zájem mají. Návrh nového ÚP obce počítá s prověřením možného napojení na plyn.

V SO ORP Písek je zásobováno teplem jen samotné město Písek.

Distribuce elektrické energie v zájmovém území je realizována vedením vysokého napětí, které pokrývá všechny obce v území. Jednotlivé větve tohoto typu vedení jsou zakončeny transformačními stanicemi. Téměř celá délka vedení elektrické energie v SO ORP Písek je tažena nadzemně. Pouze 96,1 km je taženo pod zemí, převážně v obci Písek. Ve většině obcí v rámci SO ORP Písek se nevyskytují vážnější problémy s dodávkou elektrické energie.

Ze SLDB 2011 vyplývá, že 92,4% obyvatel ORP Milevsko je napojeno na vodovod a na kanalizaci 62,5% obyvatel. Vzhledem ke skutečnosti, že v ORP Milevsko dochází k úbytku obyvatelstva, lze předpokládat, že počet obyvatel napojených na kanalizaci či vodovod by neměl klesat, naopak spíše stoupat, a to z důvodu realizace záměrů v oblasti technické infrastruktury. Problémem v území je nedostatečné napojení obyvatelstva na ČOV a stárí stávající kanalizace v menších sídlech. V ORP Milevsko funguje v současné době pouze 6 čistíren odpadních vod. ZÚR JČK stanovují sídla, které mají povinnost řešit způsob likvidace odpadních vod ve svých ÚPD. Jedná se o obce Kovářov a Chyšky. V území ORP Milevsko neexistuje vodní zdroj s větší kapacitou. Vyskytují se zde převážně nerovnoměrně rozptýlené menší vodní zdroje podzemních vod. Větší koncentrace těchto zdrojů se nachází v obcích Kovářov, Hrejkovice, Chyšky, Sepekov a Bernartice. V ORP Milevsko dále funguje 5 úpraven vod.

Také dle SLDB jen 28,8% obyvatel ORP Milevsko je napojeno na plynovod. Obce s větším napojením domácností na plynovod převládají v jižní části správního území ORP Milevsko. Naopak severní část území plynofikována není a zatím není ani reálný výhled na

plynofikaci vzhledem ke značné roztržitosti sídelní struktury a převaze malých a velmi malých sídel. Centrálním zásobováním tepla je pouze menší část sídla Milevsko, a to jeho jižní okraj. Jižní částí území ORP Milevsko prochází produktovod, a to obcemi Bernartice, Zběšičky a Veselíčko. Jeho ochranné pásmo však neprochází stávající zástavbou, resp. zastavěným územím.

4.2 Dopravní infrastruktura a dopravní obslužnost

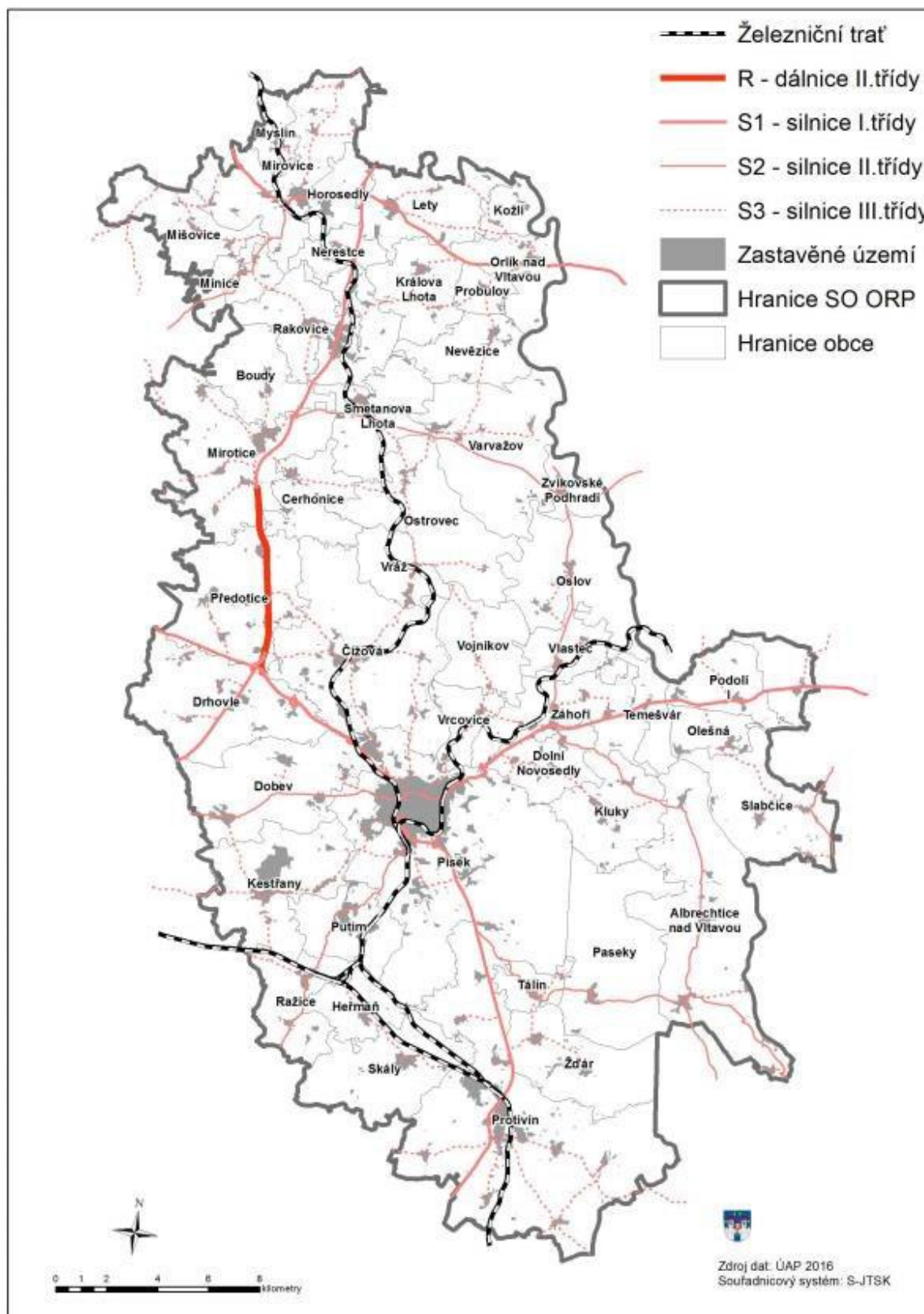
4.2.1 Doprava v SO ORP Písek

SO ORP Písek má dobré dopravní napojení na okolní SO ORP s dosahem i do dalších regionů prostřednictvím silničních a železničních sítí, které jsou v SO ORP poměrně hustě rozmístěny. Nejvýznamnějšími komunikacemi jsou zejména silnice I. třídy, např. silnice I/4 přecházející v obcích Mirovice a Předotice v dálnici II. třídy a silnice I/20 spojující Písek s Karlovými Vary a Českými Budějovicemi. Mezi významné komunikace lze zařadit taktéž železniční trať č. 190 spojující Plzeň s Českými Budějovicemi.

Občané ORP Písek využívají hlavně silniční dopravu a částečně i železniční, nejčastěji využívají osobní automobilovou a autobusovou dopravu. Dopravní autobusové spojení je dobré mezi hlavními centry, avšak spojení venkovských regionů, zejména těch od centra vzdálenějších, často není příliš optimální (např. Mirovicko). To pak spolu s koncentrací většiny zdravotnických služeb zejména do centra OPR města Písku, představuje problém zejména pro seniory, může být ale problémem i pro některé rodiny s dětmi. Železniční doprava má význam zejména pro obyvatele obcí a měst ležících při železničních trasách: Písek-Praha, Písek-Tábor, Písek-České Budějovice a Písek-Plzeň. Během uplynulých let navíc došlo ke značnému útlumu železničních spojů, takže železniční doprava není pro občany zdaleka tak významná jako v minulosti.

Celé území SO ORP Písek je protkáno poměrně hustou sítí turistických tras a cyklotras. Celková délka turistických tras je 756 km, celková délka cyklotras je 616,5 km a celková délka vybudovaných cyklostezek je 20 km.

Mapa 5: Dopravní infrastruktura na území SO ORP Písek pro rok 2016



Zdroj: RURÚ ORP Písek

4.2.2 Doprava v SO ORP Milevsko

Funkci spádového centra z hlediska nabídky služeb, občanské vybavenosti a zaměstnání plní v rámci regionu město Milevsko, která je největší obcí (reprezentuje přibližně polovinu z celkového počtu obyvatel regionu) a z hlediska administrativního členění je obcí s rozšířenou působností. Toto město je umístěno v centrální části regionu. Dojezdová vzdálenost do města Milevsko z ostatních obcí regionu je tak velmi malá (15 obcí je od tohoto centra vzdáleno do 10 km a 10 obcí do 15 km). Kromě centrální polohy města Milevska je pro region důležité, že další čtyři obce s největšími počty obyvatel v regionu (Bernartice, Chyšky, Kovářov a Sepekov) jsou uspořádány prstencovitě kolem města Milevska.

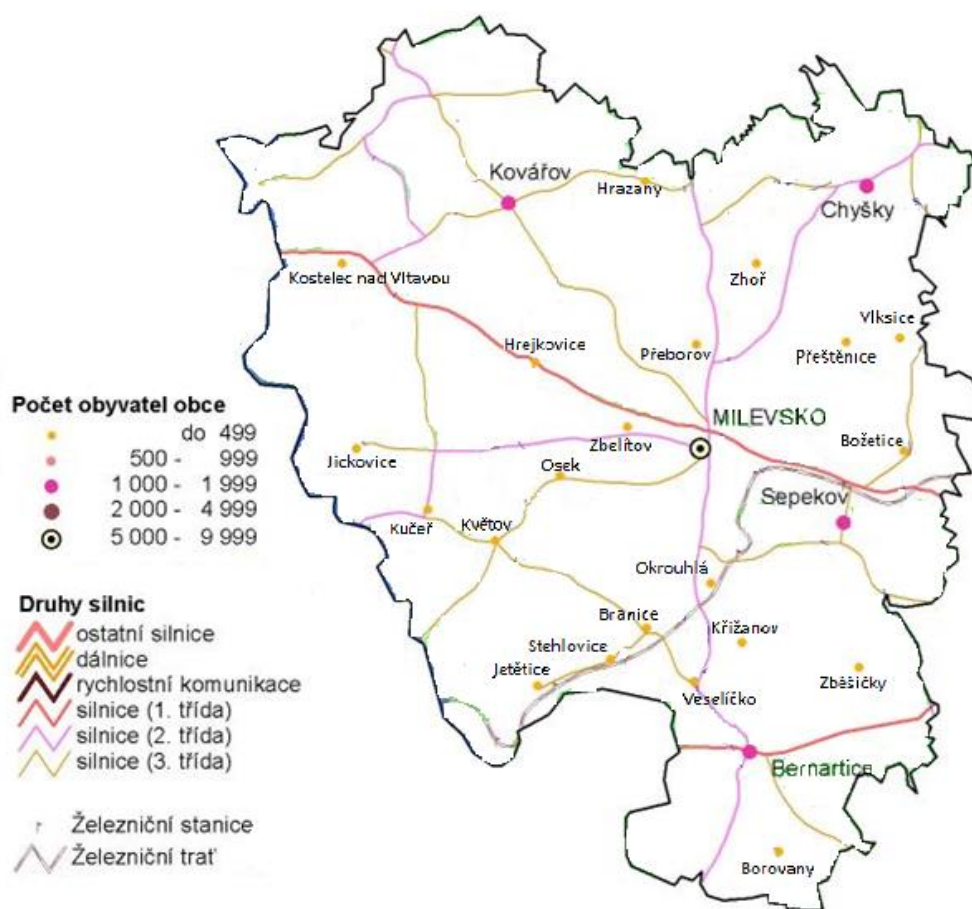
Územím ORP Milevsko procházejí dvě základní komunikační osy tvořené silnicemi I. třídy, a to I/29 Písek – Tábor a I/19 Plzeň – Tábor. Další významnou komunikační osu představuje silnice II. třídy, konkrétně II/105 České Budějovice – Milevsko – Jílové u Prahy.

Hromadnou přepravu osob zajišťuje zejména autobusová doprava. Většina vyjíždějících pracovníků a studentů z okolních obcí směřuje do milevské aglomerace. V zájmu zachování současné úrovně dopravní obslužnosti na území okresu Písek je třeba, aby Krajský úřad Jihočeského kraje přispíval na vyrovnání ztráty přepravců (zejména ČSAD Autobusy České Budějovice, a.s.). Přímo ve městě Milevsko zajišťuje městskou hromadnou dopravu (MHD) autobusová linka 360050 (Milevsko - Milevsko, žel. stanice Sepekov), která však nemá statut oficiální MHD, ale příměstské linky. Regionem prochází celostátní železniční trať č. 201 Písek – Tábor.

Pro rekreační vodní dopravu je využívána Orlická přehradní nádrž. Koncepce dopravy Jihočeského kraje počítá se splavněním řeky Vltavy až do Českých Budějovic nejen pro turistickou, ale i nákladní přepravu do 300 tun. Zvažováno je i zařazení tohoto úseku do kategorie Va (evropská vodní cesta mezinárodního významu).

Regionem prochází 109,5 km cyklotras IV. třídy a 20,5 km II. třídy, celkem tedy 130 km cyklotras. Cyklotrasy jsou v současné době zčásti vedeny po komunikacích společně s automobilovou dopravou a existují zde nebezpečná místa. Z iniciativy města Milevska proto došlo k vybudování cyklostezky, která prochází lokalitou Hajda.

Mapa 6: Dopravní infrastruktura na území SO ORP Milevsko pro rok 2016



Zdroj: ČSÚ

Stávající dopravní infrastrukturu lze vnímat jako odpovídající daným potřebám. Je patrný okrajový význam železniční dopravy, což přirozeně odráží geografický profil regionu (nutnost překonání kopcovitého terénu, případně přemostění řeky Vltavy), ale především skutečnost, že územím prochází pouze železniční trať spojující okresní města Písek a Tábor a její význam spočívá především v umožnění dojíždky do zaměstnání či za službami z menších obcí v okolí této železniční cesty ve správních obvodech obcí s rozšířenou působností Milevsko, Písek a Tábor. Proto je pro region charakteristická rozvinutá dopravní infrastruktura u silničních komunikací a také poměrně velký počet dopravních spojů u autobusové dopravy, především zakončených v obci Milevsko.

Jako na většině území ČR se i okres Písek potýká s podfinancováním údržby kvality místních komunikací, velké množství místních komunikací obcí (III. a IV. třídy) je ve špatném technickém stavu a vyžaduje rozsáhlejší opravy a rekonstrukce.

5 VYBAVENOST

Detailní informace k problematice vybavenosti obcí na území SO ORP Písek a SO ORP Milevsko, které tvoří území Svazku obcí regionu Písecko (s výjimkou 3 nečlenských obcí) lze čerpat v jednotlivých strategiích uvedených v úvodní části dokumentu.

5.1 Bydlení

Pro potřeby základního popisu situace v bydlení v SO ORP Písek a SO ORP Milevsko byly využity převážně data z podkladů pro rozbor udržitelného rozvoje území (RURÚ) v SO ORP Písek a SO ORP Milevsko, aktualizace 2016 a dostupná statistická data.

Tabulka 9: Údaje k bydlení na území okresu Písek dle SLDB v roce 2011

Ukazatel	SO ORP Písek	SO ORP Milevsko
Podíl neobydlených bytů z celkového počtu bytů (%)	21.8	26.8
Počet obydl. domů	9570	4054
Počet obydl. bytů	21026	7400
Podíl obydl. bytů v rodinných domech na obydl. byty celkem (%)	44.7	59.5
Podíl obydl. bytů postavených do roku 1919 (%)	9.6	7.0
Podíl obydl. bytů postavených v letech 1920-1970 (%)	29.8	32.7
Podíl obydl. bytů postavených v letech 1971-1980 (%)	23.4	25.3
Podíl obydl. bytů postavených v letech 1981-2000 (%)	26.2	26.2
Podíl obydl. bytů postavených v letech 2001-2011 (%)	8.4	7.4
Počet neobydlených bytů sloužících k rekreaci	2911	1446
Podíl obyvatel v obydl. bytech s vodovodem (%)	99.7	99.5
Podíl obyvatel v obydl. bytech s plynem zavedeným do bytu (%)	47.4	32.3
Podíl obyvatel v obydl. bytech s přípojem na kanalizační síť (%)	76.3	64.4
Počet obyvatel v obydl. bytech	50506	18114
Počet obyvatel v obydl. bytech s vodovodem	46982	17087
Počet obyvatel v obydl. bytech s plynem zavedeným do bytu	21550	5320
Počet obyvatel v obydl. bytech s přípojem na kanalizační síť	37888	11559

Zdroj: ČSÚ, SLDB 2011

Z údajů SLBD 2011 vyplývá nadpoloviční podíl obydlených bytů v rodinných domech na Milevsku, na Písecku je to o téměř 15% rodinných domů méně. V obou SO ORP je nejvíce bytů (cca třetina) postaveno v letech 1920 – 1970. Téměř všechny obydlené byty v okrese Písek mají vodovod, 76,3% obyvatel je připojeno na kanalizační síť v SO ORP Písek, v SO ORP Milevsko to činí 64,4%.

5.1.1 Bytový a domovní fond v SO ORP Písek

Tabulka 10: Bytový a domovní fond v SO ORP Písek mezi lety 2001 a 2011

Rok		Rozdíl mezi lety 2001 a 2011		Rok		Rozdíl mezi lety 2001 a 2011	
Bytové domy 2001	Bytové domy 2011	Absolutně	Relativně (%)	Rodinné domy 2001	Rodinné domy 2011	Absolutně	Relativně (%)
1084	1211	127	11,7	7680	8149	469	6,1

Zdroj: RURÚ ORP Písek

V SO ORP Písek došlo k nárůstu v počtu bytových domů (o 11,7 %) a k nárůstu rodinných domů (o 6,1 %). Největší přírůstek bytových domů zaznamenalo město Písek (98), stejně jako u nárůstu rodinných domů (172). K výraznému zvýšení počtu rodinných domů došlo také v obci Čížová (o 35 %). V některých obcích došlo k úbytku rodinných domů, nejvíce v obcích Mišovice, Orlík nad Vltavou a Vlastec.

Vývoj počtu obydlených bytů kopíruje stav počtu rodinných a bytových domů. Tam, kde probíhá největší výstavba, zároveň narůstá počet obydlených bytů. Naopak, kde klesá počet bytových a rodinných domů, tak klesá počet obydlených bytů. Na území SO ORP vzrostl celkový počet obydlených bytů o 5,4 %. Největší relativní přírůstek zaznamenaly obce Vrcovice a Čížová a největší relativní úbytek Vlastec a Mišovice.

5.1.2 Bytový a domovní fond v SO ORP Milevsko

V SO ORP Milevsko došlo k růstu bytového fondu mezi roky 2011 až 2015 o 1,3 %, v absolutních hodnotách došlo k růstu z 7400 na 7496. Největší nárůst bytového fondu

zaznamenala mezi roky 2011 až 2013 obec Květov (6,1%) a obec Jickovice (5,6%). V obou těchto obcích dochází i k nárůstu počtu obyvatel.

Tabulka 11: Bytový a domovní fond v SO ORP Milevsko mezi lety 2011 a 2015

Trvale obydlené byty					Neobydlené byty (2011)	
2001	2011	2015	z toho v rodinných domech celkem		celkem	z toho
			počet	podíl (%)		sloužící k rekreaci
7229	7400	7496	4481	59,8	2709	1446

Zdroj: RURÚ ORP Milevsko

Z výše uvedené tabulky vyplývá, že převládá počet bytů v rodinných domech (59,8%). V obcích Borovany, Křižanov, Okrouhlá, Přeborov a Stehlovice pak byty v rodinných domech tvoří 100 % bytového fondu. Naopak ve městě Milevsko tvoří byty v rodinných domech pouze 34,5 %. Neobydlené byty sloužící k rekreaci tvoří 53,4 % neobydlených bytů v SO ORP Milevsko (údaj za rok 2011). Nejvíce těchto bytů sloužících k rekreaci je v obcích Bernartice, Kovářov a Milevsko. V některých obcích dokonce převládají neobydlené byty nad trvale obydlenými byty nebo je jejich počet vyrovnaný.

V domovním fondu převládají rodinné domy (93%), nicméně z hlediska bytového fondu představují pouze 60% všech bytů v ORP Milevsko.

Tabulka 12: Počet zahájených a dokončených bytů na území okresu Písek v období 2007 – 2016

Okres Písek	2007	2008	2009	2010	2011	2012	2013	2014	2015	2016
Zahájené byty	175	296	204	121	119	114	140	66	87	122
Dokončené byty	114	265	282	157	102	88	86	64	62	84

Zdroj: ČSÚ

Od roku 2008 počet zahájených bytů v okrese Písek pomalu klesá s výjimkou mírného nárůstu v 2016. Nejvyšší počet dokončených bytů byl za posledních 10 let zaznamenán v letech 2008 a 2009. Nejvíce dokončených bytů lze sledovat v centrech regionu (Písek, Milevsko).

5.2 Školství a vzdělávání

Vzhledem k tomu, že od roku 2016 probíhá na území okresu Písek místní akční plánování rozvoje vzdělávání, je detailní analýza předškolního, základního, zájmového a neformálního vzdělávání je zpracována ve strategických dokumentech MAP Písecko (ukončeno v červnu 2017) a MAP Milevsko (bude dokončen na jaře 2018). Proces místního akčního plánování rozvoje vzdělávání bude pak i nadále pokračovat v rámci aktivit MAP II (aktualizace a prohloubení aktivit MAP) a Implementace MAP (realizace vybraných aktivit spolupráce).

Problematika školství a vzdělávání je také zahrnuta ve strategických dokumentech místních akčních skupin a v souhrnných strategických dokumentech za jednotlivá SO ORP na období 2015 – 2024.

Vliv na rozvoj vzdělanosti a kulturní úrovně Písecka mělo postupné vytvoření sítě základního, středního a odborného školství, včetně gymnázií a odborných škol různého profesního zaměření. Nejstarším střediskem vzdělání bylo od roku 1778 gymnázium v Písku, od r. 1860 česká reálka. Později vzniklo gymnázium v Milevsku, specializované školy lesnické, průmyslové, ekonomické, zdravotnické a odborné a integrované školy. Po roce 1989 byly založeny další školy - Vyšší odborná škola filmařská, Soukromá střední výtvarná, Soukromá střední uměleckoprůmyslová škola a vyšší odborné školy při střední průmyslové a lesnické škole. Síť školských zařízení tvoří 34 mateřských škol, 23 základních škol, 2 gymnázia, 8 středních odborných škol, 4 vyšší odborné školy. V současné době je ve městě Písku 1 soukromá vysoká škola.

Vzdělanostní úroveň Jihočeského kraje je nižší, než je standard EU, má však pozvolna rostoucí tendenci. Stále aktuálním problémem tohoto regionu je nedostatečná komunikace mezi zástupci středních a vyšších odborných škol a zástupci zaměstnavatelů. Z pohledu potřeb trhu práce je nutné upravit oborové zaměření škol v Jihočeském kraji a přizpůsobit systém vzdělávání potřebám a dovednostem, které trh vyžaduje. V okrese Písek není žádná vysoká škola. V Českých Budějovicích je centrum vysokoškolského vzdělání Jihočeského kraje – sídlí zde Jihočeská univerzita, která je v současnosti tvořena 9 fakultami a ústavů mj. jiné i Výzkumným ústavem rybářským a hydrobiologickým ve Vodňanech. V kraji působí i soukromé vysoké školy – je to českobudějovická Vysoká škola evropských a regionálních studií, o. p. s. zajišťující vzdělání budoucích pracovníků ve veřejné a státní sféře a dále Soukromá vyšší odborná škola filmová s.r.o. v Písku.

5.2.1 Školství a vzdělávání v SO ORP Písek

Významná koncentrace škol a školských zařízení je zejména v aglomeraci Písek. Přiměřená síť škol a školských zařízení je i ve zbytku SO ORP Písek. Na území ORP Písek je celkem 16 základních škol. Kromě ZŠ v Písku, do kterých chodí nejen děti z tohoto města, ale často i děti z bližšího a vzdálenějšího okolí (často ve vazbě na zaměstnání svých rodičů), se zachovala dostatečná síť ZŠ ve zbytku regionu. Větší školy se nacházejí v dílčích regionálních centrech - Protivín, Čimelice, Mirovice a Mirovice. Škola v obci Záhoří tvoří funkci venkovské školy s poměrně rozlehlým spádovým územím a nabídku základního vzdělávání doplňují malotřídní ZŠ v Klukách, Albrechticích n. Vltavou, Čížové a Orlíku nad Vltavou. Síť mateřských škol čítá celkem 29 škol, jejichž kapacita je již několik let téměř naplněna vzhledem k aktuálnímu demografickému vývoji.

Zhruba dvě třetiny základních škol na území ORP Písek patří mezi úplné. Výjimkou jsou malotřídní ZŠ zahrnující pouze 1. stupeň základní školní docházky (Albrechtice nad Vltavou, Kluky, Čížová a Orlík nad Vltavou), nižší stupeň gymnázia a křesťanská ZŠ Cesta Písek. Ta ve školním roce 2016/2017 fungovala na 1. stupni jako čtyřtřídní (1. ročník, 2. ročník, 3. ročník, 4. ročník + 5.ročník), na 2.stupni jako jednotřídní (8.ročník), nyní je na druhém stupni 6. a 9. ročník.

Ředitelství jednotlivých ZŠ zastřešuje v příslušném místě i MŠ. Ředitelství ZŠ v aglomeraci města Písku pak často zastřešují i několik mateřských škol, které se nacházejí na území města Písku. Jedinou výjimkou je ZŠ Protivín, která funguje samostatně a fungují zde tři samostatné MŠ, dalších pět samostatných MŠ se zachovalo v dalších menších obcích regionu. Většina venkovských mateřských škol má také nadále naplněnou kapacitu. Je to dáno také tím, že se zvyšuje počet dětí mladších 3 let přijímaných do mateřských škol.

V Písku kromě sítě MŠ a šesti ZŠ působí i gymnázium zřizované Jihočeským krajem, kde v rámci šestiletého a osmiletého programu někteří žáci završují druhý stupeň povinné školní docházky. Od školního roku 2014/2015 v Písku působí církevní škola s názvem Základní škola Cesta (zřizovatel Sbor Církve bratrské v Písku – Elim). V regionu působí také soukromé miniškoly, resp. dětské skupiny, aktuálně provozované v Písku.

Zařízení jeslového typu pro péči o děti do 3 let je provozováno v Písku.

V oblasti vzdělávání a výchovy dětí se speciálními vzdělávacími potřebami na území SO ORP Písek působí **speciální a praktická ZŠ** v Písku. Dále je v Písku zřízena **speciální logopedická třída** pro děti s vadami komunikace a řeči při 13. MŠ Písek (spadá pod ředitelství subjektu Základní škola Jana Husa a Mateřská škola Písek). Tyto školy/třídy zajišťují vzdělávání/výchovu žáků/děti formou tzv. skupinové integrace. Školy dále využívají tzv. individuální integraci žáků/děti začleněných do běžných tříd.

V Písku působí také **základní umělecká škola s bohatou tradicí** a mnoha obory a jako středisko volného času **Dům dětí a mládeže**.

Návaznost na dokončené základní vzdělávání

Na území SO ORP Písek jsou střední odborné školy, resp. vyšší odborné školy soustředěny do spádového města Písku. Nacházejí se zde střední školy zřizované Jihočeským krajem i soukromé střední a vyšší odborné školy. Žáci z regionu se mohou hlásit i na další střední školy v okolních městech (Milevsko, Strakonice, Vodňany) či v dalších regionech.

Tabulka 13: Střední a vyšší odborné školy na území SO ORP Písek

Název školy/ druh školy	Místo
Soukromá výtvarná střední škola s.r.o. Střední škola	Písek
Gymnázium, Písek, Komenského 89 Střední škola	Písek
Střední zemědělská škola, Písek, Čelakovského 200 Střední škola	Písek
Obchodní akademie a Jazyková škola s právem státní jazykové zkoušky, Písek, Čelakovského 200 Střední škola	Písek
Střední odborná škola a Střední odborné učiliště, Písek, Komenského 86 Střední škola	Písek
Vyšší odborná škola restaurátorská s.r.o. Vyšší odborná škola	Písek
Střední zdravotnická škola, Písek, Národní svobody 420 Střední škola	Písek
SOUKROMÁ VYŠŠÍ ODBORNÁ ŠKOLA FILMOVÁ s.r.o. Vyšší odborná škola	Písek
Střední průmyslová škola a Vyšší odborná škola, Písek, Karla Čapka 402 Střední škola Vyšší odborná škola	Písek

Zdroj: Rejstřík škol a školských zařízení

5.2.2 Školství a vzdělávání v SO ORP Milevsko

Mateřské školy jsou na území regionu soustředěny jednak na Milevsko, kde se nachází čtyři mateřské školy, dále v obcích Bernartice, Kovářov, Chyšky, Sepekov, Božetice, Branice, Kostelec nad Vltavou a Zbelítov. Regionální rozmístění mateřských škol v regionu lze hodnotit jako poměrně rovnoměrné a v zásadě odpovídající velikosti sídel, a to včetně skutečnosti, že polovina tříd mateřských škol je provozována ve městě Milevsko.

Jesle nejsou v regionu žádné. Péči dětem od 1 roku do 3 let a další služby pro mladé rodiny poskytuje v obci Milevsko soukromé zařízení Milísek - centrum mladé rodiny. Některé mateřské školy mohou navštěvovat i děti do 3 let, pokud věku tří let dosáhnou během školního roku. Přednost ale mají děti od tří let věku. V mateřských školách tak pro děti mladších tří let nejsou vyčleněna místa a nelze stanovit kapacitu těchto zařízení specificky pro tuto skupinu dětí.

Podobně jako v případě mateřských škol je přibližně polovina tříd základních škol provozována v Milevsku. Další základní školy jsou v provozu v obcích Chyšky, Kovářov, Sepekov a Bernartice (ve všech obcích 9 tříd základní školy). I základní školy tak jsou provozovány v pěti největších obcích regionu a jejich rozmístění zajišťuje relativně dobrou dostupnost základních škol na území.

V Milevsku působí jako středisko volného času **Dům dětí a mládeže** a dále **základní umělecká škola**.

Všechny tři střední školy – Gymnázium Milevsko, Střední odborná škola a Střední odborné učiliště Milevsko - jsou soustředěny v centru milevského regionu.

Tabulka 14: Charakteristika oborů středních škol na Milevsku

název školy	název oboru	délka studia (počet let)	ukončení studia***
Gymnázium, Milevsko	gymnázium	6*	M
	gymnázium	4	M
	gymnázium	8**	M
	gymnázium - vybrané předměty v cizím jazyce	6*	M
	gymnázium	4	M
Střední odborná škola a Střední odborné učiliště, Milevsko	mechanik strojů a zařízení	4	M
	sociální činnost	4	M
	strojní mechanik	3	VL
	obráběč kovů	3	VL
	truhlář	3	VL
	opravář zemědělských strojů	3	VL
	truhlářská a čalounická výroba	3	VL
	opravářské práce	3	VL
stravovací a ubytovací služby	3	VL	

Zdroj: Úřad práce ČR, regionální pobočka v Českých Budějovicích.

Pozn.: * Přijetí po 7. ročníku základní školy.
 ** Přijetí po 5. ročníku základní školy.
 *** M=maturita, VL=výuční list.

5.2.3 Kapacity škol v okrese Písek

Z hlediska kapacit je síť mateřských škol již několik svou naplněností téměř **na hranici kapacit**. Vzhledem k předpokládanému demografickému vývoji lze do budoucna uvažovat o navyšování kapacit spíše výjimečně, a to především v oblastech s dlouhodobým nárůstem dětí z nové domovní/bytové výstavby. S ohledem na **aktuální legislativní změny**, tj. především plánované snižování počtu dětí na třídu (20 dětí na třídu, pokud to kapacita škol umožní, již od roku 2018) a přednostního přijímání dětí, které před začátkem školního roku 2019/2020 dosáhnou druhého roku věku (od září 2020 ve třídě, ve které se vzdělávají pouze děti od 2 do 3 let, bude moci být minimálně 12 dětí a maximálně 16 dětí), by však již nyní měli zřizovatelé škol zodpovědně plánovat budoucí prostorové možnosti, resp. přizpůsobení stávajících prostor či zřízení nových tříd pro zajištění vhodných podmínek pro předškolní vzdělávání. V souvislosti s novelou školského zákona a prováděcích předpisů budou kladeny při stávajících kapacitách škol zvýšené nároky na volné prostory ve školách z důvodu nutného zvyšování počtu tříd.

I v kapacitách základních škol lze předpokládat určité problémy. Ze statistických údajů (viz např. dokument MAP Písecko) většinou vyplývá, že kapacita škol není naplněna, ale ne vždy tento údaj vypovídá o skutečné kapacitě školy. Důvodem je, že většinou kapacity škol nejsou aktualizovány (pokud se neprováděly rozsáhlejší stavební úpravy) v návaznosti na změny hygienických požadavků apod. Dalším důvodem **omezené reálné kapacity** je to, že v minulých letech některé kmenové třídy ve školách byly přeměněny na odborné učebny (počítačové, jazykové apod.) na úkor počtu kmenových tříd. Vzhledem k nedostatku prostor zbývající kapacita tedy není ve skutečnosti volná. Kapacita škol tedy často zůstává původní z dob, kdy se rodilo více dětí a počet žáků v jedné třídě často převyšoval 30 žáků, což neodpovídá současným požadavkům na kvalitu výuky. S přibývajícím počtem žáků na 1. stupni ZŠ v posledních letech v některých školách chybí kapacity školních družin. Některé písecké školy, které mají vysokou naplněnost, vzhledem k nedostatku prostor přeměňují školní družiny na kmenové třídy, které jsou po ukončení výuky využívány zároveň jako školní družiny.

V nejbližších letech lze předpokládat vzhledem ke značnému nárůstu počtu dětí v mateřských školách v uplynulých letech k postupnému navýšení využívání kapacity základních škol, a tedy rostoucím požadavkům na zkvalitňování infrastruktury, zázemí a vybavenosti základních škol. V souvislosti se zvyšujícím se počtem žáků na ZŠ a faktem, že reálné volné kapacity škol jsou omezené, je nezbytné zajistit odpovídající kapacity pro základní vzdělávání, v souladu s materiálními, personálními, hygienickými, organizačními a jinými podmínkami pro uskutečňování rámcového vzdělávacího programu pro základní školy.

5.2.4 Zájmové a neformální vzdělávání v okrese Písek

Zájmové vzdělávání se uskutečňuje především ve střediscích volného času, domech dětí a mládeže, školních družinách a školních klubech.

V regionu je aktivně činných řada organizací neformálního vzdělávání, které doplňují aktivity zájmového vzdělávání. Jedná se o organizované výchovně vzdělávací aktivity pro děti mimo rámec zavedeného oficiálního školského systému, tyto aktivity bývají zpravidla dobrovolné. Organizátory jsou nestátní neziskové organizace, příspěvkové organizace obcí (např. sbory dobrovolných hasičů), kulturní komise při zastupitelstvu obce, neformální sdružení občanů v dané obci, atd.

Neformální vzdělávání se vyskytuje u organizací působících v různých oblastech činnosti: tělovýchovné a sportovní aktivity, kultura, ekologická výchova a vztah člověka k přírodě, aktivity na podporu prevence sociálně-patologických jevů atd. Přehled vybraných organizací neformálního vzdělávání pro děti a mládež je uveden v dokumentech MAP.

Důležitým článkem neformálního vzdělávání jsou také **knihovny**, které jsou přirozenou součástí infrastruktury systému školního a mimoškolního vzdělávání v regionu. Do vzdělávacích aktivit pro žáky škol se zapojuje také **Jihočeská hospodářská komora**, např. pořádání pravidelných exkurzí pro žáky 7., 8.a 9. tříd základních škol do průmyslových výrobních podniků, prezentací středních škol pro žáky 9. tříd včetně prezentace místních firem, kde mají žáci možnost získat i informace o možnostech uplatnění v místních firmách po vystudování určitých oborů apod.

Nabídka aktivit zájmového a neformálního vzdělávání dětí je v regionu **nerovnoměrně prostorově rozmístěna**. Nejvyšší koncentrace a nabídka aktivit je ve městech, avšak i zde jsou identifikovány rezervy, jak z hlediska šíře nabídky aktivit, tak vhodného zázemí a prostor pro tyto aktivity. V menších obcích mimo spádové město nejsou odpovídající zařízení/vybavenost pro neformální vzdělávání dětí. Zpravidla se jedná o prostory v majetku obce, kdy vedení obce umožní využívání vhodných prostor pro aktivity s dětmi např. v budově obecního úřadu, ve společenském sále v obci, klubovně SDH apod. Obvykle nejsou tyto místnosti dostatečně vybaveny, resp. je do budoucna tyto prostory vhodné modernizovat a dovybavit zázemí pro aktivity s dětmi, resp. vybudovat nové vhodné prostory pro činnosti s dětmi. V některých obcích, kde se nachází škola, plní venkovské školy funkci „komunitního centra“, kde jsou soustředěny jak aktivity formálního vzdělávání, tak aktivity zájmového a neformálního vzdělávání.

Obce se zpravidla snaží v rámci možností rozpočtu obce podpořit možnosti aktivního trávení volného času dětí včetně neformálního vzdělávání, v těchto případech se jedná spíše o neinvestiční podporu, na potřebné stavební úpravy/rekonstrukce/budování prostor zpravidla nejsou dostatečné finanční prostředky v limitovaných rozpočtech malých obcí.

5.3 Zdravotnictví

Zabezpečení zdravotní péče je členěno na ambulantní péči, nemocnice a odborné léčebné ústavy. Z hlediska zřizovatele se zdravotnická zařízení dělí na státní zdravotnická zařízení, kdy je zřizovatelem Ministerstvo zdravotnictví ČR či jiné centrální orgány, a na nestátní zdravotnická zařízení, kdy je zřizovatelem kraj, město (obec), církev, či jiná právnická nebo fyzická osoba.

5.3.1 SO ORP Písek

Na území SO ORP Písek funguje celkem 177 zařízení zdravotních služeb. Nejvíce těchto služeb je koncentrováno ve městě Písek, kde funguje 130 zařízení zdravotních služeb včetně jedné nemocnice.

Zdravotnická péče je na území SO ORP Písek na vysoké úrovni. Limitujícím faktorem je její koncentrace téměř výhradně do města Písku. Zdravotní služby jsou kromě Písku poskytovány v 13 dalších obcích, tady jde především o ordinace praktických lékařů a stomatologů. V kombinaci s horší dopravní dostupností venkovské části regionu je tento stav nepříznivý zejména pro seniory a rodiny s malými dětmi.

5.3.2 SO ORP Milevsko

Lze konstatovat, že vybavenost jednotlivých sídel obecně odpovídá jejich velikosti a postavení v rámci ORP Milevsko. Největší a také co do občanské vybavenosti a vybavenosti službami nejvýznamnější centrum představuje město Milevsko. Dalšími významnými sídly z hlediska nabídky služeb a občanské vybavenosti jsou Bernartice, Sepekov, Kovářov a Chyšky.

Ambulantní péči na území města Milevska tvoří poliklinika, která má 5 dalších poboček, z toho jsou dvě pobočky mimo Milevsko, a to v Bernarticích a Nadějkově, který patří již do ORP Tábor. V Milevsku je několik ordinací praktických lékařů pro dospělé, praktických lékařů pro děti a dorost, ordinace stomatologie, gynekologicko-porodnická, chirurga, internisty a kardiologa, neurologa, očního specialisty, specialisty psychiatra, ortodontie, ordinace ortopedie a traumatologie, rehabilitačního lékaře, ORL. Většina specializovaných lékařů do Milevska dojíždí ordinovat 2x týdně. Ve městě je provozována Lékařská služba první pomoci a má zde stanoviště Zdravotní záchranná služba zřizovaná Jihočeským krajem.

Ústavní zdravotnická zařízení - Prostřednictvím nemocnic v Písku a Táboře je zajištěna pro obyvatele Milevska dostupnost všech specializovaných lékařů a také zubní a dětské pohotovosti.

5.4 Kultura, sport a volný čas

Ke kulturnímu vyžití slouží pro obyvatele okresu i jeho návštěvníky divadlo, kina, muzea, knihovny, koncertní sítě i výstavní prostory. Kulturní život města Písku je velmi pestrý. Ve městě je několik hudebních, tanečních, divadelních, sportovních i dalších zájmových sdružení a celků, které pořádají nebo spolupořádají řadu lokálních, ale také mezinárodních festivalů, koncertů, výstav, sportovních akcí nebo akcí pro děti. Každoročně se zde konají např. Městské slavnosti, Jihočeský hudební festival, Písecká nockturna, Mezinárodní letní filmové kurzy, přehlídka malých divadelních scén Šrámkův Písek, soutěž v rýžování zlata na Otavě, Tour Region Film, Mezinárodní bienále kresleného humoru, Mezinárodní folklorní festival, Mezinárodní festival studentských filmů. Řadu možností skýtají zařízení sportovní a rekreační – plavecké a zimní stadiony, koupaliště, plovárny, tenisové a fotbalové areály, sportovní haly, motokárová dráha. Specifikem je umělý lyžařský svah v Písku a golfové hřiště v Kestřanech. Nejbližší okolí měst s mnoha značenými stezkami láká k příjemným procházkám i cyklistickým výletům.

Některé možnosti volnočasových aktivit jsou součástí kapitoly Školství a vzdělávání – zájmové a neformální vzdělávání. (kapitola 5.2.4)

Tabulka 15: Stručná charakteristika oblasti "kultura a sport" v území ORP Písek

Typ zařízení	Hodnota	% z celkového počtu obcí má uvedené zařízení	Komentář
Veřejná knihovna vč. poboček	46	93,9	Městská knihovna v Písku. Veřejné knihovny jsou také téměř v každé obci.
Stálá kina	1	2,0	Písek
Divadlo	1	2,0	Písek
Muzeum (včetně poboček a samostatných památníků)	6	8,2	Např. Písek, Mirovice, Protivín
Galerie (vč. poboček a výstavních sání)	8	10,2	Např. Písek, Zvíkovské Podhradí, Čížová, Pohoří

Kulturní zařízení ostatní	49	100	Kromě zařízení v Písku (např. Centrum kultury, Divadlo Pod čarou), plní tuto funkci v menších obcích klubovna nebo místní restaurace, kde se lidé scházejí a pořádají minimálně občasně kulturní akce.
Středisko pro volný čas dětí a mládeže	1	2,0	Písek
Koupaliště a bazény	5	8,2	Písek, 2 přírodní koupaliště VN Orlík, Zvíkovské Podhradí
-z toho kryté	1	2,0	Písek
Hřiště (s provozovatelem nebo správcem)	2	4,1	Písek, Protivín – velké sportovní areály
Tělocvičny (vč.školních)	17	20,4	V obcích ze stávající či bývalou ZŠ.
Stadiony otevřené	1	2,0	Písek
Stadiony kryté	0	0	
Zimní stadiony kryté i otevřené	1	2,0	Písek
Ostatní zařízení pro tělo-výchovu (s provozovatelem nebo správcem)	6	6,1	tenisové kluby, golf - Kestřany, sjezdovka s umělým povrchem – Písek (Hradiště)

Zdroj: vlastní zpracování v souhrnném strategickém dokumentu SO ORP Písek na období 2015 - 2024

Síť kulturních zařízení se jeví v současné době jako celkem dostačující. Nevyhovující je v současné době dostupnost koupališť a bazénů. Kromě přírodních koupališť, jejichž využití bývá během koupací sezóny limitováno kvalitou vody a počasím, je na území SO ORP Písek ještě krytý a venkovní bazén v Písku a venkovní bazén na Zvíkovském Podhradí. Bazén v Písku je v neuspokojivém technickém stavu, město plánuje vybudování nového.

Na území ORP Milevsko nabízejí obce občanům volnočasové aktivity, jako například 32 veřejných knihoven. Jediné obce, které veřejnou knihovnu nemají, jsou tyto obce Okrouhlá, Stehlovice, Veselíčko a Zběšičky. Provoz kina v Milevsku je celoroční, naproti tomu provoz kina v Kovářově je pouze sezónní, díky nové technologii se postupně uzavírá. Prostory kovářovského kina jsou ale celoročně využívány ke školním besídkám (divadelní školní premiéry), vystoupení folklorního souboru Kovářovan a divadelní představení ochotnického divadla Kovářovská OPONA.

Tabulka 16: Stručná charakteristika oblasti "kultura a sport" v území ORP Milevsko

Typ zařízení	Hodnota	% z celkového počtu obcí má uvedené zařízení	Komentář
Veřejná knihovna vč. poboček	32	84,62	Chybí v bocích Okrouhlá, Stehlovice, Veselíčko a Zběšičky
Stálá kina	2	7,7	Milevsko, Kovářov
Divadlo	0	0,0	
Muzeum (včetně poboček a samostatných památníků)	1	3,85	Milevsko
Galerie (vč. poboček a výstavních sání)	1	3,85	Milevsko
Kulturní zařízení ostatní	28	73,1	
Středisko pro volný čas dětí a mládeže	1	3,85	Milevsko
Koupaliště a bazény	6	19,23	
-z toho kryté	0	0,0	
Hřiště (s provozovatelem nebo správcem)	23	73,1	15 x fotbalové hřiště, 8 x tenisový kurt
Tělocvičny (vč. školních)	9	23,1	V obcích ze stávající či bývalou ZŠ.
Stadiony otevřené	1	3,85	
Stadiony kryté	1	3,85	
Zimní stadiony kryté i otevřené	1	3,85	
Ostatní zařízení pro tělo-výchovu (s provozovatelem nebo správcem)	11	19,23	

Zdroj: Vlastní zpracování v souhrnném strategickém dokumentu SO ORP Milevsko na období 2015 - 2024

Město Milevsko disponuje velkým sportovním areálem, jedná se o jeden z mála ucelených komplexů v rámci Jihočeského kraje. Město je sportovním centrem celého milevského regionu. Správcem sportovních zařízení je společnost SPOS Milevsko s.r.o.,

obsahuje zimní a letní stadion, víceúčelovou sportovní halu, tenisový areál v Bažantnici, otevřené koupaliště pro cca 800 osob, sokolovnu a skatepark.

Ve většině venkovských obcích regionu není dostatečná infrastruktura pro sport, ale i další volnočasové aktivity (kultura, zájmová činnost atd.). Chybí venkovní volnočasové zóny pro děti a mládež a klubovny.

5.5 Cestovní ruch

Území Svazku obcí regionu Písecko má významný turistický potenciál, předností regionu je kromě řady kulturních a technických památek i mnoho přírodních krás a zdravé životní prostředí.

Atraktivitu celého regionu zvyšuje Orlická přehrada se zámkem Orlík a hradem Zvíkov, město Protivín se starým schwarzenberským pivovarem, státní přírodní rezervace u rybníka Řežabinec, obec Albrechtice nad Vltavou s prastarým kostelem a unikátním hřbitovem, areál středověkých tvrzí v Kestřanech a mnoho dalších památek. Stavby lidové architektury lze spatřit např. v osadách Krašovice, Jamný, Smrkovice, Třešně, Kluky, Květov, Vlastec a Tukleky. Z církevních staveb zaujme románský kostel Na Červené, který byl před napuštěním Orlické přehrady přesunut na výše položené místo, dále kostely v Putimi, Chřešřovicích, Čížové a Heřmani a premonstrátský klášter v Milevsku, který je nejstarším klášterem na jihu Čech.

Management a marketing cestovního ruchu na Písecku a Milevsku zajišťují destinační společnosti Píseckem s. r. o., Prácheňsko a Pošumaví, z. s., Toulava o. p. s.

5.5.1 Cestovní ruch v SO ORP Písek

Destinace Písecko, vymezená jako území ORP Písek včetně přehradní nádrže Orlík, je destinací s dobrým potenciálem pro čilý rozvoj cestovního ruchu. Základním kamenem tohoto potenciálu je dobrá dopravní dostupnost zejména z Prahy, ale i dalších krajských měst jako jsou České Budějovice a Plzeň. Časová investice návštěvníka do dopravy do destinace je z těchto bodů v řádech desítek minut a vytváří dobrý základ návštěvnosti území.

Písecko je přírodně a kulturně rozmanité území, které může nabídnout jak cestování za památkami a poznáním, tak za přírodními zajímavostmi a aktivním vyžitím v čistém prostředí. Na území se nachází řada národních kulturních památek, zážitkových expozic a chráněných přírodních oblastí. V tomto ohledu nejslabším článkem je nabídka letních pobytů u vody. Kvalita vody v přehradní nádrži Orlík, jež v letních měsících prakticky znemožňuje či velmi omezuje nabídku vodních sportů a pobytů, je hlavní brzdou v dalším rozvoji cestovního ruchu na Orlicku, potažmo v celé destinaci Písecko.

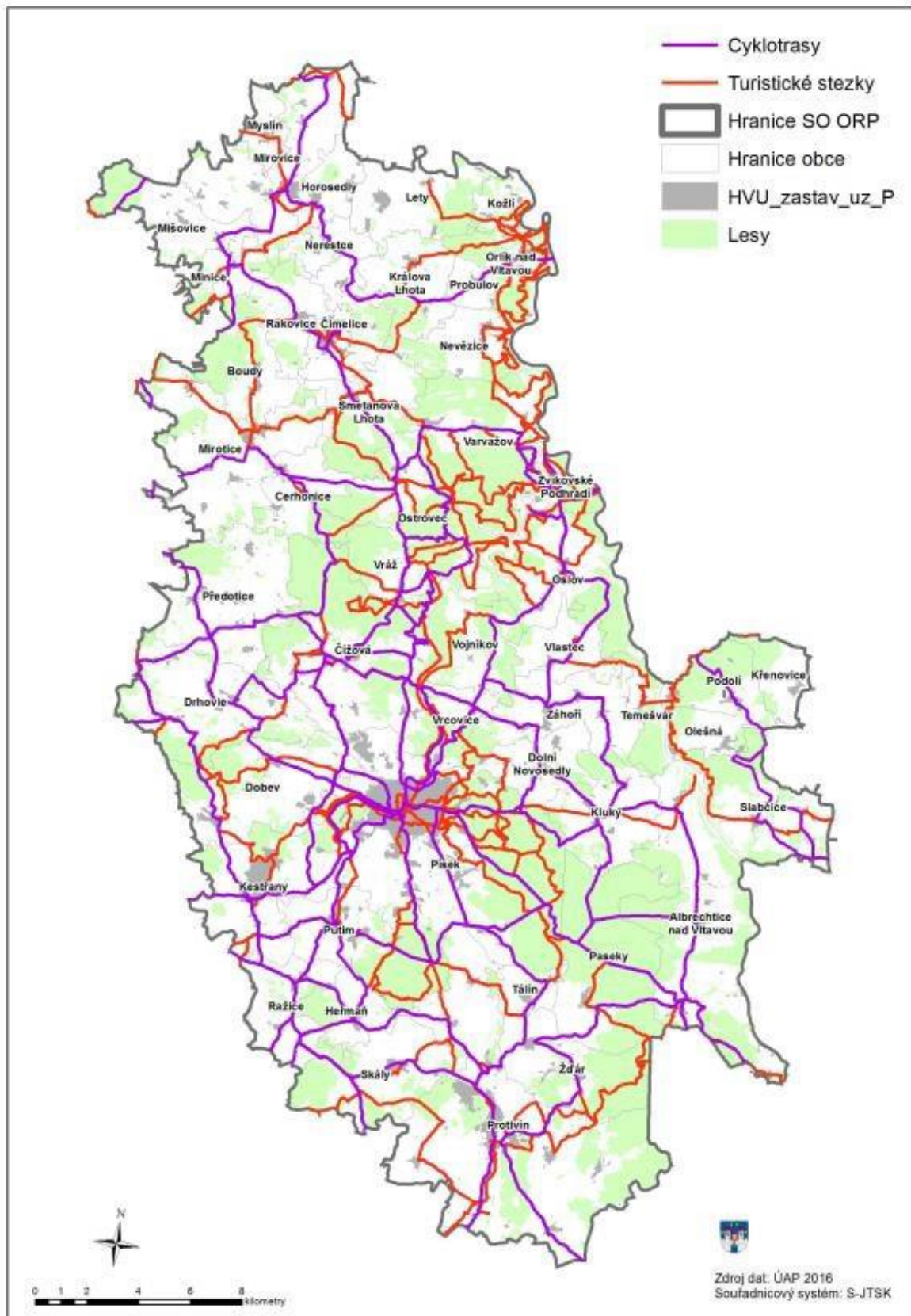
Písecko je destinací nabízející možnosti celoročního vyžití, nicméně výrazně převažuje letní cestovní ruch. Nabídka v zimních měsících se omezuje na kulturně-poznávací a lázeňský cestovní ruch. Na Písecku nejsou přírodní podmínky (a v návaznosti na to ani infrastruktura), které by dovolily využívat toto území pro zimní sporty.

Písecko může velmi dobře v rámci rozvíjejícího se domácího cestovního ruchu oslovit cílové skupiny, jako jsou rodiny s dětmi, aktivní senioři či cykloturisté. Cykloturistika je téma, které spojuje obce na Písecku a řada z nich vidí v tomto ohledu značné možnosti meziobecní spolupráce. Pokud se bude na národní úrovni profilovat Písecko jako nová cyklodestinace, má příležitost přilákat tuto skupinu návštěvníků, kteří začínají opouštět tradiční cyklodestinace z důvodu jejich přetíženosti. Celé území SO ORP Písek je protkáno poměrně hustou sítí turistických tras a cyklotras (blíže viz. kapitola 4.2). Během dvou let zaznamenaly velký nárůst jak turistické trasy (přibližně o 295 km), tak především cyklotrasy (přibližně o 200 km), což kopíruje moderní trend, kdy čím dál více lidí jezdí na kole, případně na kolečkových bruslích. Zároveň je možnost využít programů na podporu rozvoje cykloturistiky podél pátečních cyklo tras, které vedou přes Písecko – Otavská a Vltavská cyklistická cesta. Ty se mohou stát potenciálně samostatným produktem cestovního ruchu.

Z geografického hlediska se potenciál cestovního ruchu v ORP Písek koncentruje do tří ohnisek

1. Orlicko - Přehradní nádrž Orlík jako středisko vodní turistiky národního významu, nicméně nyní ve svém rozvoji podvazováno problémem kvality vody
2. Písek – Protivín – Mirovice – Mirovice - Rozvoj městského cestovního ruchu – památky, kulturní nabídka, nabídka dalších atraktivit
3. Obce na Písecku - Využití přírodního potenciálu k rozvoji turistiky zaměřené na pobyt v přírodě – turistika, naučné a zážitkové stezky, cykloturistika, nordic-walking, in-line bruslení, hipoturistika, využití potenciálu kulturních a sportovních akcí, využití dalších možností venkovské turistiky

Mapa 7: Turistické trasy a cyklotrasy na území SO ORP Písek



Zdroj: RURÚ ORP Písek

5.5.2 Cestovní ruch v SO ORP Milevsko

Mikroregion Milevsko je ideální oblastí pro odpočinek a rekreaci, a to zejména díky velkému množství kulturně historických památek, půvabné krajině, příjemným klimatickým podmínkám, snadné dostupnosti a klidnému venkovskému charakteru. Co se týče typologie cestovního ruchu, je toto území vhodným místem zejména pro rekreační, kulturně poznávací a sportovně orientovaný cestovní ruch a díky své zachovalé přírodě a malebnému venkovskému prostředí, disponuje významným potenciálem pro rozvoj venkovského cestovního ruchu, který je spojen s rozličnými rekreačními aktivitami na venkově a zahrnuje v sobě různé formy šetrného cestovního ruchu, jako je například agroturistika či hipoturistika.

Navzdory svému velkému potenciálu pro rozvoj cestovního ruchu, však tato oblast zatím není dostatečně turisticky využívána a patří spíše k méně navštěvovaným oblastem. Mezi jednu z hlavních příčin nízké návštěvnosti patří nedostatečná infrastruktura pro cestovní ruch a s ní spojená nízká kvalita poskytovaných služeb, která již neodpovídá současným potřebám a očekáváním návštěvníků. Slabou stránku lze také spatřovat v nedostatečné nabídce turistických produktů v regionu, což se v současnosti odráží na vysoké sezónnosti cestovního ruchu s převahou letní turistiky. Nízká návštěvnost může být dále zapříčiněna nedostatečnou marketingovou propagací a prezentací mikroregionu Milevsko jako celek, a to zvláště na internetu a sociálních sítích. Mikroregion Milevsko by se měl snažit odstranit stávající nedostatky, aby bylo dosaženo optimální úrovně cestovního ruchu a byla zajištěna rovnoměrná návštěvnost jak geograficky (v rámci celého regionu), tak i časově (během celého roku). Na tomto místě je popsáno několik variant návrhů projektů (včetně jejich kladů a záporů, finančních dopadů a příkladů dobré praxe), jejichž realizace by mohla dopomoci k postupnému odstranění zmíněných nedostatků a k mnohostrannému rozvoji cestovního ruchu v destinaci, což by vedlo k podpoře meziobecní spolupráce a k dosažení žádané úrovně cestovního ruchu v mikroregionu Milevsko.

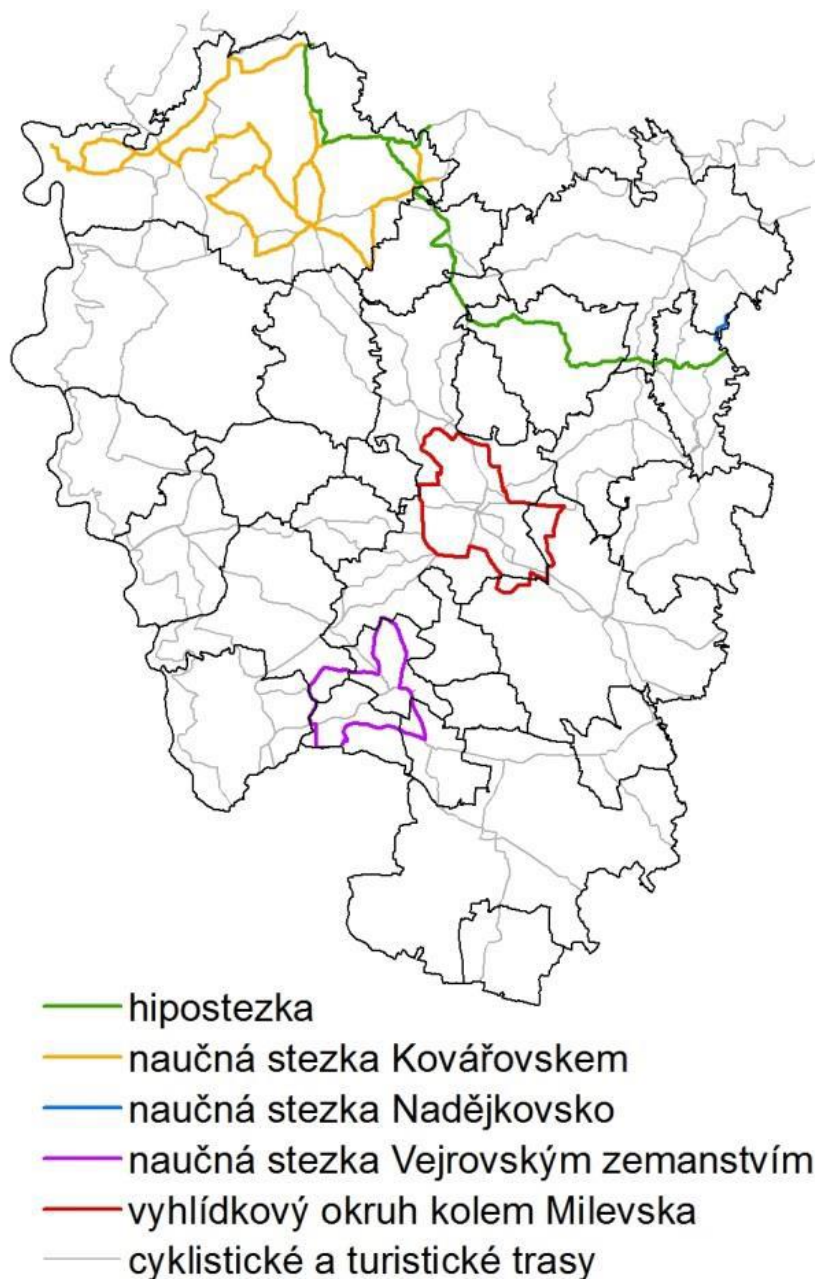
V regionu se nachází celkem 135 nemovitých kulturních památek. Milevský klášter představuje národní kulturní památku a je jednou ze tří nejcennějších románských staveb v České republice. Na území regionu se také rozkládají tři vesnické památkové zóny (Květov, Zahrádka a Žebrákov) a nachází se zde velké množství staveb reprezentujících lidovou architekturu, několik dochovaných tvrzí (např. Vlksice a Holešice) a značné množství církevních pamětihodností (kostely, kaple, křížky, boží muka, synagoga, židovský hřbitov). V regionu nechybí ani technické památky (Žďákovský most, Podolský most a železniční viadukt ve městě Milevsko).

Síť turistických tras je v mikroregionu Milevsko velmi hustá (191 km), v regionu jsou vyznačeny také vyhlídkový okruh (Milevsko) a několik naučných stezek (Naučná stezka na Onen Svět, Naučná stezka Kovářovskem, Naučná stezka Nadějkovsko a Naučná stezka

Vejrovské zemanství) a byly zde vybudovány tři rozhledny (Langova rozhledna, Kupa, Kuníček). Síť cyklotras je také poměrně rozvinutá (130 km).

Pro turistiku mají velký význam vhodné podmínky pro rekreaci v blízkosti vodních ploch, pro vodní sporty atd. Důležitá je především existence kempů a chatových osad v blízkosti vodní nádrže Orlík (Chrást u Kovářova, Jetětice, Kostelec nad Vltavou), opomenout ale nelze ani rekreační střediska nebo kempy v dalších oblastech regionu (Chyšky, Milevsko).

Mapa 8: Naučné stezky, turistické stezky, cyklotrasy a hipostezky SO ORP Milevsko



Zdroj: RURÚ ORP Milevsko

Cestovní ruch je ze své podstaty oborem, který pro své úspěšné fungování nutně potřebuje aktivní spolupráci veřejného a soukromého sektoru. Proto i na Písecku bude pro další období klíčové, jakou prioritu dostane podpora cestovního ruchu z veřejných prostředků jak na obecních, tak na národní úrovni, a do jaké míry se podaří zapojit soukromou sféru do diskuse a následné realizace kroků směřujících k rozvoji destinace Písecko.

6 ŽIVOTNÍ PROSTŘEDÍ, KRAJINA, ZEMĚDĚLSTVÍ

6.1 SO ORP Písek

Území SO ORP Písek se řadí k oblastem dlouhodobě ovlivňovaným lidskou činností. Přesto se zde nachází řada menších lokalit, jež jsou významné pro ekologickou stabilitu území a často i specifické (např. povodí Otavy, Blanice) a ojedinělé. Jejich zachování proto patří mezi priority územního plánování a je zajišťováno různými formami ochrany.

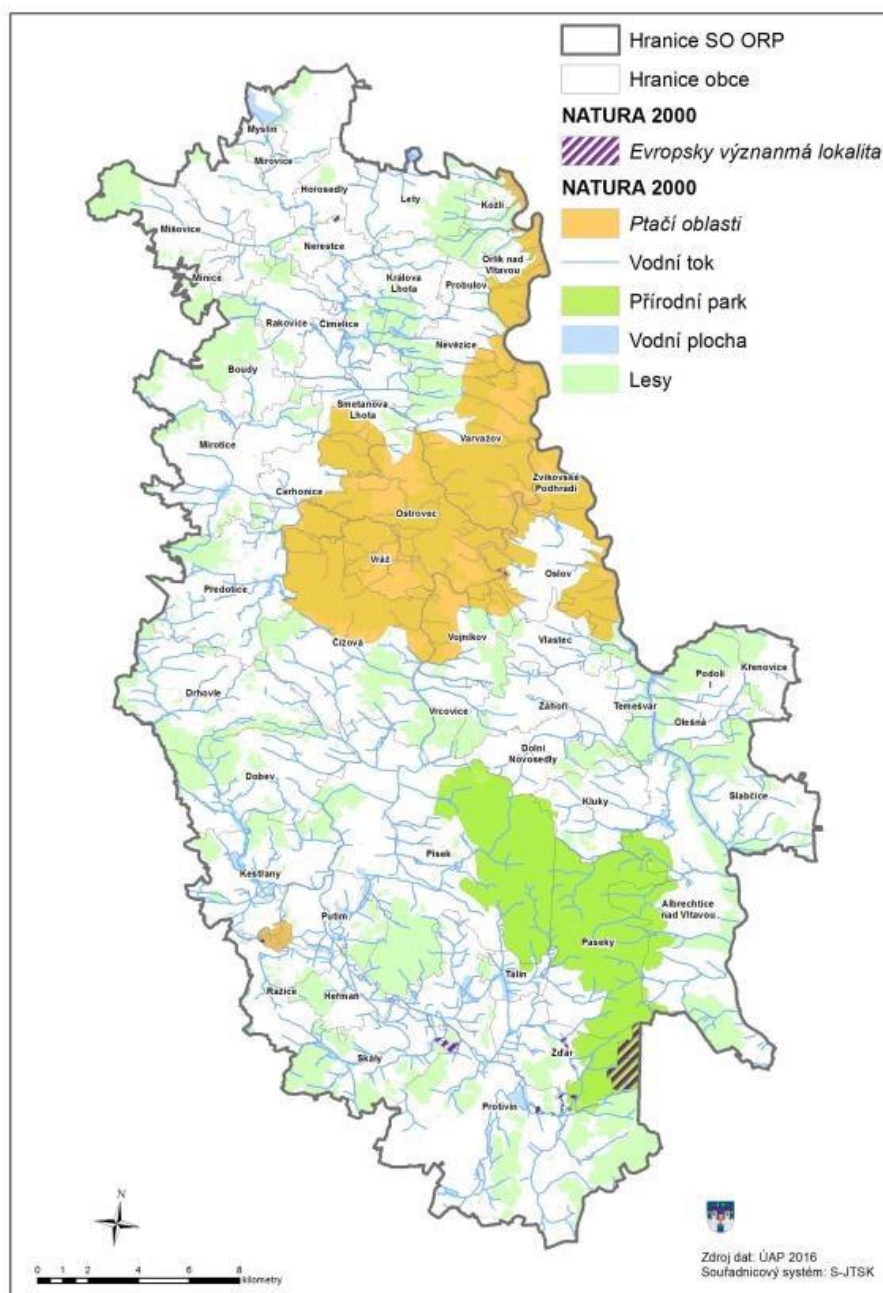
Na území SO ORP Písek se nenachází velkoplošná zvlášť chráněná území ani CHKO. Nalézají se zde však některé maloplošné zvlášť chráněné lokality. Spadají k nim národní přírodní rezervace Řežabinec a Řežabinecké tůně na území obcí Kestřany, Putim a Ražice. Dále sem patří lokality vymezené v rámci evropské soustavy NATURA 2000, jež zahrnují evropsky významné lokality a ptačí oblasti. Další významnou součástí ochrany přírody a krajiny na správním území SO ORP Písek je přírodní park, jenž byl vyhlášen jako klidová zóna v oblasti Píseckých hor.

6.1.1 Ekologická situace a ochrana životního prostředí, zemědělství a lesnictví

Stav životního prostředí na území SO ORP Písek je velmi dobrý. Slabinou zůstává neexistující infrastruktura pro čištění odpadních vod na venkově, která se promítá do zhoršené kvality povrchových vod, která se demonstruje zejména v Orlické přehradě každoročnými sinicovými květy. Podobná situace v oblasti kvality povrchových vod je však téměř v celé ČR. Na území SO ORP Písek je také několik menších brownfieldů, zpravidla bývalých menších komunálních obecních skládek.

Většina území ORP Písek představuje tradiční jihočeskou venkovskou krajinu - tvořenou zemědělskou půdou, rybníky a lesy, proto zde hraje zemědělství, lesnictví a rybníkářství velmi významnou a nezastupitelnou roli při péči o krajinu, a to i přes to, že její procentuelní podíl není příliš významný a příslušné podnikatelské subjekty mají v současných ekonomických podmínkách poměrně značné problémy.

Mapa 9: Přírodní parky a NATURA 2000 – ptačí oblasti a evropsky významné lokality SO ORP Písek



Zdroj: RURÚ SO ORP Písek

6.1.2 Zemědělský půdní fond

Zemědělství se v SO ORP Písek řadí mezi tradiční hospodářská odvětví, a proto podíl orné půdy na celkové výměře území a jeho vývoj patří k významným sledovaným charakteristikám. Rozloha orné půdy se v SO ORP Písek neustále mírně snižuje, podíl orné půdy na celkové rozloze území v roce 2010 byl 41,5 % a v roce 2015 již pouze 41,1 %.

Největší podíl orné půdy na celkové rozloze mají obce Nerestce, Mirovice a Horosedly, kde se jedná o více než 70 % rozlohy. Nejvíce hektarů orné půdy je na území obce Protivín (2 909 ha). Nejmenší podíl orné půdy na celkové rozloze je v obcích Zvíkovské Podhradí (10,6 %) a Kožlí (11,5 %).

6.1.3 Pozemky určené k plnění funkcí lesa

Lesní porosty na území SO ORP Písek představují jeho významný přírodní zdroj. Ve srovnání s průměrnou lesnatostí JČK (jež je vyšší než průměr ČR), patří jeho lesnatost k nadprůměrným (40,4 % území). Rozsáhlé lesnaté oblasti na území Píseckých hor a ve střední části území patří mezi lesní ekosystémy, které mají vysokou ekologickou stabilitu (lesy přirozené a přírodě blízké). V roce 2016 (údaje z ÚAP červen 2016) činil podíl lesní půdy na celkové výměře území v SO ORP Písek 40,5 %. Největší podíl lesní půdy na celkové výměře obce je v Pasekách (81,9 %), zároveň se jedná o obec s druhou největší rozlohou lesů v ORP, nejvíce jich je v obci Písek. Nejmenší podíl na celkové výměře mají lesní půdy v obcích Nerestce, kde tvoří pouhých 6 % celkové rozlohy.

Ačkoliv na území SO ORP Písek lesní porosty převážně spadají do kategorie lesů hospodářských (23 233,6 ha), důležitá je i jejich funkce ochranná (152,2 ha), jež však zabírá minimální plochu a také funkce mimoprodukční u lesů zvláštního určení.

6.1.4 Odpadové hospodářství

Vzhledem k současnému i budoucímu trendu z hlediska množství biologicky rozložitelných odpadů je síť zařízení, kde se dají ukládat BRO, v některých obcích nedostatečná. Obce, které mají kapacitu nakládat s tímto druhem odpadů ve svém správním území, by uvítaly hospodaření samostatně - ať už malou např. mobilní kompostárnou, kterou si budou provozovat sami, prostřednictvím smlouvy třeba místní soukromý zemědělec či zemědělské družstvo, nebo poskytnutím domácích kompostérů přímo občanům do domácností.

V separovaném odpadu je situace složitější – v ORP zajišťuje svoz a svážení separovaného odpadu spektrum hráčů (od obcí samotných po poměrně vzdálené firmy). Zároveň v území existuje několik různých systémů sběru a svozu tříděného odpadu od méně po více ekonomicky a ekologicky efektivní. Výhodou je provoz dotřídňovací linky - Písek - Vydlaby, kterou provozuje firma Odpady Písek s.r.o.

Z hlediska produkce odpadů je území ORP v porovnání s průměrem ČR různorodé – nebezpečného a ostatního odpadu je v průměru vyprodukováno (až na výjimky) zhruba o 1000 kg na osobu za rok méně, naopak z hlediska směsného komunálního odpadu řádově o zhruba 100 kg na osobu za rok více. Neuspokojivé výsledky v měrné produkci jsou v

produkci separovaného odpadu – ve všech sledovaných komoditách se v ORP Písek vytřídí zhruba množství v celostátním průměru, přičemž lze pozorovat značné rozdíly v množství třídění mezi jednotlivými obcemi. Z hlediska materiálového využití – vzhledem k lokalizaci skládky velké kapacity a nepřítomnosti podniků na materiálové využití tříděného odpadu – je dominantním způsobem nakládání s odpadem skládkování.

Obce i svazky obcí realizují projekty podporující zkvalitnění nakládání s odpady – zajištění zahradních kompostérů, kontejnerů na tříděný odpad, svozové techniky apod. Cílem je vyrovnat se, stejně jako celá ČR, s aktuálními požadavky na nakládání s odpady ze strany EU, podpořit zejména prevenci vzniku odpadů, výrazně omezit skládkování, zvýšení podílu recyklovaného odpadu a vytvoření systému pro likvidaci biologicky rozložitelných odpadů, a to zejména na venkově.

Z hlediska vyhodnocení odpadového hospodářství v ORP lze konstatovat, že klíčovými silnými stránkami území je přítomnost inspirativních obcí v území, které mají zavedený velmi úspěšný ekologický a ekonomický systém sběru a svozu odpadu. Území je prozatím dostatečně vybaveno zařízeními k nakládání s odpady, nikoliv však s výhledem do budoucna. Plusem je v tomto ohledu také rurální charakter území bez větších průmyslových provozů (a to zejména z hlediska produkce nebezpečného odpadu a možnosti řešení BRO v rámci domácností a ve spolupráci s místními zemědělci). Rezervy jsou v území v množství a kvalitě třídění (jak separovaného odpadu, tak i využívání kompostáren v území) a na to navázanou osvětou.

V létě a na podzim 2017 proběhla realizace projektů Svazku obcí regionu Písecko na dodávku kompostérů a kontejnerů na tříděný odpad do obcí svazku – okresu Písek.

Podrobná analýza problematiky odpadů v SO ORP Písek je uvedena v souhrnném strategickém dokumentu tohoto SO ORP na období 2015 – 2024.

6.2 SO ORP Milevsko

Krajina SO ORP Milevsko je kopcovitá, výše položená, podnebí je mírně teplé a mírně vlhké s drsnější zimou. Více než polovina území byla v průběhu vývoje přeměněna na zemědělskou půdu – téměř 60%. Region spadá do povodí Vltavy, do níž je odvodňován sítí říček a prostřednictvím řeky Lužnice. Území je typické zalesněnými vrcholy kopců a bohatými smíšenými lesními porosty na svazích hlubokých údolích. Lesy zaujímají zhruba 30% celkové plochy oblasti. Vzhledem k dlouhodobému využívání krajiny zde nejsou velkoplošné přírodovědecky hodnotné lokality, poměrně četné jsou ale maloplošné přírodní památky. Jenou z nejhodnotnějších částí regionu je kaňonitě údolí Vltavy, kde je krajina nejintenzivněji využívána pro cestovní ruch.

Celková výměra chráněných území v ORP Milevsko (evropsky významné lokality, ptačí oblasti, přírodní parky a přírodní památky) činí 93 km², což je 24,3 % z celkové rozlohy ORP Milevsko. V ORP Milevsko se nachází:

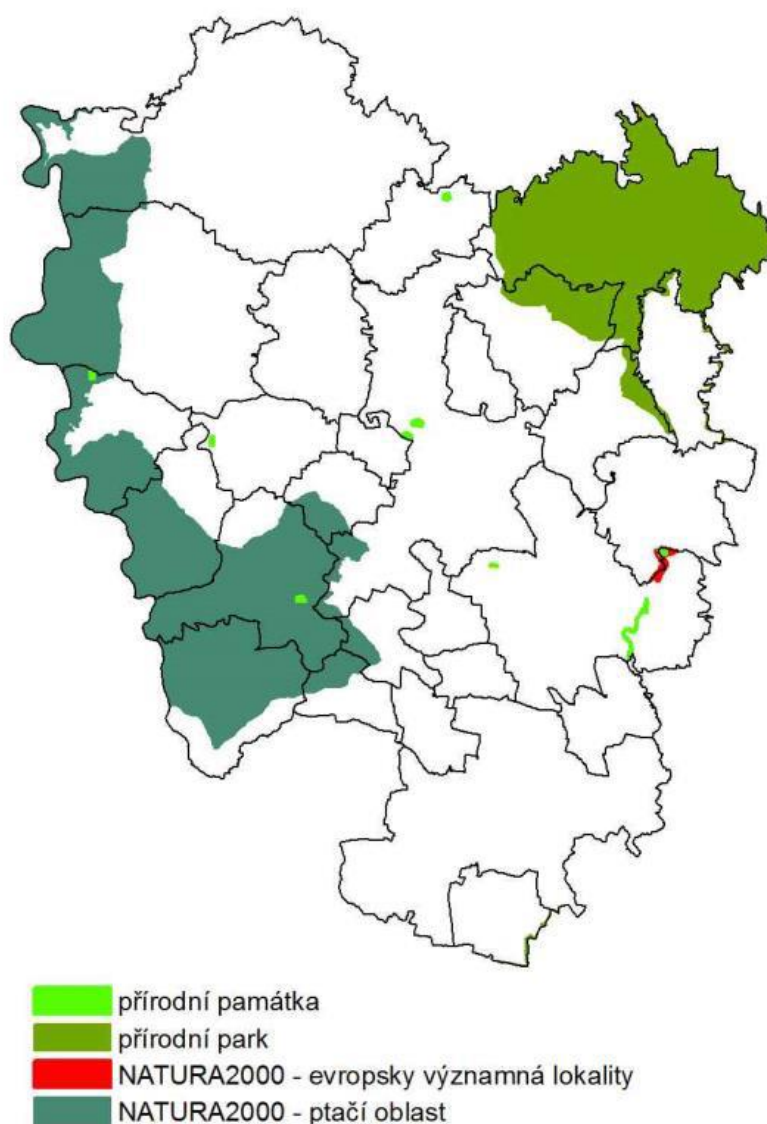
Evropsky významná lokalita a ptačí oblast:

- Evropsky významná lokalita Boukal
- Evropsky významná lokalita Lom Skalka
- Ptačí oblast Údolí Otavy a Vltavy

Přírodní park: Jistebnická Vrchovina

Přírodní památka: Bachmač, Boukal, Dehetník, Kněz u Hrazan, Lom skalka u Sepekova, Rukávečská obora, Smutný, Sobědražský prales

Mapa 10: Chráněná území v SO ORP Milevsko



Zdroj: RURÚ SO ORP Milevsko

6.2.1 Charakteristika vodních ploch, vodní hospodářství a kvalita vod

Z hlediska vodohospodářského členění území náleží region do oblasti povodí řeky Vltavy. Nejvýznamnější tok představuje řeka Vltava, resp. Orlická nádrž. Dalšími významnými toky jsou říčka Smutná, Milevský potok, Hrejkovický potok a Jickovický potok. Celková délka vodních toků na území činí přibližně 614 km.

Vodní nádrž Orlík představuje významný prvek z hlediska cestovního ruchu a vodní dopravy. Na území se dále nachází větší počet rybníků převážně menší rozlohy (Hrejkovický rybník, Velký prachovský rybník, rybník Chobot). Rozloha rybníků a vodních nádrží činí celkem přibližně 446 ha, což představuje 1,2 % celkové rozlohy regionu.

Záplavová území jsou stanovena v záplavové oblasti Milevského potoka (zasažené obce: Chyšky, Zhoř, Přeborov, Milevsko, Sepekov) a v záplavové oblasti toku Smutná (zasažené obce: Vlksice, Božetice, Sepekov, Zběšičky). Doposud nestanovená záplavová území se nacházejí v záplavové oblasti řeky Vltavy (zasažené obce: Jetětice, Květov, Kučeř, Jickovice, Kostelec nad Vltavou, Kovářov) a v záplavové oblasti řeky Brziny (zasažené obce: Hrazany). V regionu se nachází také území zvláštní povodně pod vodním dílem. Jedná se o území v těsné blízkosti vodní nádrže Orlík. (zasažené obce: Jetětice, Květov, Kučeř, Jickovice, Kostelec nad Vltavou, Kovářov).

Mezi zranitelné oblasti dle § 33 zákona č. 254/2001 Sb., vodní zákon je zahrnuto 82 % území regionu. Jedná se o oblasti přiléhající k vodní nádrži Orlík. Pouze severovýchodní část území není zahrnuta mezi zranitelné oblasti.

Území nedisponuje vodním zdrojem s větší kapacitou. Vyskytují se zde převážně nerovnoměrně rozptýlené menší vodní zdroje podzemních vod. Větší koncentrace těchto zdrojů se nachází v obcích Kovářov, Hrejkovice, Chyšky, Sepekov a Bernartice.

Kvalita podzemních vod z hlediska kvantitativního a chemického stavu byla na území hodnocena jako neriziková. Naproti tomu některé vodní toky na území byly hodnoceny z hlediska ekologického a chemického stavu jako rizikové. Další problematickou skutečností je, že záplavové území prochází zastavěným územím a jako zastavitelné jsou navrhovány plochy v záplavových oblastech.

6.2.2 Zemědělský půdní fond

Ze statistických dat vyplývá, že z celkové rozlohy má největší zastoupení zemědělská půda (59 %) následovaná lesní půdou (31 %). Největší podíl ze zemědělské půdy zaujímá orná půda (72 %) následovaná trvalými travními porosty (25 %). Největší zastoupení orné půdy mají obce na jihu a jihovýchodě území (rovinatější terén, menší nadmořská výška). Většina území ORP Milevsko je zařazeno mezi méně příznivé zemědělské oblasti (86 %) a

menší část při severním okraji ORP mezi horské oblasti (6,5 %).

6.2.3 Pozemky určené k plnění funkce lesa

ORP Milevsko leží na rozhraní dvou přírodních lesních oblastí, a to Středočeské pahorkatiny a Českomoravské vrchoviny. Ze statistických dat vyplývá, že rozloha lesní půdy (31 %) z celkové rozlohy ORP má druhé největší zastoupení, hned po zemědělské půdě (59 %). Největší zastoupení lesních pozemků mají obce při západní hranici území (údolí řeky Vltavy) a ve střední části ORP Milevsko. V území jsou zastoupeny v největší míře lesy hospodářské, následované lesy zvláštního určení (Rukávečská obora) a při údolí řeky Vltavy menší rozlohou i lesy ochranné. Na území ORP Milevsko převládá typ krajiny lesoplní.

6.2.4 Odpadové hospodářství

Obecně lze soudit, že největším rizikem s velkým dopadem na řešené území ORP Milevsko byl vyhodnocen nedostatek financí na zajištění běžného provozu systému odpadového hospodářství. Dalším významným rizikem je riziko ekologické zátěže. Opatřeními vedoucími ke snížení významnosti rizik je optimalizace systému svozu, změna svozové firmy, změna systému výběru plateb, meziobecní spolupráce. Dalšími neopomenutelnými riziky je nedostatek financí na investice a vybavení, změna legislativy, která povede k vynuceným investicím nebo zvýšení provozních nákladů, občané a původci odpadu porušují zákon => zvýšené náklady (např. černé skládky) nebo pokuta pro obec. Možnou cestou ke snížení tohoto rizika je zavedení společné komunikace mezi cílovými skupinami a jejich motivování, které povede ke zvýšení zájmu o problematiku separování odpadů.

Hlavní silnou stránkou SO ORP Milevska je zrealizování projektu na pořízení kompostérů do obcí, které se do projektu zapojily. Na území ORP Milevsko je v obcích vynikající spolupráce s místními dobrovolnými spolky, které se zapojují do sběru odpadů (železo, sběr odpadů podél příjezdových cest do obcí). Silnou stránkou území je třídění odpadů a to i díky zapojení města a obcí do systému společnosti EKO - KOM, a. s. Zapojení města a obcí do systému EKO – KOM a. s., je pro město a obce zajímavé a to z důvodu, že z toho vyplývá finanční ohodnocení přispívající do rozpočtu měst a obcí. Dle proběhlého setření bylo zjištěno, že obyvatelé žijící na území ORP Milevsko by chtěli tyto základní komodity kontejnerů rozšířit.

Slabou stránkou regionu jsou stále nevyřešené ekologické zátěže, zvýšená produkce odpadu a nevhodnost okolí vůči černým skládkám. Na území SO ORP Milevsko je tato zátěž významná v katastrálním území Přeborov. Kontejnery i svozová technika jsou na dobré úrovni.

Příležitostí je využívání dotací a fondů především z EU, komunikace s širokou veřejností o problematice odpadového hospodářství na území SO ORP Milevsko. Hrozbou se jeví úvahy o zvyšování poplatků a z toho plynoucí hrozba následného nezájmu o třídění. Nejvyšší riziko je nedostatek financí na zajištění běžného provozu systému odpadového hospodářství, na investice a vybavení.

Podrobná analýza odpadového hospodářství byla stejně jako v případě SO ORP Písek prováděna v rámci tvorby souhrnného strategického dokumentu SO ORP Milevsko na roky 2015 - 2024.

7 VEŘEJNÁ SPRÁVA

Výkon veřejné správy na území Svazku obcí regionu Písecko zajišťují obce v souladu se zákonem č. 128/2000 Sb., o obcích.

Území Svazku obcí regionu Písecko zahrnuje 72 obcí (téměř všechny obce bývalého okresu Písek), z nich je 5 obcí s pověřeným obecním úřadem (obce tzv. 2. stupně - Mirovice, Mirovice, Písek, Protivín, Milevsko), a z nich dále 2 obce s rozšířenou působností (obce tzv. 3. stupně – Písek, Milevsko), které vykonávají ve svých obvodech státní správu v přenesené působnosti.

V souladu s legislativou ČR je na území SORP realizován tzv. smíšený model rozlišující činnost obcí v samostatné a v přenesené působnosti, který však v případě dělby rolí mezi jednotlivé instituce územní správy často neodráží reálné vazby a nezohledňuje reálné potřeby spravovaných obcí. Obce s rozšířenou působností provádí ve svém správním obvodu výkon státní správy v přenesené působnosti, pro řízení rozvoje území ale nemají většinou žádné kompetence.

Na území SO ORP Písek se nachází centrum regionu město Písek (aglomerace s cca 30 tisíci obyvatel) a dále několik dalších menších sídel typu města - Protivín, Mirovice a Mirovice, v kategorii obcí nad 1000 obyvatel dále figuruje obec Čížová (sídlo s dlouhodobě pozitivním demografickým vývojem). Na území SO ORP Milevsko má centrální úlohu město Milevsko a dále menší sídla typu městyse – Sepekov a Bernartice, v kategorii obcí nad 1000 obyvatel dále jsou obce Kovářov a Chyšky. Tyto obce disponují zpravidla dostatečným aparátem pro zajištění odpovídajícího výkonu samosprávy v samostatné působnosti obcí, resp. státní správy v přenesené působnosti obcí (v případě obcí 2. a 3. stupně).

Na území SORP převažují především malé obce do 499 obyvatel - obcí do 499 obyvatel je 75%, v této skupině jsou rovnoměrně zastoupeny obcí do 199 obyvatel a obce od 200 do 499 obyvatel.

Tabulka 17: Počet a procentní podíl obcí dle počtu obyvatel na území Svazku obcí regionu Písecko (dle počtu obyvatel k 31.12.2016)

Počet obyvatel	Počet obcí	Podíl v %
0 - 199	27	37,5%
200 - 499	27	37,5%
500 - 999	9	12,5%
1000 -	9	12,5%
<i>Celkem</i>	<i>72</i>	<i>100,0%</i>

Zdroj: ČSÚ, vlastní zpracování

Z hlediska porovnání členských obcí dle jednotlivých SO ORP ve skupině obcí do 499 obyvatel obce spadající do SO ORP Písek tvoří cca 70% z celkového počtu obcí v tomto SO ORP a obce spadající do SO ORP Milevsko téměř 84% z celkového počtu v tomto SO ORP. Stoupající administrativní zátěž v souvislosti se změnami v legislativě klade vysoké nároky na odpovídající zajištění chodu samospráv a výkonu veřejné správy, což může způsobovat zejména v malých obcích bez dostatečného aparátu komplikace, zejména z hlediska administrativního zajištění výkonu veřejné správy.

Jednou z cest k posílení kapacit obcí v oblasti zajištění kvalitního výkonu veřejné správy v obcích může být meziobecní spolupráce.

Všechny stávající obce z území Svazku obcí regionu Písecko jsou zapojeny prostřednictvím tří místně příslušných dobrovolných svazků obcí do celonárodního projektu Svazu měst a obcí ČR s názvem „Posilování administrativní kapacity obcí na bázi meziobecní spolupráce“, který probíhá v období 2016 – 2019. Jeho hlavním cílem je zvýšení profesionality výkonu veřejné správy a poskytování a rozvoj veřejných služeb v území pomocí sdílení prostředků a kapacit jednotlivých obcí sdružených do dobrovolných svazků obcí, při nichž fungují tzv. centra společných služeb obcí. Na území SORP jsou do tohoto projektu zapojeny Svazek obcí regionu Písecko (40 obcí), DSO Blanicko-otavského regionu (9 obcí) a SO Milevska (23 obcí).

Spolupráce v rámci svazků obcí a mikroregionů v oblasti veřejné správy může pomoci eliminovat omezené kapacity zejména malých obcí pro zajištění odpovídajícího výkonu veřejné správy. Zároveň je tato spolupráce vhodná a žádoucí při přípravě a realizaci větších investičních i neinvestičních záměrů přesahujících správní území jednotlivých sousedících obcí v mikroregionu. Na území Svazku obcí regionu Písecko za koordinace, resp. spolupráce svazků obcí byla v minulých letech, resp. je v současné době realizována řada rozvojových projektů.

Strategické plánování a řízení rozvoje obcí je již v mnoha obcích na území SORP využíváno jako jeden z nástrojů regionálního managementu při rozvoji obcí. Téměř čtyři pětiny obcí zapojených do průzkumu při přípravě společného projektu na pořízení strategických a segmentových koncepčních dokumentů v oblasti správy majetku obcí (pasporty) má dle názoru respondentů (starostové obcí, popř. kompetentní zaměstnanci městských úřadů) ve vyhovujícím stavu strategii/plán rozvoje obce, místní program obnovy obce apod.

Většina území ORP Písek a ORP Milevsko je pokryta platnými územními plány.

Tabulka 18: Přehled obcí dle stavu územně plánovací dokumentace – stav k 1.8.2014

SO ORP Písek	43	Počet obcí, které budou muset platnou ÚPD upravit ve smyslu § 188 stavebního zákona	35	Z tohoto počtu v současné době pořizuje novou ÚPD	15
Počet obcí s platnou ÚPD					
Počet obcí bez ÚPD	6	Z tohoto počtu v současné době pořizuje novou ÚPD	5	Celkový počet obcí v ORP	49

SO ORP Milevsko	26	Počet obcí, které budou muset platnou ÚPD upravit ve smyslu § 188 stavebního zákona	20	Z tohoto počtu v současné době pořizuje novou ÚPD	10
Počet obcí s platnou ÚPD					
Počet obcí bez ÚPD	0	Z tohoto počtu v současné době pořizuje novou ÚPD	0	Celkový počet obcí v ORP	26

Zdroj: Přehled územně plánovací činnosti krajského úřadu, významných projektů a stavu územně plánovací dokumentace obcí k 1.8.2014, Jihočeský kraj, <http://geoportál.kraj-jihocesky.gov.cz/gs/prehled-uzemne-planovaci-cinnosti-v-jihoceskem-kraji/>

Dle aktuálně provedeného průzkumu všechny obce z území ORP Milevsko disponují platným územním plánem, na území ORP Písek jsou aktuálně bez platného územního plánu pouze obce Rakovice, Lety a Vojníkovi.

Důležitým úkolem pro obce s platným územním plánem schváleným před 1.1.2007 je provedení úpravy ve smyslu § 188 stavebního zákona, a to do 31.12.2020, jinak jejich územně plánovací dokumentace pozbývají platnosti. Některé obce tuto povinnost řeší zpracováním zcela nového územního plánu v souladu se stávající legislativou.

V oblasti veřejné správy v obcích SORP je také důležité rozvíjet a zkvalitňovat výkon veřejné správy ve vazbě na priority a cíle Strategického rámce rozvoje veřejné správy České republiky pro období 2014-2020.

Zejména je důležité se ve veřejné správě zaměřit na zavádění a využívání moderních informačních a komunikačních technologií a služeb s důrazem na jejich elektronizaci a digitalizaci, moderních forem řízení, vzdělávání zástupců obcí a zaměstnanců ve veřejné správě a dalších oblastí vymezených ve Strategickém rámci rozvoje veřejné správy České republiky pro období 2014-2020.

A.2 VÝCHODISKA PRO NÁVRHOVOU ČÁST

1. SOUHRNNÁ SWOT ANALÝZA

SILNÉ STRÁNKY	SLABÉ STRÁNKY
<ul style="list-style-type: none"> - Stabilizovaný počet obyvatel SO ORP Písek - Pestrá nabídka sociálních služeb - Trvalý proces komunitního plánování sociálních služeb - Zavedená regionální spolupráce - Pestrost struktury odvětví činností podnikatelských subjektů včetně zemědělské činnosti - Existence průmyslových zón a nabídka rozvojových ploch - Nízká míra nezaměstnanosti v regionu - Mnoho pracovních příležitostí v centrech - Kvalitní zásobování elektrickou energií a pitnou vodou - Realizace projektů na zvýšení kvality nakládání s odpady - Hustá silniční a železniční síť v regionu - Poměrně dobré napojení na krajská a republiková centra - Hustá síť cyklotras - Dostatečná síť mateřských, základních, středních škol a VOŠ v regionu - Existence speciální a praktické základní školy - Existence ZUŠ a Domu dětí a mládeže - Existence kvalitních zdravotnických služeb - Dostatečná síť kulturních a sportovních zařízení - Existence aktivních spolků ve většině obcí - Množství kulturních a přírodních atraktivit, turistických a cyklistických tras 	<ul style="list-style-type: none"> - Stárnutí obyvatelstva - Pokles podílu věkové skupiny ekonomicky aktivního obyvatelstva - Pokles počtu obyvatel SO ORP Milevsko - Nedostupnost některých sociálních služeb na venkově - Strukturálně postižená území (severní Písecko, Protivínsko) - Odliv pracovníků ze zemědělství - Nerovnoměrná nabídka pracovních příležitostí mimo centra - Nedostatek kvalifikované pracovní síly - Stále nedostatečná míra odkanalizování a čištění odpadních vod, zastarání kanalizační sítě v některých oblastech - Nízká motivace lidí k využívání hromadné dopravy - Problematická dopravní dostupnost veřejných služeb na venkově (zdravotnická zařízení apod.) - Špatný technický stav místních komunikací - Nedostatečné prostorové rozmístění nabídky aktivit a infrastruktury pro volnočasové aktivity - Není zmapována přesná nabídka možností zájmového a neformálního vzdělávání a volnočasových aktivit - Vysoký podíl neobydlených bytů - Koncentrace nabídky většiny občanské vybavenosti pouze do center - Nízká kvalita vody a úroveň infrastruktury omezující nabídku služeb cestovního ruchu u Orlické nádrže - Omezená turistická sezóna pouze na léto

<ul style="list-style-type: none"> - Fungující destinační společnosti - Fungující krizový management - Region je bezpečné místo k životu - Zachovalý krajinný ráz regionu - Pokračující bytová výstavba v obcích - Tradice zemědělství, lesnictví a rybníkářství - Zdravé životní prostředí - Existence maloplošných zvláště chráněných lokalit - Rozsáhlé lesnaté porosty - Zvýšení kvality nakládání s odpady 	<ul style="list-style-type: none"> - Nedostatečná infrastruktura pro cestovní ruch a nabídka služeb - Vysoké administrativní zatížení malých obcí - Nevhodné využití zemědělské půdy - Nízká retenční schopnost krajiny - Pomalý proces komplexních pozemkových úprav
PŘÍLEŽITOSTI	OHROŽENÍ
<ul style="list-style-type: none"> - Prodlužování délky ekonomicky aktivního života - Posílení komunitních a terénních sociálních služeb mimo centra - Příliv obyvatel na venkov - Posilování administrativní kapacity obcí na bázi meziobecní spolupráce (Centrum společných služeb) - Rozvoj spolupráce v území, meziregionální spolupráce, zapojení méně aktivních obcí - Rozvoj činnosti technologických center, podpora rozvoje inovací - Vznik malých firem na venkově - Podpora regionálních produktů a udržování tradic - Činnost dobrovolníků - Zajištění bezpečnosti obyvatel a zvýšení prevence rizik - Využití brownfields pro podnikatelské aktivity - Modernizace veřejné správy - Příchod nových podnikatelských subjektů do regionu či rozšiřování činnosti perspektivních oborů v obcích s omezenou nabídkou pracovních příležitostí - Podpora nástrojů aktivní politiky zaměstnanosti (VPP) - Zvýšení ochrany před povodněmi - Dostavba kvalitní vodovodní a 	<ul style="list-style-type: none"> - Pokles počtu obyvatel v regionu - Prohlubování stárnutí obyvatelstva, snižování počtu ekonomicky aktivních obyvatel - Nárůst počtu pracovních míst oproti poptávce po pracovních místech - Ukončení činnosti velkých zaměstnavatelů - zánik jednoho významného subjektu významně ovlivní míru nezaměstnanosti v území - Odliv kvalifikované pracovní síly mimo region - Hrozba bleskových povodní v některých oblastech - Hrozba nedostatku pitné vody v některých oblastech - Zhoršování znečištění životního prostředí v obcích (odpadní vody) - Trvajícím růst automobilové dopravy - Zhoršování technického stavu silniční sítě - Chátrající obecní infrastruktura - Nedostatečná kapacita mateřských škol v souvislosti s legislativními úpravami (dvouleté děti, snižování počtu dětí ve třídách) - Nedostatečná kapacita základních škol z důvodu využití kapacit pro budování odborných učeben - Pokles spolkové a volnočasové činnosti – lidské zdroje i infrastruktura

<p>kanalizační sítě a optimalizace forem čištění odpadních vod v obcích</p> <ul style="list-style-type: none"> - Zpracování územní energetické koncepce - Dokončení D4 a navazující dopravní sítě - Optimalizace dopravní obslužnosti v regionu - Využití dotačních příležitostí pro zvýšení kvality dopr. infrastruktury v regionu - Další rozvoj cykloturistiky a doprovodné infrastruktury v cestovním ruchu - Rozvoj spolupráce s destinačními společnostmi - Spolupráce základních, středních škol se zaměstnavateli - Implementace MAP - Realizace aktivit a rozvoj infrastruktury na podporu celoživotního vzdělávání - Zvýšení dostupnosti sociálních a zdravotnických služeb - Rozšíření aktivit venkovské turistiky, prodloužení turistické sezóny - Zvýšení kvality nabídky volnočasových aktivit - Zvyšování retenční schopnosti krajiny - Tvorba, obnova a rekonstrukce rybníků a vodních nádrží, revitalizace Orlické nádrže - Budování zemědělské a lesnické infrastruktury - Spolupráce obcí v řešení odpadového hospodářství - Realizace komplexních pozemkových úprav 	<ul style="list-style-type: none"> - Pokles kvality systému odpadového hospodářství - Výskyt negativních přírodních vlivů (sucho, záplavy atd.) - Černé skládky – neřešení situace
--	---

B. NÁVRHOVÁ ČÁST

B.1 STRATEGICKÁ VIZE

PÍSECKO ATRAKTIVNÍ

Chceme zůstat region se zachovalým přírodním bohatstvím, s unikátní krajinou, zdravým životním prostředím, zároveň ale také regionem nabízejícím nová pracovní místa, nové investiční příležitosti a podporující místní podnikatele. Chceme být regionem kulturních a vzdělaných lidí nerozlišujících, zda žijí ve městě nebo na venkově, s dobře pracující veřejnou správou jednotlivých obcí a dobře fungující veřejnou dopravní a technickou infrastrukturou.

TO NENÍ MÁLO.

B.2 STRATEGICKÉ PRIORITNÍ OBLASTI A CÍLE

Tabulka 19: Strategické prioritní oblasti a cíle

Priorita 1:	EKONOMIKA, TRH PRÁCE A VZDĚLÁVÁNÍ
Cíle:	- 1.1 Rozvoj podnikání a optimalizace trhu práce - 1.2 Rozvoj školství, vzdělávání a celoživotního učení
Priorita 2:	INFRASTRUKTURA , MOBILITA A DOSTUPNOST
Cíle:	- 2.1 Rozvoj dopravní infrastruktury, dopravní obslužnosti a dostupnosti sídel - 2.2 Rozvoj technické infrastruktury a vybavenosti obcí
Priorita 3:	SLUŽBY, SPOLUPRÁCE, ÚZEMNÍ SOUDRŽNOST A CESTOVNÍ RUCH
Cíle:	- 3.1 Zvyšování kvality a dostupnosti veřejných služeb a veřejné správy - 3.2 Zvyšování životní úrovně a bezpečnosti obyvatel - 3.3 Rozvoj zdrojů, vybavenosti a služeb pro volný čas, kulturu, sport a spolkovou činnost - 3.4 Rozvoj spolupráce, společného plánování a realizace rozvoje regionu - 3.5 Rozvoj cestovního ruchu

Priorita 4:	ŽIVOTNÍ PROSTŘEDÍ, PŘÍRODNÍ A KULTURNÍ DĚDICTVÍ
Cíle:	<ul style="list-style-type: none"> - 4.1 Zajištění ochrany přírody, péče o krajinu a vzhled obcí - 4.2 Zkvalitňování nakládání s odpady - 4.3 Rozvoj udržitelného zemědělství a lesnictví - 4.4 Uchování kulturního dědictví

B.3 OPATŘENÍ

Tabulka 20: Opatření

Priorita 1:	EKONOMIKA, TRH PRÁCE A VZDĚLÁVÁNÍ
Cíl 1.1	Rozvoj podnikání a optimalizace trhu práce
Opatření	<ul style="list-style-type: none"> - podpora zavádění nástrojů aktivní politiky zaměstnanosti - podpora spolupráce mezi subjekty na trhu práce v regionální ekonomice - podpora rozvoje podnikání v tradičních a perspektivních odvětvích - podpora tvorby pracovních míst v hospodářsky slabých regionech a na venkově - podpora snižování byrokratických překážek při realizaci podnikatelských záměrů - podpora rozvoje inovací a zavádění nových technologií, posilování internetové konektivity - podpora informovanosti o plochách a zónách pro podnikání
Cíl 1.2	Rozvoj školství, vzdělávání a celoživotního učení
Opatření	<ul style="list-style-type: none"> - realizace opatření strategického dokumentu MAP (podpora inkluzivního vzdělávání, předškolního, základního, zájmového a neformálního vzdělávání) - udržení a rozvoj středního a vyššího odborného školství v regionu - podpora rozvoje infrastruktury pro celoživotní učení - podpora zapojování obyvatel do celoživotního učení - podpora rozvoje technického a přírodovědného vzdělávání - informační a osvětová činnost pro veřejnost

Priorita 2:	INFRASTRUKTURA , MOBILITA A DOSTUPNOST
Cíl 2.1	Rozvoj dopravní infrastruktury, dopravní obslužnosti a dostupnosti sídel
Opatření	<ul style="list-style-type: none"> - podpora opatření na zlepšení dopravní obslužnosti - podpora využívání hromadné vlakové i autobusové dopravy - podpora dokončení D4 a navazující dopravní sítě - podpora zkvalitnění infrastruktury pro silniční, železniční a cyklo dopravu - podpora zvyšování bezpečnosti dopravy v regionu
Cíl 2.2	Rozvoje technické infrastruktury a vybavenosti obcí
Opatření	<ul style="list-style-type: none"> - podpora dobudování kvalitní vodovodní a kanalizační sítě v obcích - podpora optimalizace forem čištění odpadních vod - podpora technické vybavenosti obcí

	- podpora zpracování územních energetických koncepcí obcí
	- podpora pokrytí regionu vysokorychlostními telekomunikačními službami a WIFI
	- podpora zavádění chytrých technologií

Priorita 3:	SLUŽBY, SPOLUPRÁCE, ÚZEMNÍ SOUDRŽNOST A CESTOVNÍ RUCH
Cíl 3.1	Zvyšování kvality a dostupnosti veřejných služeb a veřejné správy
Opatření	- podpora dostupnosti zdravotní péče
	- podpora dostupnosti sociálních služeb a informovanosti v sociální oblasti
	- podpora aktivit sociálního začleňování
	- podpora dostupnosti dalších služeb (pošta, knihovny, bankovní služby, samoobsluha, poradenství, atd.)
	- zkvalitňování výkonu veřejné správy
Cíl 3.2	Zvyšování životní úrovně a bezpečnosti obyvatel
Opatření	- podpora aktivit pro zvyšování životní úrovně obyvatel
	- podpora bezpečnosti obyvatel, prevence rizik
	- podpora udržení nízké kriminality a nízké intenzity sociopatogenních jevů
	- podpora zavádění prorodinných opatření
	- rozvoj nových ploch pro bydlení
Cíl 3.3	Rozvoj zdrojů, vybavenosti a služeb pro volný čas, kulturu, sport a spolkovou činnost
Opatření	- podpora dobrovolnictví
	- podpora aktivit na zvýšení kvality a vybavenosti pro volný čas
	- podpora kulturních a sportovních aktivit
	- podpora aktivit spolků
	- podpora udržení a rozvoje tradic (poutě, posvícení, masopustní průvody atd.)
Cíl 3.4	Rozvoj spolupráce, společného plánování a realizace rozvoje regionu
Opatření	- podpora spolupráce dobrovolných svazků obcí, MAS a SORP
	- podpora spolupráce na plánování a realizaci rozvoje regionu
	- podpora udržitelného rozvoje venkovských oblastí
	- příprava a realizace společných rozvojových projektů
	- spolupráce na pořizování a aktualizaci územních plánů obcí
	- podpora meziregionální a přeshraniční spolupráce
Cíl 3.5	Rozvoj cestovního ruchu
Opatření	- podpora rozvoje infrastruktury cestovního ruchu
	- podpora spolupráce v oblasti marketingu a managementu cestovního ruchu
	- podpora rozvoje produktů a služeb cestovního ruchu

Priorita 4:	ŽIVOTNÍ PROSTŘEDÍ, PŘÍRODNÍ A KULTURNÍ DĚDICTVÍ
Cíl 4.1	Zajištění ochrany přírody, péče o krajinu a vzhled obcí
Opatření	- podpora aktivit ochrany přírody a krajiny
	- tvorba, obnova a údržba veřejných prostranství
	- podpora obnovy a rekonstrukcí rybníků a vodních nádrží

	- podpora revitalizace Orlické nádrže
	- podpora udržení regionu bez ekologických zátěží
	- podpora ekologické výchovy, vzdělávání a osvěty
Cíl 4.2	Zkvalitňování nakládání s odpady
Opatření	- podpora aktivit obcí na zvýšení kvalitního nakládání s odpady
	- podpora informovanosti a osvěty v oblasti nakládání s odpady
	- podpora prevence vzniku odpadů
	- podpora rekonstrukce či dobudování technické infrastruktury pro efektivní a účelné nakládání s odpady

Cíl 4.3	Rozvoj udržitelného zemědělství a lesnictví
Opatření	- podpora udržení a dalšího rozvoje zemědělské a lesnické činnosti
	- podpora rozvoje zemědělské a lesnické infrastruktury
	- realizace komplexních pozemkových úprav
Cíl 4.4	Uchování kulturního dědictví
Opatření	- podpora uchování kulturního dědictví

B.4 PODPORA REALIZACE STRATEGIE

Pro řízení strategie je ustaven manažer strategie – předseda SORP. Manažer zodpovídá za celkovou koordinaci všech aktivit souvisejících s jejím řízením. Je zodpovědný za to, že se se schválenou strategií bude pracovat, že zodpovědné subjekty budou usilovat o její naplnění a že se bude vyhodnocovat, zda se daří přispívat k plnění stanovených cílů. Manažer strategie pro výkon své činnosti potřebuje součinnost pracovníků kanceláře SORP.

Rada regionu SORP činí klíčová rozhodnutí při naplňování strategie na základě informací a zpráv manažera strategie. Rozhodnutí se týkají zejména jejích změn a úprav, ale také schvalování akčního plánu. Rada regionu schvaluje vyhodnocení strategie a přijímá opatření vyplývající ze závěrů hodnocení, výstupy svých jednání předkládá Valné hromadě SORP.

Rada regionu na základě zpráv od pracovníků kanceláře SORP monitoruje realizaci aktivit, výskyt překážek, aktualizaci zásobníku projektů a jeho doplňování, a to v předem určených intervalech. Rada regionu bude hledat možnosti realizace nesplněných aktivit a posuzovat jejich aktuálnost.

Aktualizace zásobníku projektů bude prováděna průběžně, minimálně jedenkrát ročně na jednání Rady regionu SORP. Za aktualizaci zodpovídá manažer strategie.

Strategie (aktuální verze) Svazku obcí regionu Písecko je dostupná na webových stránkách www.sorp.cz.

B.5 ZÁSObNÍK PROJEKTŮ

Tabulka 21: Zásobník projektů

Cíl 1.1	Rozvoj podnikání a optimalizace trhu práce
	<ul style="list-style-type: none">- Zajištění pokračování realizace projektu SORP - veřejně prospěšné práce.- Chráněná pracovní místa – zaměstnávání osob se zdravotním postižením / omezením.- Spolupráce s JHK na podporu podnikání.- Vytvoření databáze brownfields v regionu a nevyužívaných nemovitostí na území SORP, jednotná propagace prostor k podnikání.- Realizace záměrů na podporu drobného a středního podnikání a vytváření podmínek pro jejich rozvoj.
Cíl 1.2	Rozvoj školství, vzdělávání a celoživotního učení
	<ul style="list-style-type: none">- Zajištění Implementace MAP SO ORP Písek, podpora implementace MAP SO ORP Milevsko.- Realizace MAP II SO ORP Písek, podpora realizace MAP II SO ORP Milevsko.- Aktualizace investičních priorit v oblasti vzdělávání (v rámci MAP).- Organizace vzdělávacích akcí pro představitele obcí, škol a dalších subjektů.- Zmapování nabídky, kapacit a potřeb v oblasti zájmového a neformálního vzdělávání.- Podpora šíření informací o nabídce středních škol zajištěním dostupnosti informačních materiálů středních škol na základních školách zřizovaných obcemi, obecních úřadech apod., informováním v periodikách obecních úřadů, podporou aktivit středních škol určených širší veřejnosti .- Podpora atraktivity technických a řemeslných oborů.
Cíl 2.1	Rozvoj dopravní infrastruktury, dopravní obslužnosti a dostupnosti sídel
	<ul style="list-style-type: none">- Zajištění informovanosti obcí o možných dotacích na budování, rekonstrukce, opravy a údržbu místních komunikací.- Provedení ekonomické analýzy udržitelnosti pořízení a provozu společného mikrobusu.- Zajištění svazkového autobusu pro zajištění dopravy např. seniorů a dalších skupin obyvatel do zdravotnických zařízení, na kulturní akce, do nákupních středisek, dětí do školy apod.

- Svolání pracovní skupiny ředitelů škol a školských zařízení a zřizovatelů k identifikaci chybějících dopravních spojů, které by společný mikrobus mohl zajistit (v rámci MAP II).
- Opravy a rekonstrukce místních komunikací a chodníků v majetku obcí, tím i zachování stávající dopravní obslužnosti pro všechna sídla regionu, zvýšení bezpečnosti a parametrů regionálně významných komunikací a železničních přejezdů, revitalizace nádražních budov ČD.
- Vybudování společné komunikační platformy s krajem, potažmo s JIKORD, ŘSD, ČD apod. v oblasti dopravní obslužnosti a infrastruktury.
- Budování chodníků k zajištění vyšší bezpečnosti chodců za účelem zvýšení bezpečnosti chodců před silniční dopravou, včetně přizpůsobování chodníků osobám s omezenou pohyblivostí nebo orientací + cyklopruhy.
- Akce na podporu mobility, rekonstrukce, modernizace a výstavba bezbariérových komunikací pro pěší k zastávkám veřejné hromadné dopravy.
- Zpracování pasportů a dalších koncepčních dokumentů v oblasti dopravní infrastruktury obcí.

Cíl 2.2

Rozvoje technické infrastruktury a vybavenosti obcí

- Zpracování pasportů a dalších koncepčních dokumentů v oblasti technické infrastruktury a vybavenosti obcí.
- Poskytování informací obcím o možných dotacích na budování, rekonstrukce, opravy a údržbu obecní infrastruktury a vybavenosti obcí.
- Podpora zajištění údržby a oprav budov v majetku obcí, včetně zateplení.
- Dobudování ČOV a rozšíření kanalizačních sítí na splaškovou a dešťovou vodu v rámci revitalizace Orlické nádrže a v dalších obcích regionu.
- Doplnění, modernizace a rekonstrukce současných vodovodů na území regionu.
- Vytvoření podmínek pro zajištění dostupnosti zdravotnických zařízení, lékáren a stanišť RZS s využitím stávajících obecních objektů.
- Rozšíření bankovních služeb v obcích včetně bankomatů.

Cíl 3.1

Zvyšování kvality a dostupnosti veřejných služeb a veřejné správy

- Zajištění pokračování činnosti Center společných služeb obcí zřízených ve spolupráci se Svazem měst a obcí ČR

- Spolupráce s odborem sociálních věcí MěÚ Písek/Milevsko na zajištění informovanosti, komunitního plánování sociálních služeb, podpora vytvoření společné komunikační platformy v oblasti sociálních a doprovodných služeb v regionu.
- Zapojení do procesu komunitního plánování sociálních služeb.
- Zajištění činnosti pověřence pro ochranu osobních údajů v podmínkách obcí.
- Zavádění elektronizace veřejné správy v podmínkách obcí.
- Zavedení elektronizace veřejných zakázek.
- Tvorba ÚPD obcí v návaznosti na ZÚR JČK.
- Zřizování nových či rekonstrukce stávajících zařízení pro poskytování komunitní péče, zvyšování kvality a kapacity komunitních sociálních služeb.
- Akce na podporu sociálního začleňování osob sociálně vyloučených nebo ohrožených sociálním vyloučením
- Rozvoj veřejných víceúčelových zařízení sloužících k setkávání členů komunity za účelem realizace sociálních, vzdělávacích, kulturních a rekreačních aktivit s cílem zlepšit sociální situaci těchto jednotlivců a komunity jako celku.
- Organizace setkání starostů a starostek členských obcí SORP.

Cíl 3.2

Zvyšování životní úrovně a bezpečnosti obyvatel

- Organizace akcí na podporu prevence kriminality v sociálně vyloučených lokalitách, v územích s vysokou kriminalitou, kumulací sociálních problémů, menšin, cizinců atd.
- Podpora akcí vedoucích k zvyšování uplatnitelnosti osob ohrožených sociálním vyloučením na trhu práce vzděláváním, poradenstvím atd.
- Rozšíření a aktualizace digitálního povodňového plánu ochrany obcí před povodněmi.
- Budování protipovodňových opatření v obcích, které jsou každoročně vystaveny povodním na jednotlivých vodních tocích.
- Organizace akcí osvěty, prevence, budování volně přístupných kluboven pro neorganizované děti a mládež.
- Vybudování psího útulku pro obce severního Písecka.

Cíl 3.3

Rozvoj zdrojů, vybavenosti a služeb pro volný čas, kulturu, sport a spolkovou činnost

- Budování nových sportovišť, tělovýchovných a kulturních zařízení, kluboven a dětských hřišť, rekonstrukce stávajících zařízení v majetku obcí.

- Organizace zájmových nebo kulturních akcí, hasičských soutěží apod.

Cíl 3.4

Rozvoj spolupráce, společného plánování a realizace rozvoje regionu

- Aktivity spolupráce na místní a regionální úrovni – činnost obcí, svazků obcí a místních akčních skupin a dalšími subjekty působícími v regionu při přípravě a realizaci akcí/projektů v regionu.
- Aktivity meziregionální a přeshraniční spolupráce, spolupráce se sousedními českými i přeshraničními regiony, výměna zkušeností s realizací projektů a návrhů.
- Organizace „měkkých“ akcí – propagační, informační, vzdělávací a volnočasové.
- Pořádat konference, festivaly, workshopy, exkurze, výstavy, přenos příkladů dobré praxe, včetně produktů s tím spojených (publikace, brožury, letáky, apod.).

Cíl 3.5

Rozvoj cestovního ruchu

- Údržba stávajícího a rozšíření nového značení cyklostezek, vybavení těchto stezek odpočívadly a mobiliářem.
- Využití opuštěných vojenských a zemědělských areálů k vybudování turistických základen a ubytoven.
- Vybudování infrastruktury a rozvoj služeb pro cestovní ruch v okolí Orlické nádrže v souvislosti s pokračující revitalizací Orlické nádrže.
- Aktivity pro rodiny s dětmi v turistických oblastech (budování dětských koutků, rozvoj animovaných zábavních programů pro děti, školy a kurzy různých sportů a aktivit pro děti a mládež).
- Rekonstrukce či výstavba dalších soukromých objektů na ubytovací kapacity vyšší kvality, budování rodinných penzionů a ubytování v soukromí, levnějších forem ubytování - např. turistických ubytoven s využitím opuštěných objektů (např. bývalé sýpky, fary, hostince apod.).
- Aktivity na rozvoj doplňkových služeb v regionu zejména v oblasti pěší turistiky a cykloturistiky (odpočívadla, mobiliář, informační tabule, mapy, půjčovny, úschovny apod.)
- Tvorba turistických produktů zaměřených na lidové umění, řemesla a folklór, pořádání farmářských trhů, vesnických festivalů, slavností a hodů s bohatým

programem za účelem propagace folklóru, místních tradic, řemesel a regionálních produktů na venkově, regionální gastronomie.

- Tvorba nabídky zážitkových turistických tras - trasy tematicky zaměřené - např. kolem rybníků, vodních ploch, v lesních prostředích, po církevních památkách, se zaměřením na historii či na slavné osobnosti regionu apod.
- Spolupráce s destinačními společnostmi při společné propagaci, řízení a rozvoji cestovního ruchu v regionu

Cíl 4.1	Zajištění ochrany přírody, péče o krajinu a vzhled obcí
---------	--

- Obnova, výsadba, úprava a údržba zeleně, alejí, veřejných prostranství, parků, center a okolí v obcích regionu.
- Rekonstrukce a opravy návesních rybníčků a požárních nádrží v obcích regionu.
- Odstranění staré ekologické zátěže nebo jejich zakonzervování na místě, snížení rizika kontaminace podzemních a povrchových vod (Přeborov).
- Zvyšování podílu zeleně v obcích a zkvalitnění její struktury.
- Zpracování územních studií krajiny.

Cíl 4.2	Zkvalitňování nakládání s odpady
---------	---

- Pokračování akcí na podporu prevence vzniku odpadu - systém domácího kompostování ve vhodných typech zástavby v obcích.
- Budování nových a rozšíření stávajících sběrných míst v rámci odpadového hospodářství obcí.
- Akce na zajištění efektivního sběru a třídění všech využitelných složek komunálních odpadů povinných dle stávajících a připravovaných právních norem v oblasti OH.
- Pokračování akcí vedoucích k optimalizaci sběrné sítě (nádoby, další sběrné prostředky) s ohledem na plnění zákonných povinností pro využití komunálních odpadů
- Společný koordinační plán svozu odpadů ze sběrných dvorů a sběrných míst s ohledem na jejich aktuální naplněnost.
- Zajištění společného postupu obcí SORP při pořízení vybavení sběrných dvorů (velkoobjemové kontejnery, sklady NO, váhy, manipulační technika apod.) .
- Aktivity vedoucí k podpoře EVVO na školách s využitím dostupných stávajících výukových, výchovných a osvětových programů.

Cíl 4.3	Rozvoj udržitelného zemědělství a lesnictví
---------	--

- Realizace společných zařízení dle schválených návrhů komplexních pozemkových úprav v jednotlivých katastrech obcí regionu.
- Budování lesních a polních cest – aktivity zajišťující zkvalitnění lesní a polní sítě cest, výstavby a rekonstrukce lesních a polních cest, propojení obcí sítí cest pro pěší a cyklisty (lesní a polní cesty).
- Rozvoj efektivního a k přírodě šetrného zemědělství, podpora investic v zemědělských podnicích.
- Neproduktivní investice v lesích – aktivity zajišťující posílení rekreační funkce lesa, budování a údržba návštěvnické infrastruktury v lesích.

Cíl 4.4	Uchování kulturního dědictví
---------	-------------------------------------

- Akce na zajištění údržby a následné využití potenciálu památkově chráněných objektů a sakrálních staveb v našem mikroregionu.
- Realizace tradičních akcí v obcích – masopustní průvody, posvícenské akce, dožínky atd.

SEZNAM TABULEK

<i>Tabulka 1: Základní charakteristika SO ORP Písek a SO ORP Milevsko (k 31. 12. 2016).....</i>	<i>9</i>
<i>Tabulka 2: Charakteristika obcí SO ORP Písek k 31.12.2016</i>	<i>10</i>
<i>Tabulka 3: Charakteristika obcí ORP Milevsko k 31. 12. 2016.....</i>	<i>11</i>
<i>Tabulka 4: Věková struktura obyvatelstva, průměrný věk, podíl nezaměstnaných osob</i>	<i>13</i>
<i>Tabulka 5: Vybrané demografické ukazatele za SO ORP Písek v letech 2005 – 2016.....</i>	<i>15</i>
<i>Tabulka 6: Věková struktura obyvatelstva, průměrný věk, podíl nezaměstnaných osob – ORP Milevsko k 31. 12.2016.....</i>	<i>16</i>
<i>Tabulka 7: Vybrané ukazatele za správní obvod Milevsko v letech 2005–2016.....</i>	<i>17</i>
<i>Tabulka 8: Přehled poskytovatelů a druhů sociálních služeb (se sídlem poskytovatele, zařízením nebo pracovištěm v regionu Milevsko)</i>	<i>19</i>
<i>Tabulka 9: Údaje k bydlení na území okresu Písek dle SLDB v roce 2011</i>	<i>37</i>
<i>Tabulka 10: Bytový a domovní fond v SO ORP Písek mezi lety 2001 a 2011</i>	<i>38</i>
<i>Tabulka 11: Bytový a domovní fond v SO ORP Milevsko mezi lety 2011 a 2015.....</i>	<i>39</i>
<i>Tabulka 12: Počet zahájených a dokončených bytů na území okresu Písek v období 2007 – 2016.....</i>	<i>39</i>
<i>Tabulka 13: Střední a vyšší odborné školy na území SO ORP Písek</i>	<i>42</i>
<i>Tabulka 14: Charakteristika oborů středních škol na Milevsku.....</i>	<i>43</i>
<i>Tabulka 15: Stručná charakteristika oblasti "kultura a sport" v území ORP Písek.....</i>	<i>47</i>
<i>Tabulka 16: Stručná charakteristika oblasti "kultura a sport" v území ORP Milevsko</i>	<i>49</i>
<i>Tabulka 17: Počet a procentní podíl obcí dle počtu obyvatel na území Svazku obcí regionu Písecko (dle počtu obyvatel k 31.12.2016)</i>	<i>63</i>
<i>Tabulka 18: Aktuální stav v územním plánování.....</i>	<i>65</i>
<i>Tabulka 19: Strategické a prioritní oblasti a cíle</i>	<i>69</i>
<i>Tabulka 20: Opatření.....</i>	<i>70</i>
<i>Tabulka 21: Zásobník projektů</i>	<i>73</i>

SEZNAM GRAFŮ

Graf 1: Podíl nezaměstnaných osob v okresech Jihočeského kraje a v ČR k 30. 9. 201727

Graf 2: Vývoj počtu uchazečů a volných míst v Jihočeském kraji v letech 2015 – 2017.....28

SEZNAM MAP

Mapa 1: Vyznačení Svazku obcí regionu Písecko 5

Mapa 2: Administrativní členění SO ORP Písek 8

Mapa 3: Administrativní členění SO ORP Milevsko 9

Mapa 4: Vodovodní, kanalizační, plynovodní a teplovodní síť na území SO ORP Písek31

Mapa 5: Dopravní infrastruktura na území SO ORP Písek pro rok 201634

Mapa 6: Dopravní infrastruktura na území SO ORP Milevsko pro rok 2016.....36

Mapa 7: Turistické trasy a cyklotrasy na území SO ORP Písek.....52

Mapa 8: Naučné stezky, turistické stezky, cyklotrasy a hipostezky SO ORP Milevsko54

Mapa 9: Přírodní parky a NATURA 2000 – ptačí oblasti a evropsky významné lokality SO ORP Písek56

Mapa 10: Chráněná území v SO ORP Milevsko.....59

SEZNAM ZKRATEK

BRO – Biologicky rozložitelné odpady

DSO – Dobrovolný svazek obcí

ČD – České dráhy

ČOV - Čistička odpadních vod

JIKORD – Jihočeský koordinátor dopravy

MAP – Místní akční plán rozvoje vzdělávání

MAS – Místní akční skupina

ORP- Obec s rozšířenou působností

RURÚ – Rozbor udržitelného rozvoje území (územně analytické podklady)

RZS – Rychlá záchranná služba

ŘSD – Ředitelství silnic a dálnic

SCLLD MAS – Strategie komunitně vedeného místního rozvoje (Community-Led Local Development Strategy)

SLDB – Sčítání lidí, domů a bytů

SO ORP – Správní obvod obce s rozšířenou působností

SORP- Svazek obcí regionu Písecko

ÚP – Územní plán

ÚPD – Územně plánovací dokumentace

ZÚR – Zásady územního rozvoje